

ส่วนที่ 2

ยุทธศาสตร์

องค์กรปกครองส่วนท้องถิ่น

ส่วนที่ ๒

ยุทธศาสตร์องค์กรปกครองส่วนท้องถิ่น

๑. ความสัมพันธ์ระหว่างแผนพัฒนาระดับมหภาค

๑) แผนยุทธศาสตร์ชาติ ระยะ ๒๐ ปี (พ.ศ. ๒๕๖๑ - ๒๕๘๐)

ที่	ยุทธศาสตร์ตามแผนพัฒนา อบต.สร้างถ้อย	ประเด็นยุทธศาสตร์ชาติ ๒๐ ปี
๑	๑. ยุทธศาสตร์การพัฒนาทางการศึกษา ศาสนา และวัฒนธรรม	๓. ยุทธศาสตร์ชาติด้านการพัฒนาและเสริมสร้างศักยภาพ ทรัพยากรมนุษย์
๒	๒. ยุทธศาสตร์การพัฒนาสาธารณสุข	๒. ยุทธศาสตร์ชาติด้านการสร้างความสามารถในการ แข่งขัน ๔. ยุทธศาสตร์ชาติด้านการสร้างโอกาสและความเสมอ ภาคทางสังคม
๓	๓. ยุทธศาสตร์การพัฒนาด้านโครงสร้างพื้นฐาน และระบบสาธารณูปโภค	๒. ยุทธศาสตร์ชาติด้านการสร้างความสามารถในการ แข่งขัน
๔	๔. ยุทธศาสตร์การพัฒนาด้านเศรษฐกิจและสังคม	๒. ยุทธศาสตร์ชาติด้านการสร้างความสามารถในการ แข่งขัน ๔. ยุทธศาสตร์ชาติด้านการสร้างโอกาสและความเสมอ ภาคทางสังคม
๕	๕. ยุทธศาสตร์การพัฒนาด้านทรัพยากรธรรมชาติและสิ่งแวดล้อม	๕. ยุทธศาสตร์ชาติด้านการสร้างการเติบโตบนคุณภาพ ชีวิตที่เป็นมิตรต่อสิ่งแวดล้อม
๖	๖. ยุทธศาสตร์การพัฒนาด้านการบริหารกิจการ บ้านเมืองที่ดี	๑. ยุทธศาสตร์ชาติด้านความมั่นคง ๒. ยุทธศาสตร์ชาติด้านการปรับสมดุลและพัฒนาระบบ การบริหารจัดการภาครัฐ

๒) แผนพัฒนาเศรษฐกิจและสังคมแห่งชาติ ฉบับที่ ๑๓ (พ.ศ. ๒๕๖๖ - ๒๕๗๐)

ที่	ยุทธศาสตร์ตามแผนพัฒนา อบต.สร้างถ้อย	แผนพัฒนาเศรษฐกิจและสังคมแห่งชาติ ฉบับที่ ๑๓
๑	๑. ยุทธศาสตร์การพัฒนาทางการศึกษา ศาสนา และวัฒนธรรม	๑๒. ไทยมีกำลังคนสมรรถนะสูง มุ่งเรียนรู้อย่างต่อเนื่อง ตบโจทย์การพัฒนาแห่งอนาคต
๒	๒. ยุทธศาสตร์การพัฒนาสาธารณสุข	๔. ไทยเป็นศูนย์กลางทางการแพทย์และสุขภาพมูลค่าสูง
๓	๓. ยุทธศาสตร์การพัฒนาด้านโครงสร้างพื้นฐาน และระบบสาธารณูปโภค	๕. ไทยเป็นประตูการค้าการลงทุนและยุทธศาสตร์ทาง โลจิสติกส์ที่สำคัญของภูมิภาค
๔	๔. ยุทธศาสตร์การพัฒนาด้านเศรษฐกิจและสังคม	๑. ไทยเป็นประเทศชั้นนำด้านสินค้าเกษตรและเกษตร แปรรูปมูลค่าสูง ๗. ไทยมีวิสาหกิจขนาดกลางและขนาดย่อมที่เข้มแข็ง มี ศักยภาพสูง และสามารถแข่งขันได้ ๘. ไทยมีความยากจนข้ามรุ่นลดลง และมีความคุ้มครอง ทางสังคมที่เพียงพอเหมาะสม

ที่	ยุทธศาสตร์ตามแผนพัฒนา อบต.สร้างถ่อน้อย	แผนพัฒนาเศรษฐกิจและสังคมแห่งชาติ ฉบับที่ ๑๓
๕	๕. ยุทธศาสตร์การพัฒนาด้านทรัพยากรธรรมชาติและสิ่งแวดล้อม	๒. ไทยเป็นจุดหมายของการท่องเที่ยวที่เน้นคุณภาพและความยั่งยืน ๑๐. ไทยมีเศรษฐกิจหมุนเวียนและสังคมคาร์บอนต่ำ ๑๑. ไทยสามารถลดความเสี่ยงและผลกระทบจากภัยธรรมชาติและการเปลี่ยนแปลงสภาพภูมิอากาศ
๖	๖. ยุทธศาสตร์การพัฒนาด้านการบริหารกิจการบ้านเมืองที่ดี	๑๓. ไทยมีภาครัฐที่ทันสมัย มีประสิทธิภาพ และตอบโจทย์ประชาชน

๓) แผนพัฒนาภาค/แผนพัฒนากลุ่มจังหวัด/แผนพัฒนาจังหวัด

๓.๑ แผนพัฒนาภาคตะวันออกเฉียงเหนือ

ที่	ยุทธศาสตร์ตามแผนพัฒนา อบต.สร้างถ่อน้อย	ยุทธศาสตร์การพัฒนาภาคตะวันออกเฉียงเหนือ
๑	๑. ยุทธศาสตร์การพัฒนาด้านการศึกษา ศาสนา และวัฒนธรรม	- ยุทธศาสตร์ที่ ๒ แก้ไขปัญหาความยากจนและพัฒนาคุณภาพชีวิตผู้มีรายได้น้อยเพื่อลดความเหลื่อมล้ำทางสังคม
๒	๒. ยุทธศาสตร์การพัฒนาสาธารณสุข	- ยุทธศาสตร์ที่ ๒ แก้ไขปัญหาความยากจนและพัฒนาคุณภาพชีวิตผู้มีรายได้น้อยเพื่อลดความเหลื่อมล้ำทางสังคม
๓	๓. ยุทธศาสตร์การพัฒนาด้านโครงสร้างพื้นฐานและระบบสาธารณูปโภค	- ยุทธศาสตร์ที่ ๕ ใช้โอกาสจากการพัฒนาโครงข่ายคมนาคมขนส่งที่เชื่อมโยงพื้นที่เศรษฐกิจหลักภาคกลางและพื้นที่เขตพัฒนาพิเศษเมือง และพื้นที่เศรษฐกิจใหม่ๆของภาคตะวันออกเฉียง (EEC) เพื่อพัฒนาเมือง และพื้นที่เศรษฐกิจใหม่ๆของภาค - ยุทธศาสตร์ที่ ๑ บริหารจัดการน้ำให้เพียงพอต่อการพัฒนาเศรษฐกิจและคุณภาพอย่างยั่งยืน
๔	๔. ยุทธศาสตร์การพัฒนาด้านเศรษฐกิจและสังคม	- ยุทธศาสตร์ที่ ๑ บริหารจัดการน้ำให้เพียงพอต่อการพัฒนาเศรษฐกิจและคุณภาพอย่างยั่งยืน - ยุทธศาสตร์ที่ ๒ แก้ไขปัญหาความยากจนและพัฒนาคุณภาพชีวิตผู้มีรายได้น้อยเพื่อลดความเหลื่อมล้ำทางสังคม
๕	๕. ยุทธศาสตร์การพัฒนาด้านทรัพยากรธรรมชาติและสิ่งแวดล้อม	- ยุทธศาสตร์ที่ ๓ สร้างความเข้มแข็งของฐานเศรษฐกิจภายในควบคู่กับการแก้ไขปัญหาทรัพยากรธรรมชาติและสิ่งแวดล้อม
๖	๖. ยุทธศาสตร์การพัฒนาด้านการบริหารกิจการบ้านเมืองที่ดี	- ยุทธศาสตร์ที่ ๒ แก้ไขปัญหาความยากจนและพัฒนาคุณภาพชีวิตผู้มีรายได้น้อยเพื่อลดความเหลื่อมล้ำทางสังคม

๓.๒ แผนพัฒนากลุ่มจังหวัดภาคตะวันออกเฉียงเหนือตอนล่างที่ ๒
(ยโสธร ศรีสะเกษ อำนาจเจริญ และอุบลราชธานี)

ที่	ยุทธศาสตร์ตามแผนพัฒนา อบต.สร้างถ่อน้อย	การพัฒนากลุ่มจังหวัด ภาคตะวันออกเฉียงเหนือตอนล่างที่ ๒ (ยโสธร ศรีสะเกษ อำนาจเจริญ และอุบลราชธานี)
๑	๑. ยุทธศาสตร์การพัฒนาทางการศึกษา ศาสนา และวัฒนธรรม	- ประเด็นการพัฒนาที่ ๔ การพัฒนาทรัพยากรมนุษย์ สร้างโอกาส และความเสมอภาคทางสังคม และความ มั่นคง - ประเด็นการพัฒนาที่ ๓ เพิ่มมูลค่าเศรษฐกิจสร้างสรรค์ ด้านการท่องเที่ยวและกีฬา
๒	๒. ยุทธศาสตร์การพัฒนาสาธารณสุข	- ประเด็นการพัฒนาที่ ๔ การพัฒนาทรัพยากรมนุษย์ สร้างโอกาส และความเสมอภาคทางสังคม และความ มั่นคง
๓	๓. ยุทธศาสตร์การพัฒนาด้านโครงสร้างพื้นฐาน และระบบสาธารณูปโภค	- ประเด็นการพัฒนาที่ ๒ เสริมสร้างขีดความสามารถด้าน การค้าการลงทุน
๔	๔. ยุทธศาสตร์การพัฒนาด้านเศรษฐกิจและสังคม	- ประเด็นการพัฒนาที่ ๑ การส่งเสริมเกษตรสร้างมูลค่า - ประเด็นการพัฒนาที่ ๔ การพัฒนาทรัพยากรมนุษย์ สร้างโอกาส และความเสมอภาคทางสังคม และความ มั่นคง
๕	๕. ยุทธศาสตร์การพัฒนาด้านทรัพยากรธรรมชาติและ สิ่งแวดล้อม	- ประเด็นการพัฒนาที่ ๕ การสร้างการเติบโตบนคุณภาพ ชีวิตที่เป็นมิตรต่อสิ่งแวดล้อม
๖	๖. ยุทธศาสตร์การพัฒนาด้านการบริหารกิจการ บ้านเมืองที่ดี	- ประเด็นการพัฒนาที่ ๔ การพัฒนาทรัพยากรมนุษย์ สร้างโอกาส และความเสมอภาคทางสังคม และความ มั่นคง

๓.๓ แผนพัฒนาจังหวัดอำนาจเจริญ

ที่	ยุทธศาสตร์ตามแผนพัฒนา อบต.สร้างถ่อน้อย	แผนพัฒนาจังหวัดอำนาจเจริญ
๑	๑. ยุทธศาสตร์การพัฒนาทางการศึกษา ศาสนา และวัฒนธรรม	- ประเด็นการพัฒนาที่ ๒ การพัฒนาคน หมู่บ้าน ชุมชน ให้มีคุณภาพ มั่นคง เข้มแข็ง และทันสมัย ตามหลัก ปรัชญาของเศรษฐกิจพอเพียง
๒	๒. ยุทธศาสตร์การพัฒนาสาธารณสุข	- ประเด็นการพัฒนาที่ ๒ การพัฒนาคน หมู่บ้าน ชุมชน ให้มีคุณภาพ มั่นคง เข้มแข็ง และทันสมัย ตามหลัก ปรัชญาของเศรษฐกิจพอเพียง
๓	๓. ยุทธศาสตร์การพัฒนาด้านโครงสร้างพื้นฐาน และระบบสาธารณูปโภค	- ประเด็นการพัฒนาที่ ๓ การส่งเสริมการค้า การลงทุน การท่องเที่ยวและบริการ และสินค้าชุมชน ให้สามารถ แข่งขันได้

ที่	ยุทธศาสตร์ตามแผนพัฒนา อบต.สร้างถ่อน้อย	แผนพัฒนาจังหวัดอำนาจเจริญ
๔	๔. ยุทธศาสตร์การพัฒนาด้านเศรษฐกิจและสังคม	- ประเด็นการพัฒหน้าที่ ๑ การส่งเสริมและยกระดับ การพัฒนาการผลิตสินค้าเกษตรอินทรีย์ สินค้าเกษตร ปลอดภัย อุตสาหกรรมเกษตรแปรรูป และผลิตภัณฑ์ สมุนไพร - ประเด็นการพัฒหน้าที่ ๓ การส่งเสริมการค้า การลงทุน การท่องเที่ยวและบริการ และสินค้าชุมชน ให้สามารถ แข่งขันได้
๕	๕. ยุทธศาสตร์การพัฒนาด้านทรัพยากรธรรมชาติและสิ่งแวดล้อม	- ประเด็นการพัฒหน้าที่ ๔ การบริหารจัดการทรัพยากร ธรรมชาติสิ่งแวดล้อม ป่า ดิน น้ำ และพลังงาน เพื่อการ อนุรักษ์และใช้ประโยชน์ที่สมดุล ยั่งยืน
๖	๖. ยุทธศาสตร์การพัฒนาด้านการบริหารกิจการ บ้านเมืองที่ดี	- ประเด็นการพัฒหน้าที่ ๒ การพัฒนาคน หมู่บ้าน ชุมชน ให้มีคุณภาพ มั่นคง เข้มแข็ง และทันสมัย ตามหลัก ปรัชญาของเศรษฐกิจพอเพียง

๔. ยุทธศาสตร์การพัฒนาขององค์กรปกครองส่วนท้องถิ่นในเขตจังหวัดอำนาจเจริญ

ที่	ยุทธศาสตร์ตามแผนพัฒนา อบต.สร้างถ่อน้อย	ยุทธศาสตร์การพัฒนาขององค์กรปกครองส่วนท้องถิ่น ในเขตจังหวัดอำนาจเจริญ
๑	๑. ยุทธศาสตร์การพัฒนาด้านการศึกษา ศาสนา และวัฒนธรรม	ยุทธศาสตร์ที่ ๒ ส่งเสริมการศึกษา ศาสนา อนุรักษ์ ประเพณี วัฒนธรรมและภูมิปัญญาท้องถิ่น
๒	๒. ยุทธศาสตร์การพัฒนาสาธารณสุข	ยุทธศาสตร์ที่ ๑ พัฒนาคุณภาพชีวิตของประชาชน ให้เป็น สังคมเมืองน่าอยู่
๓	๓. ยุทธศาสตร์การพัฒนาด้านโครงสร้างพื้นฐาน และระบบสาธารณสุข	ยุทธศาสตร์ที่ ๑ พัฒนาคุณภาพชีวิตของประชาชน ให้เป็น สังคมเมืองน่าอยู่
๔	๔. ยุทธศาสตร์การพัฒนาด้านเศรษฐกิจและสังคม	ยุทธศาสตร์ที่ ๓ ส่งเสริมการดำเนินชีวิตตามหลักปรัชญา เศรษฐกิจพอเพียง
๕	๕. ยุทธศาสตร์การพัฒนาด้านทรัพยากรธรรมชาติและสิ่งแวดล้อม	ยุทธศาสตร์ที่ ๔ ทรัพยากรธรรมชาติและสิ่งแวดล้อม
๖	๖. ยุทธศาสตร์การพัฒนาด้านการบริหารกิจการ บ้านเมืองที่ดี	ยุทธศาสตร์ที่ ๕ การบริหารกิจการบ้านเมืองที่ดี

๒. ยุทธศาสตร์การพัฒนาขององค์การบริหารส่วนตำบลสร้างถ่อน้อย

๒.๑ วิสัยทัศน์

ตำบลสร้างถ่อน้อยเข้มแข็ง เป็นแหล่งเรียนรู้เศรษฐกิจพอเพียง อยู่เคียงคู่รัฐธรรมนูญชาติ
สืบสานปราชญ์วัฒนธรรม ก้าวนำด้านการศึกษา สร้างคุณค่าคุณภาพชีวิต

๒.๒ ยุทธศาสตร์

- ยุทธศาสตร์ที่ ๑. ยุทธศาสตร์การพัฒนาด้านการศึกษา ศาสนา และวัฒนธรรม
- ยุทธศาสตร์ที่ ๒. ยุทธศาสตร์การพัฒนาสาธารณสุข
- ยุทธศาสตร์ที่ ๓. ยุทธศาสตร์การพัฒนาด้านโครงสร้างพื้นฐานและระบบสาธารณูปโภค
- ยุทธศาสตร์ที่ ๔. ยุทธศาสตร์การพัฒนาด้านเศรษฐกิจและสังคม
- ยุทธศาสตร์ที่ ๕. ยุทธศาสตร์การพัฒนาด้านทรัพยากรธรรมชาติและสิ่งแวดล้อม
- ยุทธศาสตร์ที่ ๖. ยุทธศาสตร์การพัฒนาด้านการบริหารกิจการบ้านเมืองที่ดี

๒.๓ เป้าประสงค์

องค์การบริหารส่วนตำบลสร้างถ่อน้อย มุ่งหวังเป็นอย่างยิ่งที่จะพัฒนาท้องถิ่นให้เจริญก้าวหน้า ซึ่งจะส่งผลทำให้ประชาชนมีความเป็นอยู่ที่ดีและสะดวกสบายมากยิ่งขึ้น จึงได้กำหนดเป้าประสงค์เพื่อให้สามารถดำเนินการจัดกิจกรรมต่าง ๆ บรรลุตามวิสัยทัศน์ที่กำหนด ดังนี้

- ๒.๓.๑ เด็ก เยาวชน และประชาชนได้รับโอกาสทางการศึกษาและมีคุณภาพ
- ๒.๓.๒ อนุรักษ์เอกลักษณ์ ศิลปวัฒนธรรมประเพณี และภูมิปัญญาท้องถิ่น
- ๒.๓.๓ ประชาชนมีสุขภาพร่างกายแข็งแรง สมบูรณ์ และมีความเป็นอยู่ที่ดี
- ๒.๓.๔ พัฒนาโครงสร้างพื้นฐานและระบบสาธารณูปโภคอย่างทั่วถึง เพิ่มขึ้น
- ๒.๓.๕ ประชาชนมีรายได้และคุณภาพชีวิตที่ดีขึ้น
- ๒.๓.๖ ชุมชนเข้มแข็งมีความปลอดภัยในชีวิตและทรัพย์สิน
- ๒.๓.๗ สภาพแวดล้อมที่เหมาะสมต่อการดำรงชีวิตของประชาชน
- ๒.๓.๘ ประชาชนมีความพึงพอใจต่อการบริหารจัดการของท้องถิ่น

๒.๔ ตัวชี้วัด

- ๒.๔.๑ ส่งเสริมสนับสนุนกิจกรรมด้านการศึกษา ศาสนา ศิลปวัฒนธรรมท้องถิ่นและสนับสนุนผลิตภัณฑ์ชุมชนและภูมิปัญญาท้องถิ่น
- ๒.๔.๒ มีการส่งเสริมสุขภาพป้องกันและแก้ไขปัญหาโรคติดต่อ
- ๒.๔.๓ สร้างจิตสำนึกในการรับผิดชอบชุมชนร่วมกัน
- ๒.๔.๔ ส่งเสริมให้ประชาชนมีส่วนร่วมในการจัดทำแผนชุมชน เพื่อจะได้ตอบสนองความต้องการของ ประชาชน พร้อมพัฒนาระบบโครงสร้างพื้นฐาน
- ๒.๔.๕ จัดตั้งกลุ่มอาชีพให้เข้มแข็งและเพื่อสามารถพึ่งตนเองได้
- ๒.๔.๖ จัดอบรมเด็กเยาวชน และประชาชน ในการเสริมสร้างความสามัคคี
- ๒.๔.๗ ประสานความร่วมมือให้ประชาชนดูแลรักษาทรัพยากรธรรมชาติและสิ่งแวดล้อมเพื่อการใช้ประโยชน์อย่างถูกต้องและเหมาะสม
- ๒.๔.๘ ส่งเสริมให้ประชาชนมีส่วนร่วมในการตรวจสอบ การบริหารงานตามหลักธรรมาภิบาล และพัฒนาระบบประชาธิปไตยอันมีพระมหากษัตริย์ทรงเป็นประมุข

๒.๕ คำเป้าหมาย

- ๒.๕.๑ ส่งเสริมการศึกษาที่มีคุณภาพ ครบทั้ง ๑๓ หมู่บ้าน
- ๒.๕.๒ ส่งเสริมการศาสนาวัฒนธรรม กีฬา นันทนาการ ครบทั้ง ๑๓ หมู่บ้าน
- ๒.๕.๓ ผู้ป่วยจากโรคติดต่อสำคัญลดลง ร้อยละ ๕
- ๒.๕.๔ ก่อสร้างระบบโครงสร้างพื้นฐาน เพิ่มขึ้นร้อยละ ๑๐ ต่อปี
- ๒.๕.๕ ส่งเสริมการสังคมสงเคราะห์ประชาชน ไม่น้อยกว่าร้อยละ ๘๐ ของผู้เข้าหลักเกณฑ์
- ๒.๕.๖ ส่งเสริมอาชีพและเพิ่มรายได้ประชาชน ครบทั้ง ๑๓ หมู่บ้าน
- ๒.๕.๗ ส่งเสริมการสร้างความปลอดภัยในชีวิตและทรัพย์สิน ครบทั้ง ๑๓ หมู่บ้าน
- ๒.๕.๘ ส่งเสริมการป้องกันการแพร่ระบาดของยาเสพติดในชุมชน ครบทั้ง ๑๓ หมู่บ้าน
- ๒.๕.๙ ส่งเสริมสภาวะแวดล้อมที่เหมาะสมต่อการดำเนินชีวิตของประชาชนครบทั้ง ๑๓ หมู่บ้าน
- ๒.๕.๑๐ ส่งเสริมประสิทธิภาพการบริหารจัดการอย่างมีคุณภาพเพิ่มขึ้นทั้ง ๑๓ หมู่บ้าน

๒.๖ กลยุทธ์

- ๒.๖.๑ ส่งเสริมการศึกษาได้อย่างทั่วถึงและมีคุณภาพ
- ๒.๖.๒ ส่งเสริมการศาสนาวัฒนธรรมและนันทนาการ
- ๒.๖.๓ ส่งเสริมสุขภาพอนามัยและคุณภาพชีวิตปลอดภัย
- ๒.๖.๔ ส่งเสริมให้มีการป้องกันและระงับโรคติดต่อ
- ๒.๖.๕ พัฒนาโครงสร้างพื้นฐาน
- ๒.๖.๖ พัฒนาการสังคมสงเคราะห์
- ๒.๖.๗ ส่งเสริมการสร้างงานสร้างรายได้
- ๒.๖.๘ จัดระบบเฝ้าระวังเกี่ยวกับความปลอดภัยในชีวิตและทรัพย์สิน
- ๒.๖.๙ ส่งเสริมและสนับสนุนให้ชุมชนมีส่วนร่วมในการจัดการด้านทรัพยากรธรรมชาติและสิ่งแวดล้อม
- ๒.๖.๑๐ ส่งเสริมการบริหารจัดการอย่างมีประสิทธิภาพ

๒.๗ จุดยืนทางยุทธศาสตร์ (Positioning) ของ อปท.

นโยบายของนายกองค์การบริหารส่วนตำบลสร้างถ่อน้อย ที่แถลงต่อสภาองค์การบริหารส่วนตำบลสร้างถ่อน้อย เมื่อวันที่ ๖ มกราคม ๒๕๖๕ โดย นายดาบชัย พิทักษ์เทพสมบัติ นายกองค์การบริหารส่วนตำบลสร้างถ่อน้อย

วิสัยทัศน์ผู้บริหาร

“สร้างถ่อน้อยน่าอยู่ สู่การพัฒนาที่สมดุลและยั่งยืน ภายใต้หลักปรัชญาเศรษฐกิจพอเพียง”

“สร้างถ่อน้อยน่าอยู่” คือแนวคิดการพัฒนาชุมชนและท้องถิ่นให้เข้มแข็ง น่าอยู่ ปลอดภัย มีพัฒนาการพึ่งพาตนเองได้อย่างยั่งยืนทั้งภายในองค์กร ด้านการเมืองการบริหาร ด้านสังคม การศึกษา วัฒนธรรม เศรษฐกิจ สิ่งแวดล้อม ซึ่งจะส่งผลให้ประชาชนในท้องถิ่นอยู่ดีมีความสุข

“สู่การพัฒนาที่สมดุลและยั่งยืน” คือการพัฒนาท้องถิ่นที่พร้อมรับการเปลี่ยนแปลงในทุกๆ ด้าน ทั้งด้านเศรษฐกิจ สังคม สภาพแวดล้อม ความรู้ และเทคโนโลยี ซึ่งเป็นแนวทางในการพัฒนาท้องถิ่นให้สามารถพึ่งตนเองได้ ลดความเสี่ยงเกี่ยวกับธรรมชาติ หรือการเปลี่ยนแปลงจากปัจจัยต่างๆ โดยอาศัยความพอประมาณ

และสร้างภูมิคุ้มกันที่ดี การช่วยเหลือเกื้อกูล และความสามัคคี โดยใช้ภูมิปัญญาท้องถิ่นผสมผสานกับหลักวิชาการ ในการพิจารณาวางแผนและขั้นตอน การปฏิบัติอย่างรอบคอบโดยตระหนักถึงคุณธรรมความซื่อสัตย์ สุจริต ใช้สติปัญญาและความเพียรในการดำเนินชีวิต

“ภายใต้หลักปรัชญาเศรษฐกิจพอเพียง” คือปรัชญาที่พระบาทสมเด็จพระเจ้าอยู่หัวรัชกาลที่ ๙ ทรงชี้ถึงแนวทางการดำเนินชีวิตของประชาชนในทุกระดับไม่ว่าจะในระดับครอบครัว ชุมชน องค์กร ในการพัฒนาให้ดำเนินไปในทางสายกลาง มีความพอประมาณ ตั้งอยู่บนพื้นฐานของความไม่ประมาท มีเหตุผล และสร้างระบบภูมิคุ้มกันต่อผลกระทบต่างๆ ในขณะที่เดียวกันจะต้องเสริมสร้างพื้นฐานจิตใจของคนในชุมชนให้มีความสำนึกในคุณธรรม ความซื่อสัตย์ ความอดทน ความเพียร มีสติปัญญา การดำเนินชีวิตพร้อมรับการเปลี่ยนแปลงจากสภาพแวดล้อม และวัฒนธรรมโลกภายนอกได้เป็นอย่างดีการดำรงชีวิตและปฏิบัติตนมุ่งเน้นการอยู่รอดปลอดภัย และวิฤต สร้างความมั่นคงและความยั่งยืนของการพัฒนา

นโยบายการพัฒนาประกอบไปด้วย ๘ ด้าน ดังนี้

๑. นโยบายการพัฒนาด้านโครงสร้างพื้นฐาน

- ๑.๑ ก่อสร้างปรับปรุงถนนดินให้เป็นถนนลูกรังสู่พื้นที่การเกษตร
- ๑.๒ ก่อสร้างปรับปรุง ซ่อมแซม บำรุงรักษาถนน สะพาน รางระบายน้ำ หรือพัฒนาเส้นทางคมนาคม ให้มีสภาพดี มีมาตรฐาน การสัญจรไปมามีความสะดวก-ปลอดภัยแก่ประชาชน และเพียงพอต่อความต้องการ พร้อมปรับปรุงภูมิทัศน์ตลอดแนวถนนทุกสาย
- ๑.๓ ขยายเขตจำหน่ายไฟฟ้าให้ทั่วถึงและได้มาตรฐานยิ่งขึ้น พัฒนาระบบการให้บริการด้านไฟฟ้า แสงสว่าง ไฟฟ้าสาธารณะภายในเขตองค์การบริหารส่วนตำบลให้รวดเร็ว ทันต่อความต้องการ
- ๑.๔ ปรับปรุง ซ่อมแซมระบบน้ำประปาเดิมให้ได้มาตรฐานมีคุณภาพ นำประปาใสสะอาดมีกำลังการผลิตอย่างพอเพียงและทั่วถึงกับผู้ใช้บริการ

๒. นโยบายการพัฒนาด้านเศรษฐกิจ

- ๒.๑ ส่งเสริม สนับสนุนกิจกรรมกองทุนหรือกลุ่มต่างๆ ที่มีอยู่ในเขตองค์การบริหารส่วนตำบลให้เข้มแข็งและมีประสิทธิภาพมากกว่าเดิม
- ๒.๒ ส่งเสริม พัฒนา อบรมให้ความรู้กับกลุ่มอาชีพต่างๆ ให้มีศักยภาพ และมีทักษะในการประกอบอาชีพ สร้างชุมชนให้เข้มแข็งและยั่งยืนต่อไป
- ๒.๓ ส่งเสริม สนับสนุนอาชีพของประชาชนในท้องถิ่น ด้านการเกษตร ด้านอุตสาหกรรม ครุภัณฑ์ ด้านหัตถกรรมสิ่งทอ พัฒนาผลิตภัณฑ์ให้เป็นสินค้า OTOP ที่ได้มาตรฐานยิ่งขึ้น เป็นการเพิ่มมูลค่าและเพิ่มรายได้ให้แก่ประชาชน ภายใต้หลักปรัชญาเศรษฐกิจพอเพียง
- ๒.๔ ส่งเสริม สนับสนุน การจัดทำเกษตรกรรม ตามแนวทฤษฎีใหม่ของพระบาทสมเด็จพระเจ้าอยู่หัวรัชกาลที่ ๙ และเกษตรอินทรีย์เพื่อเพิ่มประสิทธิภาพและผลผลิตทางการเกษตร เป็นการลดการใช้ปุ๋ยเคมีในการผลิต

๓. นโยบายการพัฒนาด้านการศึกษา การกีฬาและนันทนาการ

- ๓.๑ ส่งเสริม สนับสนุน การพัฒนาทางการศึกษาหรือจัดให้มีกิจกรรมการพัฒนาทั้งด้านร่างกาย จิตใจ อารมณ์ สังคม สติปัญญาอย่างเหมาะสมตามวัยเต็มตามศักยภาพ และมาตรฐานการศึกษา
- ๓.๒ ส่งเสริม สนับสนุนศูนย์พัฒนาเด็กเล็ก
- ๓.๓ ส่งเสริมสนับสนุนให้สถาบันครอบครัว ชุมชน องค์กร สถาบันศาสนา และองค์กรทางสังคม อื่นๆ เข้ามามีส่วนร่วมในการพัฒนาสถานศึกษา

๓.๔ ส่งเสริม สนับสนุนการจัดตั้งแหล่งเรียนรู้ชุมชน ศูนย์การเรียนรู้ชุมชนให้ประชาชน เยาวชน ที่ด้อยโอกาสทางการศึกษาได้มีโอกาสเรียนรู้เพิ่มเติม เพื่อเป็นทางเลือกให้กับผู้ด้อยโอกาสทางการศึกษา และเพิ่มพูนความรู้ประสบการณ์ ได้เรียนรู้เพิ่มเติม โดยมีจุดมุ่งหมายคือ

๓.๔.๑ จัดให้มีห้องสมุดประจำตำบล หรือห้องสมุดประชาชน หรือที่อ่านหนังสือ

๓.๔.๒ จัดให้มีศูนย์วัฒนธรรมและพิพิธภัณฑ์ท้องถิ่น

๓.๔.๓ จัดให้มีแหล่งเรียนรู้ด้านอาชีพให้กับประชาชน

๓.๕ ส่งเสริม พัฒนาการศึกษ การกีฬาและนันทนาการให้กับเด็ก เยาวชน ประชาชน ได้มีความรู้ประสบการณ์สามารถนำไปใช้พัฒนาตนเอง ครอบครัว ชุมชนและสังคมต่อไป

๓.๖ จัดสรรงบประมาณ เพื่อสนับสนุนด้านการจัดการให้มีและส่งเสริมการแข่งขันกีฬาทั้งภายในภายนอกชุมชน เพื่อแสดงถึงพลังความสามัคคีในชุมชน อีกทั้งยังเป็นการสร้างความสัมพันธ์อันดีระหว่างชุมชน ในวันสำคัญหรือเทศกาลต่างๆ ที่เหมาะสม

๓.๗ ส่งเสริมพัฒนาบทบาทสตรี เด็ก เยาวชน ผู้สูงอายุและผู้พิการ

๔. นโยบายการพัฒนาด้านการศาสนา วัฒนธรรมและขนบธรรมเนียมประเพณี

๔.๑ ส่งเสริม บำรุงและอนุรักษ์ ศิลปวัฒนธรรมประเพณี วิถีชุมชน ภูมิปัญญาชาวบ้าน ซึ่งเป็น การอนุรักษ์สืบสานศิลปวัฒนธรรมขนบธรรมเนียมประเพณีและภูมิปัญญาท้องถิ่นให้คงอยู่สืบไป

๔.๒ ส่งเสริมพัฒนาคุณธรรม จริยธรรม ให้กับเด็ก เยาวชน ชุมชนในเขตองค์การบริหารส่วน ตำบลสร้างถ่อน้อย

๕. นโยบายการพัฒนาด้านคุณภาพชีวิต สังคมและชุมชน

๕.๑ เพิ่มมาตรฐานคุณภาพชีวิตของคนในชุมชน เพื่อความปลอดภัยในชีวิต ตามหลัก ๓ อยู่ คือ อยู่ดีกินดี อยู่ดีมีสุข และอยู่รอดปลอดภัย

๕.๒ ผู้สูงอายุ คนพิการ และผู้ป่วยโรคเอดส์ ได้รับเบี้ยยังชีพตามหลักเกณฑ์และนโยบายของ รัฐบาลทุกคน

๕.๓ ส่งเสริม สนับสนุนกิจกรรมของอาสาสมัครป้องกันภัยฝ่ายพลเรือน (อปพร.) รวมถึงมีการฝึก ทบหนทางการปฏิบัติงานเพื่อให้มีความพร้อม ความชำนาญและมีคุณภาพสู่มาตรฐาน

๕.๔ ส่งเสริม สนับสนุนด้านการป้องกันและบรรเทาสาธารณภัย รวมถึงพัฒนาด้านวัสดุอุปกรณ์ เครื่องมือเครื่องใช้ให้ทันสมัย ครบถ้วน และเพียงพอพร้อมใช้งานป้องกันภัยได้ตลอดเวลา

๕.๕ พัฒนาความรู้ความสามารถ มีการฝึกทบทวนให้กับอาสาสมัครป้องกันภัยฝ่ายพลเรือน (อปพร.) และผู้ที่เกี่ยวข้อง ให้มีความรู้ ความสามารถ ปฏิบัติงานจริงกับวัสดุอุปกรณ์ที่ทันสมัยเป็นประจำ เพื่อ ป้องกันและบรรเทาสาธารณภัยได้อย่างรวดเร็วและมีประสิทธิภาพมากที่สุด

๕.๖ ป้องกันและให้การช่วยเหลือผู้ประสบภัยพิบัติทางธรรมชาติต่าง ๆ เช่น อุทกภัย วาตภัย เป็นต้น ตลอดจนการฟื้นฟูเยียวยา

๕.๗ ป้องกัน ปราบปราม และแก้ไขปัญหาเสพติดให้โทษประเภทต่างๆ ในชุมชนโดยให้ ประชาชนเข้ามามีส่วนร่วม

๖. นโยบายการพัฒนาด้านการสาธารณสุขและสิ่งแวดล้อม

๖.๑ พัฒนาการให้บริการด้านการแพทย์ฉุกเฉิน (EMS) ให้ได้มาตรฐาน จัดชุดปฏิบัติการฉุกเฉิน เบื้องต้น (FR) ไว้บริการประชาชน เพื่อช่วยเหลือประชาชนได้ทันทั่วทั้งที่ เพื่อให้ประชาชนมีความปลอดภัยในชีวิต อันเกิดจากอุบัติเหตุ หรือเจ็บป่วย

๖.๒ การส่งเสริมและสนับสนุนการพัฒนาศักยภาพ หรือในการดำเนินกิจกรรมของกลุ่มอาสาสมัครสาธารณสุขมูลฐาน (อสม.)

๖.๓ ปรับปรุงภูมิทัศน์พื้นที่ในเขตองค์การบริหารส่วนตำบลสร้างถ่อน้อย ให้สะอาด สวยงาม ห่างไกลจากโรคภัย

๖.๔ รมรงค์ส่งเสริมให้ความรู้ การดูแลสุขภาพ พลาณามัยของประชาชน ให้สมบูรณ์ แข็งแรง ทุกกลุ่มอายุอย่างทั่วถึงและเท่าเทียม โดยเน้นการป้องกันมากกว่าการรักษา

๖.๕ การป้องกันและควบคุมการแพร่ระบาดของโรคติดต่อและโรคไม่ติดต่อ เน้นให้มีกิจกรรมในการป้องกันโรค และควบคุมโรคต่างๆ ที่สามารถป้องกันได้และสามารถดำเนินการได้อย่างรวดเร็ว โดยจะประสานหน่วยงานที่เกี่ยวข้องควบคุมสถานการณ์ของโรคได้ในเบื้องต้น

๖.๖ ส่งเสริมสนับสนุน กิจกรรมด้านสร้างเสริมสุขภาพ ป้องกันโรค และฟื้นฟูสมรรถภาพ โดยร่วมกับโรงพยาบาลส่งเสริมสุขภาพตำบล กลุ่ม อสม. องค์กร ประชาชนหรือชุมชน โดยใช้งบประมาณจากองค์การบริหารส่วนตำบลสร้างถ่อน้อย และหรือกองทุนหลักประกันสุขภาพองค์การบริหารส่วนตำบลสร้างถ่อน้อย โดยสนับสนุนกิจกรรมให้ครอบคลุมประชาชน ทุกกลุ่ม ทุกวัยทุกชุมชน

๖.๗ ส่งเสริมและปรับปรุงด้านการสุขาภิบาลอาหาร สำหรับผู้ประกอบการทุกระดับในเขตองค์การบริหารส่วนตำบล ให้เป็นไปตามมาตรฐานของกระทรวงสาธารณสุข เพื่อประโยชน์ของผู้บริโภคในท้องถิ่น

๖.๘ ส่งเสริม หรือสนับสนุนกิจกรรมให้มีการรักษาความสะอาดของถนนหรือทางเดิน และที่สาธารณะ การกำจัดขยะมูลฝอยและสิ่งปฏิกูลอย่างถูกวิธี เพื่อเป็นประโยชน์ต่อชุมชนและสิ่งแวดล้อม เช่น การคัดแยกขยะ หรือนำมาขายให้กับธนาคารขยะชุมชนในเขตองค์การบริหารส่วนตำบลสร้างถ่อน้อย

๗. นโยบายการพัฒนาด้านทรัพยากรธรรมชาติและสิ่งแวดล้อม

๗.๑ ส่งเสริม หรือ รมรงค์สร้างจิตสำนึกให้กับประชาชนมีส่วนร่วมในการอนุรักษ์ฟื้นฟูทรัพยากรธรรมชาติ ไม่ว่าจะเป็ป่าไม้ แหล่งน้ำ

๗.๒ รมรงค์สร้างจิตสำนึกให้เด็กและเยาวชนคนรุ่นใหม่ ให้รู้คุณค่าของพลังงาน ใช้ทรัพยากรธรรมชาติอย่างถูกวิธีเพื่อลดปัญหาสภาวะโลกร้อน เรียนรู้วิธีการช่วยประหยัดพลังงาน การดำเนินกิจกรรมต่างๆ ที่มุ่งไปสู่การลดสภาวะโลกร้อน

๗.๓ ปรับปรุงภูมิทัศน์ สวนสาธารณะในเขตองค์การบริหารส่วนตำบลสร้างถ่อน้อยให้มีความร่มรื่น เหมาะแก่การออกกาลังกาย และการพักผ่อนหย่อนใจ หรือเป็นแหล่งท่องเที่ยวได้

๗.๔ ระวัง ป้องปรามการทำลายทรัพยากรธรรมชาติและสิ่งแวดล้อม โดยประสานความร่วมมือหรือสนับสนุนกิจกรรมป่าชุมชน

๗.๕ การส่งเสริมและสนับสนุนการพัฒนาศักยภาพ หรือในการดำเนินกิจกรรมของราษฎรอาสาสมัครพิทักษ์ป่า (รสทป.)

๗.๖ ปรับปรุง พัฒนาแหล่งน้ำ หรือ ปล่อยพันธุ์สัตว์ในแหล่งน้ำ

๘. นโยบายพัฒนาด้านการเมืองและการบริหาร

๘.๑ ส่งเสริมสนับสนุนชุมชนเข้าสู่กระบวนการมีส่วนร่วมหรือประชาธิปไตยในระดับชุมชนทางการบริหารและการเมืองภายใต้ระบอบประชาธิปไตยอันมีพระมหากษัตริย์ทรงเป็นประมุข พัฒนาการทำงานของฝ่ายนิติบัญญัติ ได้แก่ สภาองค์การบริหารส่วนตำบลสร้างถ่อน้อย

๘.๒ ส่งเสริม และสร้างความเข้มแข็งให้กับชุมชน สนับสนุนให้มีกิจกรรม หรือโครงการต่างๆ ให้มีการทำงานร่วมกันระหว่างองค์กรกับชุมชนอย่างสมานฉันท์ เพื่อร่วมกันพัฒนาและยกระดับชุมชนให้มีการพัฒนาอย่างยั่งยืน

๘.๓ ส่งเสริม หรือจัดทำผังเมือง

๘.๔ ส่งเสริมและสนับสนุนให้ชุมชนมีส่วนร่วมคิด ร่วมทำ ร่วมแก้ไขปัญหาหรือพัฒนาท้องถิ่น ไม่ว่าจะเป็นด้านการจัดทำแผนพัฒนาท้องถิ่น การจัดทำงบประมาณ ใช้จ่ายประจำปี การจัดซื้อ/จัดจ้าง เพื่อเพิ่มประสิทธิภาพในการบริหารจัดการภาครัฐอย่างมีประสิทธิภาพ

๘.๕ สนับสนุน และพัฒนาการใช้เทคโนโลยีสารสนเทศให้มีความทันสมัย มีวัสดุ ครุภัณฑ์ ครบถ้วนเพียงพอต่อการปฏิบัติงาน ตอบสนองต่อการให้บริการประชาชนได้อย่างมีประสิทธิภาพ

๘.๖ พัฒนาองค์การบริหารส่วนตำบลสร้างถ่อน้อย ให้เป็นหน่วยงานที่ยึดหลักการบริหารจัดการ บ้านเมืองที่ดี มีมาตรฐาน เป็นองค์กรแห่งการเรียนรู้

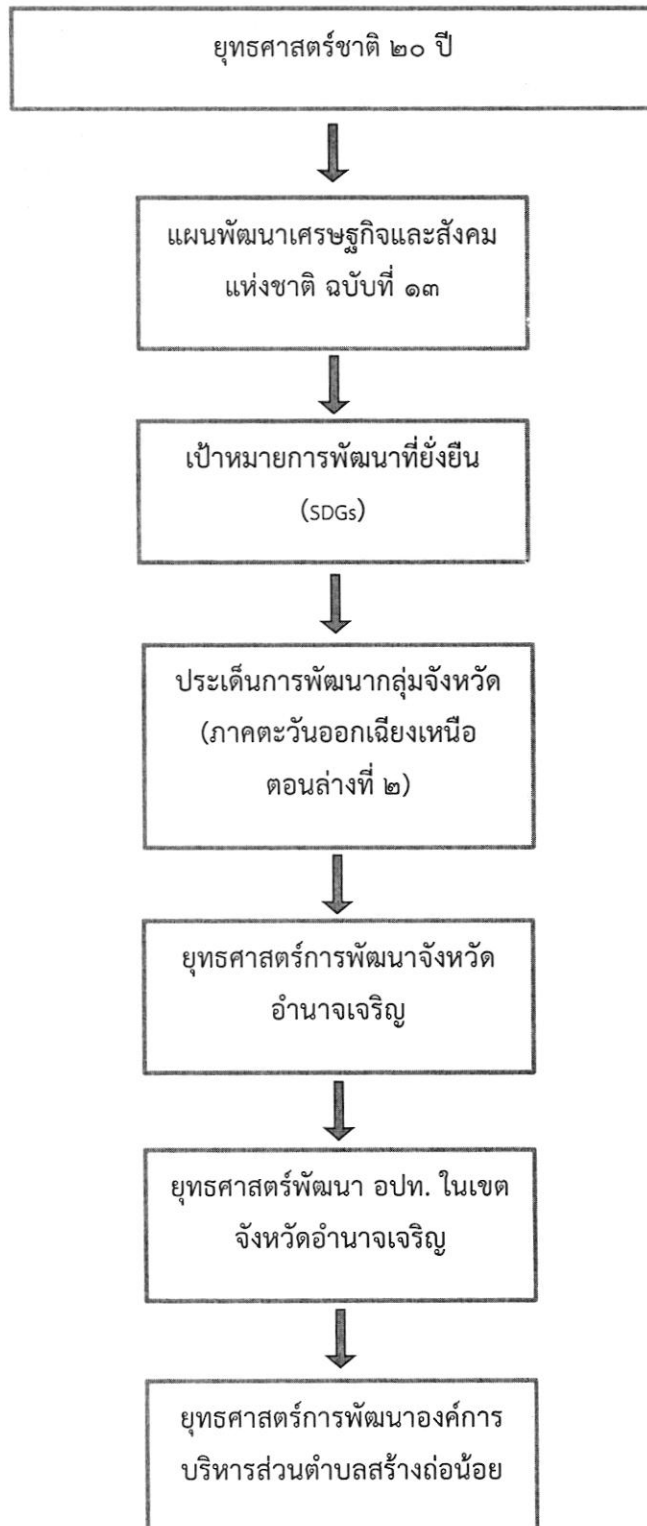
๘.๗ การส่งเสริมและพัฒนาศักยภาพ องค์ความรู้แก่บุคลากรในหน่วยงานและบุคคลที่เกี่ยวข้อง พัฒนาทั้งทางด้านคุณธรรมจริยธรรม ด้านการศึกษา การฝึกอบรม การดูงานนอกสถานที่ เพื่อให้สามารถยกระดับความรู้ความสามารถในการปฏิบัติงานได้อย่างมีประสิทธิภาพโดยเฉพาะด้านภาษาและบุคคลเหล่านี้ถือเป็นทรัพยากรบุคคลที่เป็นกำลังสำคัญในการพัฒนาท้องถิ่นของเรา

๘.๘ พัฒนา ปรับปรุงระบบหรือขั้นตอนการจัดเก็บรายได้ขององค์การบริหารส่วนตำบลสร้างถ่อน้อย ให้มีประสิทธิภาพ มีข้อมูลถูกต้องและเป็นปัจจุบัน โดยมีแผนที่ภาษีเข้ามาช่วยในการดำเนินการ

๘.๙ พัฒนา ปรับปรุง ระบบการบริการด้านการประชาสัมพันธ์ การเผยแพร่ข้อมูลข่าวสารขององค์การบริหารส่วนตำบลสร้างถ่อน้อย และหน่วยงานที่เกี่ยวข้องให้ประชาชนได้รับทราบ อย่างรวดเร็วทั่วถึง อีกทั้งจะพัฒนาระบบการบริการสาธารณะที่ดีมีมาตรฐาน ลดขั้นตอนการปฏิบัติให้มีความรวดเร็ว สามารถสนองต่อความต้องการของประชาชนได้อย่างตรงเป้าหมาย และเกิดประโยชน์สูงสุดต่อประชาชนและชุมชนให้มากที่สุด

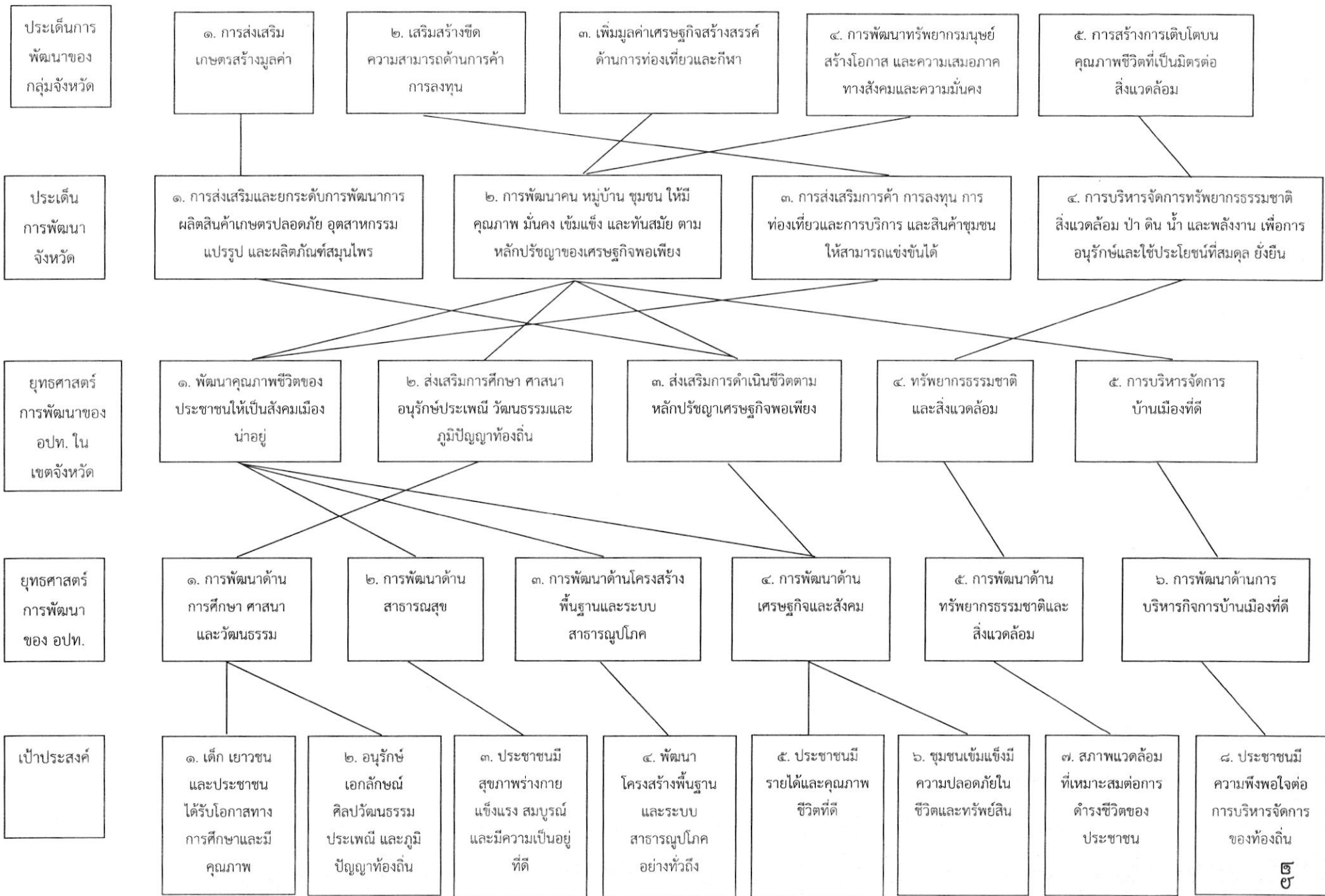
๒.๘ ความเชื่อมโยงของยุทธศาสตร์ในภาพรวม

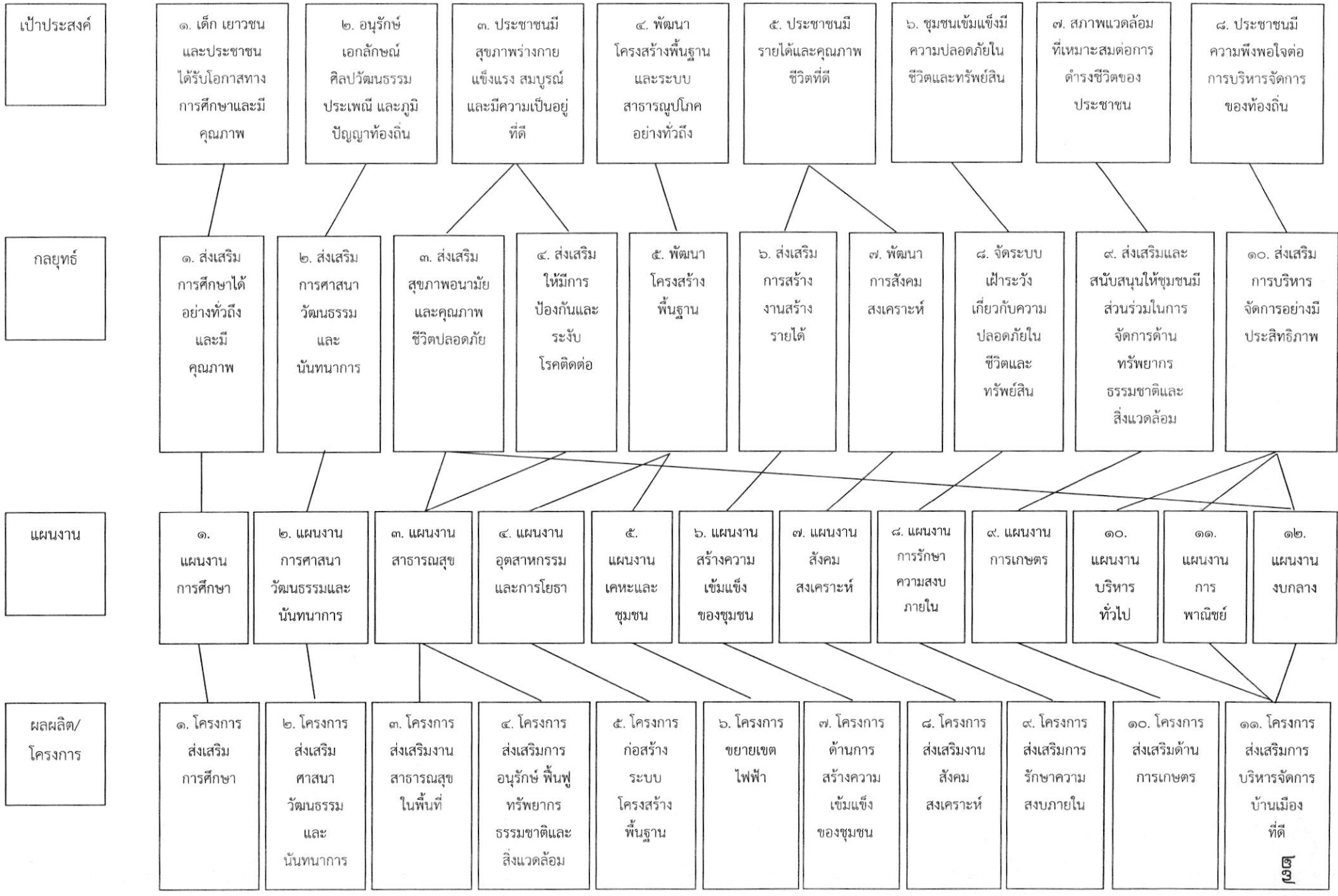
การจัดทำแผนพัฒนาท้องถิ่น ขององค์การบริหารส่วนตำบลสร้างถ่อน้อย ความเชื่อมโยงของยุทธศาสตร์ในภาพรวม ดังนี้



โครงสร้างเชื่อมโยงแผนยุทธศาสตร์การพัฒน่องค์การบริหารส่วนตำบลสร้างถ่อน้อย







แผนผังยุทธศาสตร์ (Strategic Map)



คำเป้าหมาย

- ๑. ส่งเสริมการศึกษาที่มีคุณภาพ
- ๒. ส่งเสริมการศาสนา วัฒนธรรม กีฬา นันทนาการ เพิ่มขึ้น
- ๓. ผู้ป่วยจากโรคติดต่อสำคัญลดลง
- ๔. ก่อสร้างระบบโครงสร้างพื้นฐาน
- ๕. ส่งเสริมการสังคมสงเคราะห์ประชาชน
- ๖. ส่งเสริมอาชีพและเพิ่มรายได้ประชาชน
- ๗. ส่งเสริมการสร้างความปลอดภัยในชีวิตและทรัพย์สิน
- ๘. ส่งเสริมการป้องกันการแพร่ระบาดของยาเสพติดในชุมชน
- ๙. ส่งเสริมสภาวะแวดล้อมที่เหมาะสมต่อการดำเนินชีวิตของประชาชนเพิ่มขึ้น
- ๑๐. ส่งเสริมประสิทธิภาพการบริหารจัดการอย่างมีคุณภาพเพิ่มขึ้น

กลยุทธ์

- ๑. ส่งเสริมการศึกษาได้อย่างทั่วถึงและมีคุณภาพ
- ๒. ส่งเสริมการศาสนา วัฒนธรรม และ นันทนาการ
- ๓. ส่งเสริมสุขภาพอนามัย และคุณภาพชีวิตปลอดภัย
- ๔. ส่งเสริมให้มีการป้องกันและระงับโรคติดต่อ
- ๕. พัฒนาโครงสร้างพื้นฐาน
- ๖. พัฒนาการสังคมสงเคราะห์
- ๗. ส่งเสริมการสร้างงานสร้างรายได้
- ๘. จัดระบบเฝ้าระวังเกี่ยวกับความปลอดภัยในชีวิตและทรัพย์สิน
- ๙. ส่งเสริมและสนับสนุนให้ชุมชนมีส่วนร่วมในการจัดการด้านทรัพยากรธรรมชาติและสิ่งแวดล้อม
- ๑๐. ส่งเสริมการบริหารจัดการอย่างมีประสิทธิภาพ

แผนงาน

- ๑. แผนงานการศึกษา
- ๒. แผนงานการศาสนา วัฒนธรรม และ นันทนาการ
- ๓. แผนงานสาธารณสุข
- ๔. แผนงานอุตสาหกรรมและการโยธา
- ๕. แผนงานเคหะและชุมชน
- ๖. แผนงานสร้างความเข้มแข็งของชุมชน
- ๗. แผนงานสังคมสงเคราะห์
- ๘. แผนงานการรักษาความสงบภายใน
- ๙. แผนงานการเกษตร
- ๑๐. แผนงานบริหารทั่วไป
- ๑๑. แผนงานการพาณิชย์
- ๑๒. แผนงานงบบกลาง

ยุทธศาสตร์	กลยุทธ์	ตัวชี้วัด (KPIs)	เป้าหมาย					
			๒๕๖๖ - ๒๕๗๐	๒๕๖๖	๒๕๖๗	๒๕๖๘	๒๕๖๙	๒๕๗๐
๓. ยุทธศาสตร์การพัฒนาด้านโครงสร้างพื้นฐานและระบบสาธารณูปโภค	๓.๑ พัฒนาโครงสร้างพื้นฐาน	จำนวนการก่อสร้างถนน	๑๑๑ แห่ง	๙๒ แห่ง	๑๒ แห่ง	๔ แห่ง	๑ แห่ง	๒ แห่ง
		จำนวนการปรับปรุงถนน	๖๙ แห่ง	๖๑ แห่ง	๕ แห่ง	๒ แห่ง	๑ แห่ง	-
		จำนวนการขยายเขตประปาและติดตั้งระบบประปา	๒๐ แห่ง	๑๘ แห่ง	๑ แห่ง	-	๑ แห่ง	-
		จำนวนการขยายเขตไฟฟ้า	๔๐ แห่ง	๑๙ แห่ง	๕ แห่ง	๑ แห่ง	๑ แห่ง	๑๔ แห่ง
		จำนวนการก่อสร้างและปรับปรุงซ่อมแซมร่องระบายน้ำ	๓๒ แห่ง	๒๔ แห่ง	๓ แห่ง	๓ แห่ง	๒ แห่ง	-
		จำนวนการก่อสร้างระบบบำบัดสิ่งปฏิกูล	๑๐ แห่ง	-	-	-	-	๑๐ แห่ง
		จำนวนการก่อสร้างสถานที่ทิ้งขยะ	๖ แห่ง	๖ แห่ง	-	-	-	-
๔. ยุทธศาสตร์การพัฒนาด้านเศรษฐกิจและสังคม	๔.๑ จัดระบบเฝ้าระวังเกี่ยวกับความปลอดภัยในชีวิตและทรัพย์สิน	จำนวนการจัดตั้งจุดบริการประชาชนช่วงเทศกาล	๑๐ ครั้ง	๒ ครั้ง	๒ ครั้ง	๒ ครั้ง	๒ ครั้ง	๒ ครั้ง
		จำนวนร้อยละของผู้ปฏิบัติหน้าที่ป้องกันและบรรเทาสาธารณภัย, อปพร. ผ่านการพัฒนาศักยภาพ	ร้อยละ ๘๐	ร้อยละ ๘๐	ร้อยละ ๘๐	ร้อยละ ๘๐	ร้อยละ ๘๐	ร้อยละ ๘๐
	๔.๒ พัฒนาการสังคมสงเคราะห์	จำนวนครอบครัวที่ร่วมโครงการ	๑๗๕ ครอบครัว	๓๕ ครอบครัว	๓๕ ครอบครัว	๓๕ ครอบครัว	๓๕ ครอบครัว	๓๕ ครอบครัว
		จำนวนร้อยละของผู้ได้รับการสงเคราะห์ที่มีความเป็นอยู่ที่ดีขึ้น	ร้อยละ ๘๐	ร้อยละ ๘๐	ร้อยละ ๘๐	ร้อยละ ๘๐	ร้อยละ ๘๐	ร้อยละ ๘๐
		จำนวนร้อยละของผู้พิการและผู้ดูแลคนพิการที่มีคุณภาพชีวิตที่ดีขึ้น	ร้อยละ ๕๐	ร้อยละ ๕๐	ร้อยละ ๕๐	ร้อยละ ๕๐	ร้อยละ ๕๐	ร้อยละ ๕๐
	๔.๓ ส่งเสริมการสร้างงานสร้างรายได้	จำนวนการจัดอบรมการพัฒนาทักษะอาชีพ	๕ ครั้ง	๑ ครั้ง	๑ ครั้ง	๑ ครั้ง	๑ ครั้ง	๑ ครั้ง
		จำนวนการจัดอบรม ส่งเสริมเกษตรกรอินทรีย์	๕ ครั้ง	๑ ครั้ง	๑ ครั้ง	๑ ครั้ง	๑ ครั้ง	๑ ครั้ง
		จำนวนการจัดอบรม ส่งเสริมการปลูกสมุนไพร	๕ ครั้ง	๑ ครั้ง	๑ ครั้ง	๑ ครั้ง	๑ ครั้ง	๑ ครั้ง

ยุทธศาสตร์	กลยุทธ์	ตัวชี้วัด (KPIs)	เป้าหมาย					
			๒๕๖๖ - ๒๕๗๐	๒๕๖๖	๒๕๖๗	๒๕๖๘	๒๕๖๙	๒๕๗๐
๕. ยุทธศาสตร์การ พัฒนาด้าน ทรัพยากรธรรมชาติ และสิ่งแวดล้อม	๕.๑ ส่งเสริมและสนับสนุนให้ ชุมชนมีส่วนร่วมในการจัดการ ด้านทรัพยากรธรรมชาติและ สิ่งแวดล้อม	จำนวนร้อยละของพื้นที่ป่าที่เกิดไฟป่า ลดลง	ร้อยละ ๕๐	ร้อยละ ๕๐	ร้อยละ ๕๐	ร้อยละ ๕๐	ร้อยละ ๕๐	ร้อยละ ๕๐
		จำนวนร้อยละของพันธุ์กรรมพืชที่ อนุรักษ์เพิ่มขึ้น	ร้อยละ ๑๐	ร้อยละ ๑๐	ร้อยละ ๑๐	ร้อยละ ๑๐	ร้อยละ ๑๐	ร้อยละ ๑๐
		จำนวนแหล่งน้ำที่มีการปรับปรุง ภูมิทัศน์	จำนวน ๕ แห่ง	จำนวน ๕ แห่ง	-	-	-	-
		จำนวนการขุดลอกเพื่อให้ประชาชน มีน้ำใช้อุปโภค บริโภค	๓๓ แห่ง	๓๒ แห่ง	๑ แห่ง	-	-	-
		จำนวนการติดตั้งระบบสูบน้ำด้วย พลังงานแสงอาทิตย์ (โซลาร์เซลล์)	๑๖ แห่ง	๑๖ แห่ง	๑๖ แห่ง	-	-	-
๖. ยุทธศาสตร์การ พัฒนาด้านการ บริหารกิจการ บ้านเมืองที่ดี	๖.๑ ส่งเสริมการบริหารจัดการ อย่างมีประสิทธิภาพ	จำนวนร้อยละของผู้เข้าร่วมโครงการ	ร้อยละ ๖๐	ร้อยละ ๖๐	ร้อยละ ๖๐	ร้อยละ ๖๐	ร้อยละ ๖๐	ร้อยละ ๖๐
		จำนวนการจัดกิจกรรมวันท้องถิ่นไทย	๕ ครั้ง	๑ ครั้ง	๑ ครั้ง	๑ ครั้ง	๑ ครั้ง	๑ ครั้ง
		จำนวนของผู้ผ่านการฝึกอบรมพัฒนา ศักยภาพบุคลากร	๔๐๐ คน	๘๐ คน	๘๐ คน	๘๐ คน	๘๐ คน	๘๐ คน

๓. การวิเคราะห์เพื่อพัฒนาท้องถิ่น

๓.๑ การวิเคราะห์กรอบการจัดทำยุทธศาสตร์ขององค์กรปกครองส่วนท้องถิ่น

จากการวิเคราะห์ศักยภาพการพัฒนาในปัจจุบันและการพัฒนาในอนาคตขององค์การบริหารส่วนตำบลสร้างถ่อน้อย สามารถสรุปสถานการณ์ในการพัฒนาโดยการวิเคราะห์จุดแข็ง จุดอ่อน โอกาส และอุปสรรคได้ดังนี้

ยุทธศาสตร์ด้านที่ ๑ ด้านการศึกษา ศาสนา และวัฒนธรรม

๑. ประเด็นการพัฒนาด้านการศึกษา ศาสนาและวัฒนธรรม

ปัจจัยภายใน	
จุดแข็ง (Strength = S)	จุดอ่อน (Weakness = W)
๑. องค์กรมีความพร้อมในการดำเนินงานด้านการศึกษา ศาสนา และวัฒนธรรม ๒. ผู้บริหารให้ความสำคัญในการพัฒนาคุณภาพการศึกษาให้ได้มาตรฐาน ๓. มีโรงเรียนระดับประถมศึกษาจำนวน ๗ แห่ง อยู่ในพื้นที่ (ขยายโอกาส ๒ แห่ง) ๔. มีศูนย์พัฒนาเด็กเล็ก อบต.สร้างถ่อน้อย จำนวน ๒ แห่ง ๕. ผู้ปกครองให้ความสำคัญกับการส่งบุตรหลานเข้ารับการการศึกษา	๑. ครอบครัวยุคใหม่ขาดความอบอุ่น ผู้ปกครองไม่มีเวลาให้กับบุตรหลาน เนื่องจากทำงานหารายได้มาจุนเจือครอบครัว ๒. ประกาศคณะกรรมการการกระจายอำนาจให้แก่อปท. ไม่เอื้อต่อการดำเนินงาน
ปัจจัยภายนอก	
โอกาส (Opportunity = O)	อุปสรรค (Threat = T)
๑. แผนพัฒนาเศรษฐกิจและสังคมแห่งชาติ ฉบับที่ ๑๓ ให้ความสำคัญ ๒. รัฐบาลมีนโยบายให้เรียนฟรี ๑๕ ปี	๑. บุคลากรด้านการศึกษาอย่างไม่เพียงพอ ๒. โรงเรียนยังขาดแคลนสื่อเทคโนโลยีสารสนเทศ สื่อการสอน และวัสดุทางการศึกษาที่มีประสิทธิภาพ ๓. ผู้ปกครองยังมีค่านิยมที่ส่งบุตรหลานเข้าเรียนโรงเรียนที่มีชื่อเสียง ๔. ขาดความต่อเนื่องในการส่งเสริมการสืบทอดวัฒนธรรมประเพณีท้องถิ่น ๕. สภาพเศรษฐกิจและสังคมเปลี่ยนแปลงไปส่งผลกระทบต่อการศึกษาของเยาวชน

๒. ประเด็นการพัฒนาด้านการอนุรักษ์วัฒนธรรมประเพณี

ปัจจัยภายใน	
จุดแข็ง (Strength = S)	จุดอ่อน (Weakness = W)
๑. มีศาสนาและวัฒนธรรมที่เป็นหนึ่งเดียวคือศาสนาพุทธ ๒. มีการดำรงไว้ซึ่งศิลปวัฒนธรรม จารีต ประเพณี และภูมิปัญญาท้องถิ่น ๓. มีทรัพยากรบุคคลที่มีความรู้เรื่องขนบธรรมเนียมประเพณีและภูมิปัญญาท้องถิ่นของชุมชนที่ถ่ายทอดรุ่นหลังได้ศึกษา	๑. เด็กและเยาวชนคนรุ่นหลังไม่ค่อยให้ความสำคัญและสนใจในเรื่องขนบธรรมเนียมประเพณีอันดีงามของท้องถิ่น ๒. ขาดความสนใจในการบำรุงรักษาโบราณสถานของท้องถิ่นเท่าที่ควร ๓. ขาดผู้ถ่ายทอดความรู้อย่างเป็นรูปธรรม เช่นการจดบันทึก
ปัจจัยภายนอก	
โอกาส (Opportunity = O)	อุปสรรค (Threat = T)
๑. หน่วยงานราชการให้ความสำคัญและสนับสนุนวัฒนธรรมประเพณีท้องถิ่น	๑. เด็ก เยาวชน ได้รับอิทธิพลหรือค่านิยมจากชาติตะวันตก ทำให้ไม่สนใจศิลปวัฒนธรรมอันดีงามของท้องถิ่น

๓. ประเด็นด้านงานเทคโนโลยีสารสนเทศ

ปัจจัยภายใน	
จุดแข็ง (Strength = S)	จุดอ่อน (Weakness = W)
๑. องค์การบริหารส่วนตำบลให้ความสำคัญในการพัฒนาด้านเทคโนโลยีสารสนเทศ เช่น มีอินเทอร์เน็ตตำบล มีอุปกรณ์เครื่องมือ เครื่องใช้ ที่ทันสมัยหลายอย่าง	๑. ขาดความรู้ที่ถูกต้องในการใช้เครื่องมือเครื่องใช้
ปัจจัยภายนอก	
โอกาส (Opportunity = O)	อุปสรรค (Threat = T)
๑. รัฐบาลให้ความสำคัญในการพัฒนาเทคโนโลยีสารสนเทศ	๑. งบประมาณที่ได้รับการสนับสนุนมีไม่เพียงพอต่อการพัฒนาที่ต่อเนื่อง

ยุทธศาสตร์ด้านที่ ๒ ด้านสาธารณสุข

๑. ประเด็นการพัฒนาด้านสาธารณสุข

ปัจจัยภายใน	
จุดแข็ง (Strength = S)	จุดอ่อน (Weakness = W)
๑. มีโรงพยาบาลส่งเสริมสุขภาพตำบลสร้างถ่อน้อย ๒ แห่ง ๒. มีความอุดมสมบูรณ์เรื่องอาหารสำหรับการบริโภค ๓. ผู้บริหารมีนโยบายเรื่องการจัดขยะและสิ่งปฏิกูล	๑. มีประชากรแฝงที่ส่วนใหญ่ทำงานในโรงงานอุตสาหกรรม ไม่มีความรู้เกี่ยวกับสาธารณสุขเบื้องต้น ซึ่งจะนำโรคมมาแพร่ระบาดในชุมชน ๒. ประชาชนขาดความรู้ความเข้าใจในการดูแลรักษาสุขภาพเบื้องต้น รวมทั้งปัญหาสารเคมีปนเปื้อนในอาหารและการประกอบอาชีพเกษตรกรรมของเกษตรกร ๓. งบประมาณในการดำเนินการไม่เพียงพอ
ปัจจัยภายนอก	
โอกาส (Opportunity = O)	อุปสรรค (Threat = T)
๑. รัฐบาลสนับสนุนและส่งเสริมงบประมาณในด้านการเสริมสุขภาพให้แข็งแรง เช่น ระบบประกันสุขภาพถ้วนหน้า (รักษาฟรี) และสนับสนุนให้ท้องถิ่นจัดตั้งกองทุนหลักประกันสุขภาพฯ ๒. ประชาชนในพื้นที่ให้การสนับสนุนการจัดขยะและสิ่งปฏิกูล	๑. ขาดบุคลากรที่มีความรู้ความสามารถในการบริการด้านการรักษาพยาบาลแก่ประชาชนอย่างเพียงพอ ๒. องค์การบริหารส่วนตำบลขาดงบประมาณในการดำเนินการการจัดขยะและสิ่งปฏิกูล

ยุทธศาสตร์ด้านที่ ๓ ด้านโครงสร้างพื้นฐานและระบบสาธารณูปโภค

๑. ประเด็นการพัฒนาด้านถนน สะพานท่อระบายน้ำ

ปัจจัยภายใน	
จุดแข็ง (Strength = S)	จุดอ่อน (Weakness = W)
๑. ถนนสายหลักในตำบลมีการพัฒนาอย่างทั่วถึง ๒. มีการพัฒนา ปรับปรุง ถนน สะพาน ท่อระบายน้ำอย่างต่อเนื่องให้ได้มาตรฐาน	๑. งบประมาณในการก่อสร้างปรับปรุง ซ่อมแซม ถนน สะพาน ท่อระบายน้ำ มีไม่เพียงพอต่อความต้องการ
ปัจจัยภายนอก	
โอกาส (Opportunity = O)	อุปสรรค (Threat = T)
๑. ได้รับเงินสนับสนุนงบประมาณจากหน่วยงานของรัฐบาล เช่น กรมส่งเสริมการปกครองส่วนท้องถิ่น อบจ. กรมทรัพยากรน้ำ เป็นต้น	๑. งบประมาณที่ได้รับการสนับสนุนมีไม่เพียงพอต่อความต้องการของท้องถิ่น

๒. ประเด็นการพัฒนาด้านแหล่งน้ำและระบบประปา

ปัจจัยภายใน	
จุดแข็ง (Strength = S)	จุดอ่อน (Weakness = W)
๑. มีแหล่งน้ำเพื่อจัดทำระบบประปาหมู่บ้าน ๒. ชุมชนมีศักยภาพในการบริหารจัดการระบบประปาหมู่บ้าน ๓. หมู่บ้านที่มีการบริหารจัดการประปามีคณะกรรมการบริหารระบบประปาที่เข้มแข็งในการบริหารจัดการ	๑. คุณภาพน้ำประปาไม่ได้มาตรฐาน ๒. ระบบการจ่ายน้ำประปาไม่ดีพอ ๓. สภาพแวดล้อมเปลี่ยนแปลงมีปัญหาเรื่องมลพิษและสารเคมีทำให้ไม่สามารถบริโภคน้ำฝนได้ ๔. ประชาชนโดยเฉพาะเกษตรกรขาดความรู้ในด้านการบริหารจัดการน้ำ
ปัจจัยภายนอก	
โอกาส (Opportunity = O)	อุปสรรค (Threat = T)
๑. หน่วยงานรัฐมีการส่งเสริมและสนับสนุนนโยบายของท้องถิ่นมากขึ้น ๒. รัฐบาลมีแนวนโยบายให้ท้องถิ่นมีความรู้ในด้านการบริหารจัดการเรื่องน้ำอย่างมีประสิทธิภาพมากขึ้น ๓. รัฐบาลมีการสนับสนุนงบประมาณเป็นการเฉพาะในการบริหารจัดการน้ำ	๑. ปัญหาภัยแล้ง

๓. ประเด็นการพัฒนาด้านไฟฟ้า

ปัจจัยภายใน	
จุดแข็ง (Strength = S)	จุดอ่อน (Weakness = W)
๑. มีการขยายเขตไฟฟ้าให้ครบทุกหมู่บ้าน	๑. การขยายเขตไฟฟ้ายังไม่ครอบคลุมทุกครัวเรือน ๒. ไฟฟ้าสาธารณะรายทางยังมีไม่เพียงพอ
ปัจจัยภายนอก	
โอกาส (Opportunity = O)	อุปสรรค (Threat = T)
๑. มีหน่วยงานของส่วนราชการเข้ามาดูแลและให้บริการ	๑. มีงบประมาณจากรัฐในการขยายเขตไฟฟ้าค่อนข้างจำกัด

ยุทธศาสตร์ด้านที่ ๔ ด้านเศรษฐกิจและสังคม

๑. ประเด็นด้านการส่งเสริมอาชีพ

ปัจจัยภายใน	
จุดแข็ง (Strength = S)	จุดอ่อน (Weakness = W)
๑. มีการรวมกลุ่มภายในชุมชนต่างๆ มากมาย ๒. มีทรัพยากรและวัตถุดิบภายในชุมชนหลากหลาย	๑. กลุ่มขาดความรู้ในการบริหารจัดการจึงไม่มีความเข้มแข็ง ๒. ขาดงบประมาณสนับสนุนในการดำเนินกิจกรรมของกลุ่ม ๓. ไม่มีตลาดที่จะรองรับสินค้าหรือผลผลิตของกลุ่ม ๔. ผลผลิตหรือสินค้ายังไม่ได้มาตรฐานตามที่ตลาดต้องการ ๕. ไม่มีความรู้ด้านการตลาด ๖. ประชาชนบางส่วนยังประสบปัญหาการว่างงาน ๗. ประชาชนประสบปัญหารายได้ต่ำไม่สอดคล้องกับรายจ่าย
ปัจจัยภายนอก	
โอกาส (Opportunity = O)	อุปสรรค (Threat = T)
๑. รัฐบาลส่งเสริมและสนับสนุนสินค้าชุมชน ๒. รัฐบาลมีนโยบายให้ประชาชนดำเนินชีวิตแบบเศรษฐกิจพอเพียง	๑. งบประมาณที่ได้รับการสนับสนุนจากรัฐยังไม่เพียงพอ ๒. ประชาชนยึดติดกับความสะดวกสบาย และสินค้าที่มีเยื่อ เช่น ร้านสะดวกซื้อ ๓. ขาดผู้นำกลุ่มอาชีพอย่างแท้จริงและเสียสละ ๔. ขาดจุดกลางในการดำเนินกิจกรรมอย่างต่อเนื่อง ๕. การรวมกลุ่มของกลุ่มอาชีพในพื้นที่ยังไม่เข้มแข็ง

๒. ประเด็นด้านงานสวัสดิการสังคม

ปัจจัยภายใน	
จุดแข็ง (Strength = S)	จุดอ่อน (Weakness = W)
๑. องค์การบริหารส่วนตำบลให้การช่วยเหลืองบประมาณ ผู้สูงอายุ เด็กสตรี คนพิการ และผู้ด้อยโอกาสอย่างต่อเนื่อง ๒. ผู้บริหารมีวิสัยทัศน์และความเป็นผู้นำที่ดี ๓. เป็นสังคมชนบทที่มีความเอื้ออาทรต่อกัน ๔. ประชาชนได้รับข้อมูลข่าวสารจากสื่อที่เข้าถึงได้สะดวกรวดเร็ว ๕. มีองค์กรภาคีเครือข่ายที่เข้มแข็ง	๑. ครอบครัวที่มีรายได้ต่ำค่าครองชีพสูงขึ้น ๒. ผู้สูงอายุ เด็ก สตรี และผู้ด้อยโอกาสไม่มีรายได้ ๓. มีการแพร่ระบาดของยาเสพติดในชุมชน ๔. มีการทะเลาะวิวาทของกลุ่มวัยรุ่น ๕. ครอบครัวเล็กลงเนื่องจากการอพยพแรงงานไปประกอบอาชีพภาคอุตสาหกรรม ๖. คนสูงอายุขาดการดูแลมากขึ้นจากภาวะเศรษฐกิจปัจจุบัน ๗. หนี้สินจากการลงทุนและซื้อสิ่งอำนวยความสะดวก

ปัจจัยภายนอก	
โอกาส (Opportunity = O)	อุปสรรค (Threat = T)
๑. รัฐสนับสนุนงบประมาณในการช่วยเหลือ ๒. มีหน่วยงานทั้งภาครัฐและองค์กรเอกชนมีการดำเนินกิจกรรมเพื่อให้ความช่วยเหลือ ๓. มีศูนย์ปฏิบัติการต่อต้านยาเสพติดในระดับอำเภอตำบล ๔. กำนันผู้ใหญ่บ้านเฝ้าระวังพฤติกรรมผู้เกี่ยวข้อง ๕. สถานีตำรวจอยู่ใกล้ชุมชนสามารถประสานขอให้ดำเนินการ ๖. ตรวจปราบปรามและจับกุมได้ ๗. จัดกิจกรรมให้ครอบครัวมีโอกาสดำเนินกิจกรรมร่วมกันมากขึ้น ๘. รวมกลุ่มและฝึกอบรมอาชีพเสริม ๙. ฝึกอบรมให้ความรู้ในการดำเนินชีวิตตามหลักปรัชญาเศรษฐกิจพอเพียง	๑. สภาพเศรษฐกิจและค่าครองชีพที่สูงขึ้น ๒. งบประมาณจากภาครัฐยังไม่เพียงพอ ๓. รายได้จากการลักลอบมีอัตราสูงทำให้มีคนเสี่ยงทำ ๔. การติดตามจับกุมไม่ต่อเนื่อง ๕. วัยรุ่นยังขาดความรู้และคึกคะนองจึงหลงผิดได้ ๖. ขาดบุคคลในการทำงานอย่างต่อเนื่อง ๗. ภาวะเศรษฐกิจที่รัดตัวและการแข่งขันการทำงานมีมากขึ้น ๘. ไม่สนใจการประกอบอาชีพที่ใช้แรงงาน

๓. ประเด็นการป้องกันและบรรเทาสาธารณภัย

ปัจจัยภายนอก	
จุดแข็ง (Strength = S)	จุดอ่อน (Weakness = W)
๑. องค์กรบริหารส่วนตำบลมีการจัดตั้งศูนย์ อปพร. ของท้องถิ่นเอง ๒. สภาพพื้นที่ไม่เคยเกิดอุบัติเหตุที่ร้ายแรง ๓. ประชาชนมีความรักสามัคคีอันดีต่อกัน	๑. กำลังบุคลากรในการดำเนินการช่วยเหลือในงานป้องกันและบรรเทาสาธารณภัยยังมีไม่เพียงพอ
ปัจจัยภายนอก	
โอกาส (Opportunity = O)	อุปสรรค (Threat = T)
๑. รัฐบาลมีนโยบายที่ชัดเจนในการให้องค์กรปกครองส่วนท้องถิ่นจัดตั้งศูนย์ อปพร. ของท้องถิ่น ๒. รัฐบาลให้ความสำคัญในการเผยแพร่ความรู้เกี่ยวกับงานป้องกันและบรรเทาสาธารณภัย	๑. ความช่วยเหลือจากหน่วยงานภายนอกมีความล่าช้า

ยุทธศาสตร์ด้านที่ ๕ ด้านทรัพยากรธรรมชาติและสิ่งแวดล้อม

๑. ประเด็นด้านงานพัฒนาสิ่งแวดล้อม

ปัจจัยภายนอก	
จุดแข็ง (Strength = S)	จุดอ่อน (Weakness = W)
๑. มีทรัพยากรธรรมชาติและสิ่งแวดล้อมที่อุดมสมบูรณ์ ๒. มีสภาพภูมิประเทศที่เอื้อต่อการพัฒนาสภาพแวดล้อมที่มีอยู่ให้เป็นสถานที่ท่องเที่ยวเชิงอนุรักษ์	๑. ขาดการจัดระบบการดำรงสภาพแวดล้อม ๒. ขาดการดูแลเอาใจใส่ต่อทรัพยากรธรรมชาติและสิ่งแวดล้อม ๓. ขาดจิตสำนึกในการดูแลรักษาและอนุรักษ์ทรัพยากรธรรมชาติและสิ่งแวดล้อม
ปัจจัยภายนอก	
โอกาส (Opportunity = O)	อุปสรรค (Threat = T)
๑. มีนโยบายที่เหมาะสมจากหน่วยราชการในการรักษาสภาพแวดล้อม ๒. มีการรณรงค์และส่งเสริมให้ท้องถิ่นบริหารจัดการกับทรัพยากรธรรมชาติและสิ่งแวดล้อมอย่างมีประสิทธิภาพและยั่งยืน	๑. ประสบปัญหาภัยธรรมชาติ เช่น อัคคีภัย วาตภัย อุทกภัย ภาวะโลกร้อน

๒. ประเด็นด้านการท่องเที่ยว

ปัจจัยภายนอก	
จุดแข็ง (Strength = S)	จุดอ่อน (Weakness = W)
๑. มีการส่งเสริมและพัฒนาให้เป็นแหล่งท่องเที่ยวที่ได้มาตรฐาน	๑. ขาดการบริหารจัดการเกี่ยวกับการท่องเที่ยวที่เป็นระบบ ๒. ขาดการประชาสัมพันธ์การท่องเที่ยวให้เป็นที่รู้จักอย่างกว้างขวาง ๓. ประชาชนยังขาดความรู้ในการส่งเสริมและพัฒนาการท่องเที่ยว
ปัจจัยภายนอก	
โอกาส (Opportunity = O)	อุปสรรค (Threat = T)
๑. รัฐบาลมีนโยบายในการส่งเสริมการท่องเที่ยวทางประวัติศาสตร์และการท่องเที่ยวเชิงอนุรักษ์	๑. งบประมาณที่ได้รับการสนับสนุนจากรัฐบาลยังไม่เพียงพอ ๒. ประชาชนส่วนใหญ่ในประเทศยังมีค่านิยมในการท่องเที่ยวต่างประเทศ

ยุทธศาสตร์ด้านที่ ๖ ด้านการบริหารกิจการบ้านเมืองที่ดี

๑. ประเด็นด้านงานจัดการองค์กร

ปัจจัยภายนอก	
จุดแข็ง (Strength = S)	จุดอ่อน (Weakness = W)
๑. องค์กรบริหารส่วนตำบลให้ความสำคัญในการพัฒนาจัดการองค์กร เช่น สนับสนุนการบริหารงานที่เอื้อต่อการดำเนินงานขององค์กร, การเสริมสร้างศักยภาพของบุคลากร	๑. บุคลากรขององค์กร ขาดความสนใจในการเรียนรู้ระบบงานใหม่
ปัจจัยภายนอก	
โอกาส (Opportunity = O)	อุปสรรค (Threat = T)
๑. รัฐบาลให้ความสำคัญในการพัฒนาเทคโนโลยีสารสนเทศ	๑. งบประมาณที่ได้รับการสนับสนุนมีไม่เพียงพอต่อการพัฒนาที่ต่อเนื่อง

๒. ประเด็นด้านงานการบริหารท้องถิ่น

ปัจจัยภายนอก	
จุดแข็ง (Strength = S)	จุดอ่อน (Weakness = W)
๑. องค์กรบริหารส่วนตำบลเปิดโอกาสให้ประชาชนมีส่วนร่วมในการแสดงความคิดเห็น เพื่อนำมาเป็นแนวทางในการบริหารงาน	๑. ประชาชนในชุมชน เข้าร่วมประชุมประชาคมน้อย ๒. ประชาชน ไม่เห็นความสำคัญในการแสดงความคิดเห็น เสนอปัญหาความต้องการ
ปัจจัยภายนอก	
โอกาส (Opportunity = O)	อุปสรรค (Threat = T)
๑. รัฐบาลสนับสนุนส่งเสริมในการให้ความสำคัญของการมีส่วนร่วมของประชาชน ๒. มีหน่วยงานทั้งภาครัฐและองค์กรเอกชนมีการดำเนินกิจกรรมเพื่อดำเนินการร่วมกัน	๑. ประชาชนไม่ให้ความร่วมมือเท่าที่ควร ๒. สภาพเศรษฐกิจและค่าครองชีพที่สูงขึ้น ๓. งบประมาณสนับสนุนจากภาครัฐยังไม่เพียงพอ