

ส่วนที่ ๒

ยุทธศาสตร์

องค์กรปกครองส่วนท้องถิ่น

## ส่วนที่ ๒

## ยุทธศาสตร์องค์กรปกครองส่วนท้องถิ่น

## ๑. ความสัมพันธ์ระหว่างแผนพัฒนาระดับมหภาค

## ๑.๑ ยุทธศาสตร์ชาติ ระยะ ๒๐ ปี (พ.ศ. ๒๕๖๐ - ๒๕๗๙)

## วิสัยทัศน์

วิสัยทัศน์ “ประเทศไทยเป็นประเทศมีความมั่นคง มั่งคั่ง ยั่งยืน เป็นประเทศพัฒนาแล้วด้วยการพัฒนาตามหลักปรัชญาของเศรษฐกิจพอเพียง” หรือเป็นคติพจน์ประจำชาติว่า “มั่นคง มั่งคั่ง ยั่งยืน” ทั้งนี้ วิสัยทัศน์ดังกล่าวจะต้องตอบสนองต่อผลประโยชน์แห่งชาติ อันได้แก่ การมีเอกราช อธิปไตย และบูรณาภาพแห่งเขตอำนาจรัฐ การดำรงอยู่อย่างมั่นคง ยั่งยืนของสถาบันหลักของชาติ การดำรงอยู่อย่างมั่นคงของชาติและประชาชน จากภัยคุกคามทุกรูปแบบ การอยู่ร่วมกันในชาติอย่างสันติสุขเป็นปึกแผ่นมีความมั่นคงทางสังคมท่ามกลางพหุสังคมและการมีเกียรติยศศักดิ์ศรีของความเป็นมนุษย์ ความเจริญเติบโตของชาติ ความเป็นธรรมละความอยู่ดีมีสุขของประชาชนความยั่งยืนของฐานทรัพยากรธรรมชาติสิ่งแวดล้อม ความมั่นคงทางพลังงานและอาหาร ความสามารถในการรักษาผลประโยชน์ของชาติภายใต้การเปลี่ยนแปลงของสถานะแวดล้อมระหว่างประเทศและการอยู่ร่วมกันอย่างสันติประสานสอดคล้องกัน ด้านความมั่นคงในประชาคมอาเซียนและประชาคมโลกอย่างมีเกียรติและศักดิ์ศรีไม่เป็นภาระของโลกและสามารถเกื้อกูลประเทศที่มีศักยภาพทางเศรษฐกิจที่ด้อยกว่า

## ยุทธศาสตร์ชาติ

ในการที่จะบรรลุวิสัยทัศน์และทำให้ประเทศไทยพัฒนาไปสู่อนาคตที่พึงประสงค์นั้น จำเป็น

จะต้องมีการวางแผนและกำหนดยุทธศาสตร์การพัฒนาในระยะยาว และกำหนดแนวทางการพัฒนาของทุกภาคส่วนให้ขับเคลื่อนไปในทิศทางเดียวกัน ดังนั้นจึงจำเป็นต้องกำหนด **ยุทธศาสตร์ชาติ** ในระยะยาว เพื่อถ่ายทอดแนวทางการพัฒนาสู่การปฏิบัติในแต่ละช่วงเวลาอย่างต่อเนื่องและมีการบูรณาการ และสร้างความเข้าใจถึงอนาคตของประเทศไทยร่วมกัน และเกิดการรวมพลังของทุกภาคส่วนในสังคมทั้งประชาชน เอกชน ประชาสังคม ในการขับเคลื่อนการพัฒนาเพื่อการสร้างและรักษาไว้ซึ่งผลประโยชน์แห่งชาติและบรรลุวิสัยทัศน์ “ประเทศไทยเป็นประเทศมีความมั่นคง มั่งคั่ง ยั่งยืน เป็นประเทศพัฒนาแล้วด้วยการพัฒนาตามหลักปรัชญาของเศรษฐกิจพอเพียง” หรือเป็นคติพจน์ประจำชาติว่า “มั่นคง มั่งคั่ง ยั่งยืน” เพื่อให้ประเทศมีขีดความสามารถในการแข่งขัน มีรายได้สูงอยู่ในกลุ่มประเทศพัฒนาแล้ว คนไทยมีความสุข อยู่ กินดี สังคมมีความมั่นคง เสมอภาคและเป็นธรรม ซึ่งยุทธศาสตร์ชาติที่จะใช้เป็นกรอบแนวทางการพัฒนาในระยะ ๒๐ ปี ต่อจากนี้ไป จะประกอบด้วย ๖ ยุทธศาสตร์ ได้แก่

๑. ยุทธศาสตร์ด้านความมั่นคง
๒. ยุทธศาสตร์ด้านการสร้างความสามารถในการแข่งขัน
๓. ยุทธศาสตร์การพัฒนาและเสริมสร้างศักยภาพคน
๔. ยุทธศาสตร์ด้านการสร้างโอกาสเสมอภาคและเท่าเทียมกันทางสังคม
๕. ยุทธศาสตร์การสร้างการเติบโตบนคุณภาพชีวิตที่เป็นมิตรกับสิ่งแวดล้อม
๖. ยุทธศาสตร์ด้านการปรับสมดุลและพัฒนาระบบการบริหารจัดการภาครัฐ

## ๑.๒ แผนพัฒนาเศรษฐกิจและสังคมแห่งชาติ ฉบับที่ ๑๒ (พ.ศ. ๒๕๖๐ - ๒๕๖๔)

“ มั่นคง มั่งคั่ง ยั่งยืน ”

### พันธกิจ

ในช่วงของแผนพัฒนาเศรษฐกิจและสังคมแห่งชาติฉบับที่ ๑๒ (พ.ศ. ๒๕๖๐-๒๕๖๔) ประเทศไทยจะยังคงประสบภาวะแวดล้อมและบริบทของการเปลี่ยนแปลงต่างๆที่อาจก่อให้เกิดความเสี่ยงทั้งจากภายในและภายนอกประเทศ อาทิ กระแสการเปิดเศรษฐกิจเสรี ความท้าทายของเทคโนโลยีใหม่ๆ การเข้าสู่สังคมผู้สูงอายุการเกิดภัยธรรมชาติที่รุนแรง ประกอบกับสภาวะการณ์ด้านต่างๆ ทั้งเศรษฐกิจ สังคม ทรัพยากรธรรมชาติและสิ่งแวดล้อมของประเทศไทยในปัจจุบันที่ยังคงประสบปัญหาในหลายด้าน เช่น ปัญหาสภาพการผลิตความสามารถในการแข่งขัน คุณภาพการศึกษา ความเหลื่อมล้ำทางสังคม เป็นต้น ทำให้ในการพัฒนาในช่วงแผนพัฒนาฉบับที่ ๑๒ (พ.ศ. ๒๕๖๐ - ๒๕๖๔) ยุทธศาสตร์การพัฒนาประเทศประกอบ จึงจำเป็นต้องยึดกรอบแนวคิดและหลักการในการวางแผนที่สำคัญ ดังนี้

๑. การน้อมนำและประยุกต์ใช้หลักปรัชญาของเศรษฐกิจพอเพียง
๒. คนเป็นศูนย์กลางของพัฒนาอย่างมีส่วนร่วม
๓. การสนับสนุนและส่งเสริมแนวความคิดการปฏิรูปประเทศ
๔. การพัฒนาสู่ความมั่นคง มั่งคั่ง ยั่งยืน สังคมอยู่ร่วมกันอย่างมีความสุข

สำนักงานคณะกรรมการพัฒนาเศรษฐกิจและสังคมแห่งชาติมีภารกิจสำคัญประการหนึ่งคือ การวางแผนพัฒนาเศรษฐกิจและสังคมของประเทศ การขับเคลื่อนสู่การปฏิบัติ และการติดตามประเมินผลแผนพัฒนาเศรษฐกิจและสังคมแห่งชาติ โดยคณะรัฐมนตรีพิจารณาให้ความเห็นชอบกรอบยุทธศาสตร์การพัฒนาของแผนพัฒนาเศรษฐกิจและสังคมแห่งชาติ ฉบับที่ ๑๒ (พ.ศ. ๒๕๖๐ - ๒๕๖๔) ยุทธศาสตร์การพัฒนาประเทศประกอบ

- ยุทธศาสตร์ที่ ๑ การเสริมสร้างและพัฒนาศักยภาพทุนมนุษย์
- ยุทธศาสตร์ที่ ๒ การสร้างความเป็นธรรมและลดความเหลื่อมล้ำในสังคม
- ยุทธศาสตร์ที่ ๓ การสร้างความเข้มแข็งทางเศรษฐกิจและแข่งขันได้อย่างยั่งยืน
- ยุทธศาสตร์ที่ ๔ การเติบโตที่เป็นมิตรกับสิ่งแวดล้อมเพื่อพัฒนาอย่างยั่งยืน
- ยุทธศาสตร์ที่ ๕ การเสริมสร้างความมั่นคงแห่งชาติเพื่อการพัฒนาประเทศสู่ความมั่นคงและยั่งยืน
- ยุทธศาสตร์ที่ ๖ การบริหารจัดการในภาครัฐ การป้องกันการทุจริตประพฤติมิชอบและธรรมาภิบาลในสังคมไทย
- ยุทธศาสตร์ที่ ๗ การพัฒนาโครงสร้างพื้นฐานและโลจิสติกส์
- ยุทธศาสตร์ที่ ๘ การพัฒนาวิทยาศาสตร์ เทคโนโลยี วิจัย และนวัตกรรม

ยุทธศาสตร์ที่ ๙ การพัฒนาภาค เมือง และพื้นที่เศรษฐกิจ  
ยุทธศาสตร์ที่ ๑๐ ความร่วมมือระหว่างประเทศเพื่อการพัฒนา

### แผนพัฒนาภาค

ในการดำเนินการเพื่อให้บรรลุนโยบายการพัฒนาภาคตะวันออกเฉียงเหนือ เพื่อให้เป็นไปอย่างสอดคล้องกับบทบาท และวิสัยทัศน์อย่างเหมาะสม ได้กำหนดกลยุทธ์การพัฒนาในแต่ละด้านที่ชัดเจนและเป็นไปอย่างสอดคล้องกับบทบาท ศักยภาพอันนำไปสู่การแก้ไขปัญหาของพื้นที่ โดยมีแนวทางการกำหนดกลยุทธ์ สรุปได้ดังนี้

#### กลยุทธ์ที่ ๑ : การพัฒนาภาคเป็นศูนย์กลางการเกษตรเศรษฐกิจ

ด้วยความสำคัญของการเกษตรประกอบกับการขนส่งที่สามารถเชื่อมต่อกับประเทศเพื่อนบ้านอย่างสะดวก จึงควรพัฒนาภาคให้เป็นกลางการเกษตรเศรษฐกิจ โดยใช้ประโยชน์จากทรัพยากรธรรมชาติที่มีอยู่อย่างมีประสิทธิภาพ เอื้อให้ผลผลิตรวมทางการเกษตรเพิ่มขึ้น และให้เกิดการกระจายการผลิตด้านการเกษตรโดยยึดหลักการอนุรักษ์สิ่งแวดล้อมด้านการเกษตรเป็นสิ่งสำคัญ

#### กลยุทธ์ที่ ๒ : การพัฒนาอุตสาหกรรมตามศักยภาพของพื้นที่

ปัจจุบันเศรษฐกิจของภาคกำลังขับเคลื่อนไปข้างหน้าอย่างต่อเนื่องสู่ความสำเร็จ เพราะที่ตั้งของภาคและความเชื่อมโยงกับภูมิภาคอื่นของประเทศและกับประเทศเพื่อนบ้านกลุ่มอินโดจีน และการขยายบทบาททางเศรษฐกิจให้เป็นประตูการค้าสู่กลุ่มประเทศอินโดจีน แผนการพัฒนาเศรษฐกิจจึงเน้นโอกาสสร้างความสำเร็จจากศักยภาพทางด้านเศรษฐกิจของภาค โดยเน้นการพัฒนาอุตสาหกรรมโดยใช้ฐานทรัพยากรในภาคมาเป็นวัตถุดิบในการผลิต

#### กลยุทธ์ที่ ๓ : การพัฒนาเมืองศูนย์กลาง การค้าและบริการ

จากความเหมาะสมของพื้นที่ภาคตะวันออกเฉียงเหนือทั้งในด้านระบบโครงข่ายที่ถือว่ามีความสมบูรณ์ ตลอดจนโครงการพัฒนาขนาดใหญ่ที่ภาครัฐได้ให้การสนับสนุน ซึ่งจะส่งผลให้การพัฒนาพื้นที่เพื่อเป็นศูนย์กลางการค้าและบริการไปสู่ประเทศในกลุ่มอินโดจีน สามารถที่จะทำได้ง่ายขึ้นและมีความสะดวกมากขึ้น

#### กลยุทธ์ที่ ๔ : การพัฒนาเชื่อมโยงแหล่งท่องเที่ยวตามความหลากหลายทางวัฒนธรรมและทรัพยากรธรรมชาติ

ปัจจุบันรัฐบาลให้ความสำคัญกับอุตสาหกรรมท่องเที่ยว โดยเน้นให้ประเทศไทยเป็นแหล่งท่องเที่ยวคุณภาพระดับโลก (World Class Tourist Destination) สำหรับภาคตะวันออกเฉียงเหนือมุ่งเน้นการยกระดับมาตรฐานการท่องเที่ยวของภาคให้มีความพร้อมเหมาะสมต่อการรองรับกิจกรรมการท่องเที่ยวระดับนานาชาติ

#### กลยุทธ์ที่ ๕ : การอนุรักษ์และฟื้นฟูพื้นที่ทรัพยากรธรรมชาติ สิ่งแวดล้อม ประวัติศาสตร์ และวัฒนธรรมอย่าง

สมดุลและยั่งยืน

ปัญหาสิ่งแวดล้อมที่เกิดขึ้นในหลายพื้นที่ เนื่องจากความไม่สอดคล้องระหว่างการพัฒนาทางด้านเศรษฐกิจและอนุรักษ์สิ่งแวดล้อม ประวัติศาสตร์และวัฒนธรรม ดังนั้นจำเป็นต้องมีการพัฒนาและอนุรักษ์พื้นที่ทรัพยากรธรรมชาติ สิ่งแวดล้อม ประวัติศาสตร์ และวัฒนธรรม

*กลยุทธ์ที่ ๖ : การป้องกันและบรรเทาภัยพิบัติ*

ในแต่ละปีภาคตะวันออกเฉียงเหนือจะต้องประสบกับปัญหาภัยธรรมชาติ ได้แก่ น้ำท่วม ภัยแล้ง นอกจากนี้ยังมีปัญหาดินเค็ม และปัญหาดินถล่ม ปัญหาเหล่านี้ล้วนเป็นอุปสรรคต่อการพัฒนาภาค และก่อให้เกิดความเสียหายแก่ประชาชนเป็นอย่างมาก ดังนั้นจำเป็นต้องมีแผนงานเพื่อป้องกันและแก้ไขปัญหาที่จะเกิดขึ้นอย่างเหมาะสม และมีประสิทธิภาพ

*กลยุทธ์ที่ ๗ : การสร้างสมดุลระหว่างเมืองและการพัฒนาชนบท เพื่อพัฒนาวิถีชีวิต ชุมชนและสิ่งแวดล้อมให้ดีขึ้น*

การพัฒนาเมืองและชนบท จำเป็นจะต้องพัฒนาไปพร้อม ๆ กับการพัฒนากิจกรรมทางเศรษฐกิจ การขนส่ง และทรัพยากรธรรมชาติและสิ่งแวดล้อม ซึ่งการพัฒนานี้จะช่วยลดความเหลื่อมล้ำระหว่างสังคม ชนบท และเมือง การพัฒนากิจกรรมทางเศรษฐกิจโดยการกระจายไปในพื้นที่รอบนอกจะเป็นการเพิ่มแหล่งงานให้กับแรงงานในพื้นที่ ส่งผลให้ระบบเศรษฐกิจท้องถิ่นดีขึ้น แต่การพัฒนาดังกล่าวจะต้องคำนึงถึงทรัพยากรธรรมชาติและสิ่งแวดล้อมในพื้นที่ด้วย

*กลยุทธ์ที่ ๘ : การพัฒนาระบบคมนาคมขนส่งอย่างมีประสิทธิภาพ*

การพัฒนาระบบคมนาคมขนส่ง ต้องทำการปรับปรุงให้ได้มาตรฐานเพื่อความสะดวกและปลอดภัย ประกอบกับการขยายตัวทางเศรษฐกิจของภาคมีแนวโน้มเพิ่มขึ้นโดยเฉพาะการค้ากับประเทศเพื่อนบ้าน ประเทศกลุ่มอินโดจีน ประเทศจีนตอนใต้และพม่า จำเป็นต้องสร้างระบบการขนส่งถนนและสินค้าที่มีประสิทธิภาพ สะดวกรวดเร็ว ประหยัดและปลอดภัย เป็นสิ่งจำเป็นและสำคัญต่อการพัฒนาพื้นที่เพื่อขยายโอกาสและยกระดับคุณภาพชีวิตของประชากร และเพื่อสร้างความสมดุลในการพัฒนาระหว่างเมืองและชนบทซึ่งสอดคล้องยุทธศาสตร์การกระจายความเจริญ และการพัฒนาที่สมดุลและยั่งยืน

*กลยุทธ์ที่ ๙ : การพัฒนาแหล่งน้ำให้เพียงพอสำหรับการอุปโภค-บริโภค เกษตรกรรมและอุตสาหกรรม*

เนื่องจากภาคตะวันออกเฉียงเหนือ มีประชากรมากที่สุดของประเทศ ประชากรส่วนใหญ่ประกอบอาชีพด้านการเพาะปลูก เลี้ยงสัตว์ และประมง ดังนั้นน้ำจึงเป็นปัจจัยพื้นฐานที่สำคัญในการดำรงชีวิต การพัฒนาเศรษฐกิจและสังคม โดยมีแผนงานการเพิ่มปริมาณน้ำต้นทุน การเพิ่มการกักเก็บน้ำ และการพัฒนาระบบกระจายน้ำ

*กลยุทธ์ที่ ๑๐ : การพัฒนาทางการศึกษาและสาธารณสุขอย่างทั่วถึง*

เนื่องจากการพัฒนาการให้บริการในทางการศึกษาและสาธารณสุขในแต่ละแห่งของภาคตะวันออกเฉียงเหนืออยู่ในระดับที่แตกต่างกัน สถานบริการที่มีบุคลากรและอุปกรณ์พร้อมจะกระจุกตัวอยู่ในพื้นที่

เมืองใหญ่ ๆ เช่น เมืองนครราชสีมา เมืองขอนแก่น เมืองอุดรธานี เป็นต้น ดังนั้นจึงควรมีการพัฒนาการบริการขั้นพื้นฐานนี้ให้ทั่วถึง เพื่อให้ประชาชนมีโอกาสที่จะได้รับบริการอย่างเท่าเทียมกัน

กลยุทธ์ที่ ๑๑ : การพัฒนาพลังงานทดแทนอย่างมีประสิทธิภาพ และเป็นมิตรกับสิ่งแวดล้อม

การจัดการด้านพลังงานถือเป็นปัจจัยหนึ่งที่มีความสำคัญอย่างยิ่งต่อการพัฒนาประเทศและภาค ปัจจุบันปัญหาการใช้พลังงานและปัญหาสิ่งแวดล้อมที่เกิดจากการใช้พลังงานมีความรุนแรงมากขึ้น เช่น ภาวะโลกร้อน ดังนั้นในการวางแผนการพัฒนาภาคตะวันออกเฉียงเหนือจะต้องให้ความสำคัญกับการจัดการจัดการพลังงาน โดยมีแผนงานพัฒนาให้ภาคตะวันออกเฉียงเหนือเป็นศูนย์กลางด้านจัดส่งพลังงานประเทศเพื่อนบ้าน และจัดหาพลังงานทดแทนและอนุรักษ์พลังงาน

### ๑.๓ แผนพัฒนาภาค/แผนพัฒนากลุ่มจังหวัด/แผนพัฒนาจังหวัด

#### (๑.) ยุทธศาสตร์การพัฒนาภาคตะวันออกเฉียงเหนือ

##### ยุทธศาสตร์การพัฒนา

(๑) เพิ่มศักยภาพการแข่งขันด้านเศรษฐกิจ โดยการยกมาตรฐานและประสิทธิภาพการผลิต การเกษตร การพัฒนาศักยภาพการประกอบการด้านอุตสาหกรรม อุตสาหกรรมบริการและการท่องเที่ยว การตั้งองค์กรร่วมภาครัฐและเอกชนระดับพื้นที่เพื่อส่งเสริมอำนวยความสะดวกด้านการค้าการลงทุน และส่งเสริมความร่วมมือทางเศรษฐกิจกับประเทศเพื่อนบ้าน

(๒) สร้างคนให้มีคุณภาพ เพื่อพัฒนาคนให้มีสุขภาพดีทั้งร่างกาย จิตใจและสติปัญญา ครอบรู้เท่าทันการเปลี่ยนแปลง สามารถดำรงชีพได้อย่างมีคุณภาพ

(๓) สร้างสังคมและเศรษฐกิจฐานรากให้เข้มแข็ง เพื่อสร้างความมั่นคงด้านอาหาร แก้ไขปัญหาความยากจน หนี้สิน และการออมของครัวเรือน มีสัมมาอาชีพที่มั่นคง สามารถพึ่งพาตนเองและดูแลครอบครัวได้อย่างอบอุ่น

(๔) พื้นฟูทรัพยากรธรรมชาติและสิ่งแวดล้อมให้สมบูรณ์ โดยเร่งอนุรักษ์และฟื้นฟูพื้นที่ป่าไม้ให้ได้ ๑๕.๔ ล้านไร่ หรือร้อยละ ๒๕ ของพื้นที่ภาค ป้องกันการรุกพื้นที่ชุ่มน้ำ พัฒนาแหล่งน้ำและระบบชลประทาน พื้นฟูดิน ยับยั้งการแพร่กระจายดินเค็ม และเพิ่มประสิทธิภาพการจัดการโดยส่งเสริมทำเกษตรอินทรีย์

#### ทิศทางการพัฒนากลุ่มจังหวัดและจังหวัด

(๑) กลุ่มภาคตะวันออกเฉียงเหนือตอนบน ๑ ประกอบด้วยอุดรธานี หนองคาย หนองบัวลำภู และเลย) เน้นการฟื้นฟูระบบนิเวศน์เพื่อรักษาสมดุลธรรมชาติ การปรับโครงสร้างการผลิตด้านการเกษตร การส่งเสริมการค้า การลงทุนและการท่องเที่ยวเชื่อมโยงกับประเทศเพื่อนบ้าน

(๒) กลุ่มภาคตะวันออกเฉียงเหนือตอนบน ๒ ประกอบด้วย สกลนคร นครพนม และมุกดาหาร เน้นให้ความสำคัญกับความร่วมมือทางเศรษฐกิจกับประเทศเพื่อนบ้าน เพิ่มประสิทธิภาพการผลิตสินค้า การเกษตร ส่งเสริมพื้นที่ชลประทาน การทำปศุสัตว์โดยเฉพาะโคเนื้อ

(๓) กลุ่มภาคตะวันออกเฉียงเหนือตอนกลาง ประกอบด้วย ขอนแก่น กาฬสินธุ์ มหาสารคาม และร้อยเอ็ด เน้นการพัฒนาโครงสร้างพื้นฐานของเมืองรองรับการเป็นศูนย์กลางการค้าบริการ และการลงทุนของภาค การใช้ประโยชน์พื้นที่ชลประทานให้เกิดประโยชน์สูงสุด การทำการเกษตรก้าวหน้า การเตรียมการรองรับอุตสาหกรรมพลังงานทดแทน (Ethanol) ควบคู่กับการเพิ่มประสิทธิภาพการผลิต

(๔) กลุ่มภาคตะวันออกเฉียงเหนือตอนล่าง ๑ ประกอบด้วย นครราชสีมา ชัยภูมิ บุรีรัมย์ สุรินทร์ มุ่งเน้นการพัฒนาระบบชลประทานให้เต็มศักยภาพ การเตรียมการรองรับอุตสาหกรรมพลังงานทดแทน (Ethanol) พัฒนาการท่องเที่ยวทั้งการท่องเที่ยวเชิงนิเวศน์และอารยธรรมขอมด้วยการสร้างคุณค่าเพิ่ม และพัฒนาเส้นทาง

(๕) กลุ่มภาคตะวันออกเฉียงเหนือตอนล่าง ๒ ประกอบด้วย อุบลราชธานี ศรีสะเกษ ยโสธร และอำนาจเจริญ มุ่งเน้นการพัฒนาแหล่งน้ำ และระบบบริหารจัดการเพื่อแก้ไขปัญหาน้ำท่วมและขาดแคลนน้ำ การสร้างงานและรายได้จากการท่องเที่ยวให้มากขึ้น

#### โครงการที่สำคัญ (Flagship Project)

- (๑) โครงการผลิตข้าวหอมมะลิอินทรีย์ในทุ่งกุลาร้องไห้เพื่อการส่งออก
- (๒) โครงการพัฒนาเมืองมุกดาหารเป็นประตูสู่อินโดจีน
- (๓) โครงการพัฒนาเส้นทางท่องเที่ยวอารยธรรมขอม
- (๔) โครงการจัดการผลิตเอทานอลในภาคอีสาน
- (๕) โครงการยกมาตรฐานการเรียนการสอนด้วยระบบศึกษาทางไกล
- (๖) โครงการเกษตรยั่งยืนเพื่อชุมชนเข้มแข็ง
- (๗) โครงการฟื้นฟูลุ่มน้ำชีตอนบนและลุ่มน้ำมูลตอนบนแบบบูรณาการเพื่อการผลิตที่ยั่งยืน

#### (๒.) ยุทธศาสตร์การพัฒนากลุ่มจังหวัดภาคตะวันออกเฉียงเหนือ ตอนล่าง ๒

วิสัยทัศน์ “ อุตสาหกรรมเกษตรแปรรูปและเกษตรอินทรีย์เพิ่มมูลค่า  
การท่องเที่ยวเชิงคุณภาพ การค้าขายชายแดนได้มาตรฐานสากล ”

##### พันธกิจ

๑. สร้างมูลค่าเพิ่มให้กับสินค้าเกษตรด้วยอุตสาหกรรมเกษตรแปรรูป และมาตรฐานอินทรีย์
๒. พัฒนาสินค้าและบริการทางการท่องเที่ยว เพิ่มประสิทธิภาพการบริหารจัดการการท่องเที่ยวแบบบูรณาการและส่งเสริมการตลาด เพื่อเป็นแหล่งท่องเที่ยวเชิงคุณภาพ
๓. สนับสนุนและส่งเสริมความเข้มแข็งให้แก่วิสาหกิจชุมชน สหกรณ์ ผู้ประกอบการ ในด้านการพัฒนาระบบสารสนเทศ ด้านการบริหารจัดการและการพัฒนาระบบโลจิสติกส์เพื่อเชื่อมโยงธุรกิจการค้าสู่สากล

##### เป้าประสงค์รวม

๑. พัฒนาอุตสาหกรรมเกษตรแปรรูป และผลิตสินค้าเกษตรตามมาตรฐานเกษตรอินทรีย์เพื่อเพิ่มมูลค่า
๒. พัฒนาการท่องเที่ยวโดยการยกระดับมูลค่าและคุณภาพ เพื่อเพิ่มศักยภาพในการแข่งขัน
๓. พัฒนาวิสาหกิจชุมชน สหกรณ์ ผู้ประกอบการ เพื่อเพิ่มมูลค่าการค้าชายแดน

**ตัวชี้วัด / ค่าเป้าหมาย**

๑. เพิ่มมูลค่าสินค้าเกษตรแปรรูปและเกษตรอินทรีย์ เป้าหมาย ๔ ปี ร้อยละ ๑๐
๒. มีรายได้จากการท่องเที่ยวเพิ่มขึ้นทุกปี เป้าหมาย ๔ ปี รวมร้อยละ ๒๓
๓. ร้อยละที่เพิ่มขึ้นของมูลค่าการค้าชายแดน เป้าหมาย ร้อยละ ๓.๕ ต่อปี

**ประเด็นยุทธศาสตร์**

**ประเด็นยุทธศาสตร์ที่ ๑** การเพิ่มมูลค่าข้าวหอมมะลิ พืชเศรษฐกิจ ปศุสัตว์และประมง ด้วยอุตสาหกรรมเกษตรแปรรูปและมาตรฐานสินค้าเกษตรอินทรีย์

**เป้าประสงค์**

๑. ผลิตข้าวหอมมะลิ พืชเศรษฐกิจ ปศุสัตว์และประมง ที่สำคัญของกลุ่มจังหวัดฯ ให้ได้ปริมาณและมาตรฐานเกษตรอินทรีย์
๒. ส่งเสริม สนับสนุน การแปรรูปและพัฒนาผลิตภัณฑ์เกษตรในระบบอุตสาหกรรม
๓. ส่งเสริมและสนับสนุนกิจกรรมทางการตลาดของสินค้าเกษตรแปรรูปและเกษตรอินทรีย์

**ตัวชี้วัด/ค่าเป้าหมาย**

๑. จำนวนพื้นที่ผลิตข้าวหอมมะลินทรีย์และสินค้าเกษตรอินทรีย์อื่นๆ ที่ได้มาตรฐานเพิ่มขึ้น เป้าหมายรวม ๔ ปี ๑๐๐,๐๐๐ ไร่

๒. ร้อยละของจำนวนผลิตภัณฑ์เกษตรแปรรูปที่ได้รับรองมาตรฐานต่อจำนวนผลิตภัณฑ์เกษตรแปรรูปของกลุ่มจังหวัด ที่ได้รับการตรวจหน่วยงานรับรองมาตรฐาน เป้าหมาย ๔ ปี ร้อยละ ๘๐

๓. ร้อยละที่เพิ่มขึ้นของมูลค่าการค้าผลิตภัณฑ์เกษตรแปรรูปและเกษตรอินทรีย์ เป้าหมาย ๔ ปี ร้อยละ ๑๐

**กลยุทธ์**

๑. ผลิตข้าวหอมมะลิ พืชเศรษฐกิจ ปศุสัตว์ และประมงของกลุ่มจังหวัดฯ ให้ได้ปริมาณและมาตรฐานเกษตรอินทรีย์

๒. แปรรูปสินค้าเกษตรละสร้างนวัตกรรมผลิตภัณฑ์เกษตรแปรรูปในระดับอุตสาหกรรม

๓. ผลักดันกิจกรรมทางเกษตรตลาดของสินค้าเกษตรแปรรูปและเกษตรอินทรีย์

**ประเด็นยุทธศาสตร์ที่ ๒** การขยายฐานตลาดการท่องเที่ยวเชิงคุณภาพ**เป้าประสงค์**

๑. เพิ่มขีดความสามารถในการแข่งขันด้านการท่องเที่ยวของกลุ่มจังหวัดภาคตะวันออกเฉียงเหนือตอนล่าง ๒

๒. สร้างรายได้เพิ่มจากการพัฒนากิจกรรมการท่องเที่ยวที่เพิ่มมูลค่าและคุณค่า

๓. เพิ่มประสิทธิภาพการบริหารจัดการด้านการท่องเที่ยว

**ตัวชี้วัด/ค่าเป้าหมาย**

๑. ร้อยละที่เพิ่มขึ้นของรายได้ทางการท่องเที่ยว ค่าเป้าหมายรวม ๔ ปี ร้อยละ ๒๓

๒. ร้อยละที่เพิ่มขึ้นของจำนวนนักท่องเที่ยว ค่าเป้าหมายรวม ๔ ปี ร้อยละ ๒๓

**กลยุทธ์**

๑. พัฒนาแหล่งท่องเที่ยวเชื่อมโยงประเทศเพื่อนบ้าน กิจกรรมการท่องเที่ยวรูปแบบใหม่ และผลิตภัณฑ์ชุมชนให้มีความหลากหลาย

๒. พัฒนาระบบโครงสร้างพื้นฐานและสิ่งอำนวยความสะดวกของแหล่งท่องเที่ยวที่ได้มาตรฐาน

๓. บูรณาการพัฒนาการบริหารจัดการการท่องเที่ยวอย่างมีส่วนร่วม



๔. พัฒนาการประชาสัมพันธ์และการตลาดเชิงรุกกลุ่มนักท่องเที่ยวคุณภาพ  
ประเด็นยุทธศาสตร์ ๓ สนับสนุนและส่งเสริมศักยภาพผู้ประกอบการ เพื่อเชื่อมโยงธุรกิจการค้า  
 การลงทุนสู่สากล

**เป้าประสงค์**

๑. เพื่อเพิ่มศักยภาพการแข่งขันด้านการค้า การลงทุนและการบริการทั้งในและต่างประเทศ
๒. ยกระดับโครงข่ายการคมนาคม การขนส่ง และสิ่งอำนวยความสะดวกด้านโลจิสติกส์ให้ได้มาตรฐาน

เอื้อต่อการค้า การลงทุน

**ตัวชี้วัด/ค่าเป้าหมาย**

๑. ร้อยละที่เพิ่มขึ้นของมูลค่าการค้าชายแดน เป้าหมาย ร้อยละ ๓.๕ ต่อปี
๒. จำนวนผู้ประกอบการและบุคลากรในสถานประกอบการที่ได้รับการพัฒนาศักยภาพ ค่าเป้าหมาย

รวม ๔ ปี ๑,๐๐๐ คน

**กลยุทธ์**

๑. การพัฒนาศักยภาพผู้ประกอบการ การสร้างเครือข่ายด้านการค้า การลงทุนทั้งในและต่างประเทศ
๒. การพัฒนาโครงสร้างพื้นฐานด้านเครือข่ายการคมนาคมขนส่งและระบบโลจิสติกส์
๓. การสร้างกลไกและพัฒนาเครือข่ายความร่วมมือและบูรณาการการทำงานร่วมกันระหว่างภาครัฐและเอกชน กับประเทศเพื่อนบ้าน

**(๓.) แผนพัฒนาจังหวัดอำนาจเจริญ**

**วิสัยทัศน์จังหวัดอำนาจเจริญ**

“ เมืองธรรมเกษตร เขตพัฒนาเศรษฐกิจพอเพียง เส้นทางการค้าสู่อาเซียน ”

**พันธกิจจังหวัดอำนาจเจริญ**

๑. พัฒนาศักยภาพการผลิตข้าวหอมมะลิคุณภาพดีมีมูลค่าเพิ่ม
๒. พัฒนาเกษตรทางเลือกและสินค้าเกษตรปลอดภัยตามแนวทาง ปรัชญาเศรษฐกิจพอเพียง
๓. สร้างฐานคุณภาพชีวิตของประชาชนในด้านสังคม การศึกษา สาธารณสุข ทรัพยากรธรรมชาติ สิ่งแวดล้อม และพลังงาน
๔. พัฒนาการมีส่วนร่วมของการศึกษา
๕. ส่งเสริมให้ประชาชนมีความเข้มแข็ง ตามแนวทางปรัชญาของเศรษฐกิจพอเพียง
๖. ส่งเสริมให้ประชาชนมีสุขภาพดีถ้วนหน้า
๗. สร้างความมั่นคง ปลอดภัย ด้านทรัพยากรธรรมชาติ สิ่งแวดล้อมและพลังงาน
๘. การสร้างความเข้มแข็งเครือข่ายวิสาหกิจชุมชน/OTOP และเสริมสร้างขีดความสามารถให้ผู้ประกอบการ
๙. การยกระดับทักษะบุคลากร แรงงาน สร้างสภาพแวดล้อมที่เอื้อต่อการประกอบธุรกิจอย่างเป็นธรรม
๑๐. การเสริมสร้างพันธมิตร เชื่อมโยงเศรษฐกิจในภูมิภาค และธุรกิจการค้าชายแดนเพื่อเข้าสู่การเป็นประชาคมอาเซียน

**เป้าประสงค์รวมจังหวัดอำนาจเจริญ**

๑. เศรษฐกิจจังหวัดขยายตัวอย่างต่อเนื่อง ประชาชนมีอาชีพและรายได้ที่มั่นคง
๒. ประชาชนจังหวัดอำนาจเจริญมีคุณภาพชีวิตที่ดี มีความปลอดภัยในชีวิตและทรัพย์สิน

สังคมสงบสุข

๒. การบริหารจัดการทรัพยากรธรรมชาติและสิ่งแวดล้อม ให้เกิดความสมดุลอย่างยั่งยืน

ประเด็นยุทธศาสตร์จังหวัด

**ประเด็นยุทธศาสตร์ที่ ๑** การพัฒนาการผลิต และการแปรรูปผลผลิตทางการเกษตรเพื่อเพิ่มคุณค่ามูลค่าข้าวหอมมะลิอาหารปลอดภัย และยกระดับสู่การเป็นเมืองสมุนไพร

เป้าประสงค์

- (๑) เกษตรกรมีศักยภาพสูง เป็นเกษตรกรมืออาชีพ ทาการเกษตรอย่างมีคุณธรรม และคำนึงถึงธรรมชาติและสิ่งแวดล้อม
- (๒) เกษตรกรมีรายได้ที่มั่นคง และพึ่งตนเองได้สูง
- (๓) เศรษฐกิจจังหวัดจากฐานการเกษตรขยายตัวอย่างต่อเนื่อง

เป้าหมายและตัวชี้วัด

- ๑) จำนวนเกษตรกรที่ทำการเกษตรตามแนวทางปรัชญาเศรษฐกิจพอเพียง เพิ่มขึ้นจำนวน ๑,๘๐๐ ราย ภายในปี พ.ศ. ๒๕๖๔
- ๒) จำนวนเกษตรกรที่เข้าร่วมโครงการเกษตรปลอดภัย เพิ่มขึ้นจำนวน ๑,๘๐๐ ราย ภายในปี พ.ศ. ๒๕๖๔
- ๓) ผลผลิตต่อไร่ข้าวหอมมะลิของเกษตรกรรายใหม่ เพิ่มขึ้นไม่น้อยกว่า ๔๕๐ กก./ไร่
- ๔) จำนวนแปลง/ฟาร์มที่ยื่นขอตรวจรับมาตรฐานได้รับการรับรอง Q, GAP สะสมเพิ่มขึ้น ร้อยละ ๖๐ ภายในปี พ.ศ. ๒๕๖๔
- ๕) จำนวนแปลง/ฟาร์ม ที่ยื่นขอตรวจรับมาตรฐานอินทรีย์ได้รับการรับรอง สะสมเพิ่มขึ้น ร้อยละ ๖๐ ภายในปี พ.ศ. ๒๕๖๔
- ๖) จำนวนคู่ค้าของสินค้าเกษตรและสินค้าเกษตรแปรรูป (Matching) ทั้งในประเทศและ/หรือต่างประเทศ เพิ่มขึ้น ๒๐ ราย ภายในปี พ.ศ. ๒๕๖๔
- ๗) สินค้าเกษตรที่ได้รับการแปรรูปเป็นผลิตภัณฑ์ ไม่น้อยกว่า ๑๒ ผลิตภัณฑ์ ภายในปี พ.ศ. ๒๕๖๔
- ๘) ผู้ป่วยนอกได้รับการบริการการแพทย์แผนไทยและการแพทย์ทางเลือกที่ได้มาตรฐาน ร้อยละ ๔๐ ภายในปี พ.ศ. ๒๕๖๔

กลยุทธ์

กลยุทธ์ต้นน้ำ

๑) พัฒนาคุณภาพเกษตรกร สู่เกษตรกรมืออาชีพ ที่พึ่งตนเองได้

มาตรการและแนวทางปฏิบัติ

(๑) พัฒนาองค์ความรู้ของเกษตรกรสู่เกษตรกรมืออาชีพ (Smart Farmer) โดย

- พัฒนาระบบการทางความคิดของเกษตรกรไปสู่เกษตรกรมืออาชีพ เน้นการนำความรู้ที่ได้รับจากการอบรมไปต่อยอดความคิดในการพัฒนาการผลิตไปสู่การแปรรูปขั้นต้น เพื่อเพิ่มมูลค่าสินค้าเกษตร การปรับปรุงคุณภาพมาตรฐานสินค้าเกษตรและผลิตภัณฑ์ให้เป็นไปตามความต้องการของตลาด รวมถึงการบริหารการตลาด ตั้งแต่ระดับชุมชน จังหวัด และตลาดต่างประเทศ โดยร่วมกับ สถาบันการศึกษา รวมทั้งการถอดบทเรียนและนำข้อเท็จจริงเป็นตัวอย่าง และสนับสนุนการศึกษาดูงานเกษตรกรตัวอย่างที่สามารถนำไปพัฒนาต่อยอดได้

- พัฒนาศักยภาพศูนย์ปราชญ์ชาวบ้านเป็นแหล่งเรียนรู้ และขยายฐานองค์ความรู้จาก ปราชญ์ชาวบ้านไปสู่เกษตรกรและชุมชนเครือข่ายอื่นๆ โดยรวบรวมองค์ความรู้และภูมิปัญญาท้องถิ่น ให้เกษตรกรสามารถเข้าถึงได้ง่ายในทุกตำบล ประชาสัมพันธ์เกษตรกรตัวอย่างที่ประสบความสำเร็จให้มากขึ้น

(๒) พัฒนาเกษตรกรรุ่นใหม่เข้าสู่ภาคการเกษตร โดยร่วมมือกับสถาบันการศึกษา ที่มีหลักสูตรการเรียนการสอนด้านการเกษตร ถ่ายทอดความรู้ทางวิชาการด้านการผลิตด้วยเทคโนโลยี สมัยใหม่ ความรู้ด้านการบริหารธุรกิจ การตลาด และการเข้าถึงแหล่งสินเชื่อ เพื่อการเกษตรให้กับเยาวชน รุ่นใหม่ ลูกหลานเกษตรกร หรือบุคคลทั่วไปที่มีความมุ่งมั่นจะประกอบอาชีพเกษตรกรรม

(๓) ขยายตลาดสินค้าเกษตร และสินค้าเกษตรแปรรูป ทั้งในและต่างประเทศ

(๔) ส่งเสริมบัณฑิตเกษตรปราชญ์การเกษตร ยุวเกษตรกร ให้มีความรู้เพื่อเป็นนวัตกรรมดิจิทัลเพื่อการเกษตรแห่งอนาคต

## ๒) ส่งเสริมการพัฒนากระบวนการเกษตรชุมชนสู่การเป็นธรรมเกษตรที่เข้มแข็ง

มาตรการและแนวทางปฏิบัติ

(๑) ส่งเสริมให้เกษตรกรรวมกลุ่มกัน ตั้งแต่ระดับการผลิตในพื้นที่ จนถึงการผลิตระดับอุตสาหกรรม เพื่อให้เกิดการประหยัดต่อขนาด ขยายฐานลูกค้าและสร้างความเข้มแข็ง อาทิ การรวมกลุ่มแบบข้ามกลุ่มระหว่างเกษตรกรที่เพาะปลูกพืชหลากหลายชนิดหรือ ที่ประกอบอาชีพที่มีความเกี่ยวเนื่องใน โซ่อุปทาน เช่น กลุ่มทานาหอมมะลิ กับกลุ่มผลิตปุ๋ย ซึ่งใช้แกลบ ฟางข้าวไป ทาปุ๋ยอินทรีย์ การรวมกลุ่มของเกษตรกรรุ่นใหม่เป็นยุทธศาสตร์ และยุวเกษตรกรและการรวมกลุ่มจาก กิจการเจ้าของคนเดียว เป็นการประกอบการในรูปแบบสหกรณ์ ห้างหุ้นส่วน และบริษัท

(๒) สนับสนุนการถ่ายทอดความรู้การขายสินค้าเกษตรและผลิตภัณฑ์ผ่านระบบอีคอมเมิร์ซ เพื่อให้ความรู้ คำปรึกษา แนะนำแก่เกษตรกร สถาบันเกษตรกร ผู้ประกอบการธุรกิจเกษตรขนาดกลาง และขนาดย่อม ในการดำเนินธุรกิจตลาดอิเล็กทรอนิกส์ได้อย่างมีประสิทธิภาพ รวมทั้งจัดทำโครงการนาร่อง การขายผลผลิตผ่านระบบอิเล็กทรอนิกส์ให้เห็นผลอย่างเป็นรูปธรรม

(๓) พัฒนาโครงสร้างพื้นฐานด้านการเกษตรในชุมชนเกษตรทฤษฎีใหม่ เช่น แหล่งน้ำ ไฟฟ้า เพื่อการเกษตร

(๔) พัฒนาคุณภาพชีวิตตามปรัชญาเศรษฐกิจพอเพียงเน้นในครัวเรือนเกษตรกรที่พัฒนาตนเองสู่เกษตรอินทรีย์เป็นสำคัญ

(๕) ส่งเสริมการบริหารจัดการพื้นที่เกษตรกรรมให้เกิดประโยชน์สูงสุดโดยการนารูปแบบการเกษตรโซนนิ่ง และการบริหารจัดการน้ำ และดิน เพื่อการเกษตรคุณภาพมาใช้เป็นแนวทางในการพัฒนา

(๖) สร้างความมั่นคงด้านอาหารให้กับครอบครัวและชุมชนโดยการส่งเสริมการผลิตพืชผัก และการเลี้ยงสัตว์ในชุมชนตามแนวทางหลักปรัชญาของเศรษฐกิจพอเพียง รวมไปถึงการส่งเสริมตลาดเกษตรชุมชนสีเขียว และการพัฒนาแหล่งอาหารในโรงเรียน

กลยุทธ์กลางน้ำ

๓) การพัฒนาการผลิตการแปรรูปผลผลิตการเกษตรเพื่อคุณค่า มูลค่าข้าวหอมมะลิ และ เมืองอาหารปลอดภัย

มาตรการและแนวทางปฏิบัติ

(๑) พัฒนาให้จังหวัดอำนาจเจริญเป็นฐานการผลิตข้าวหอมมะลิคุณภาพสูงภายใต้มาตรฐานเกษตรอินทรีย์และเกษตรปลอดภัยให้มีศักยภาพการค้าข้าวในระดับส่งออก

(๒) ส่งเสริมการแปรรูปจากข้าวเปลือกซึ่งมีราคาต่ำสู่ข้าวสารที่มีราคาสูงและพัฒนาเป็น Brand ข้าวหอมมะลิประจำจังหวัดอำนาจเจริญ

(๓) การพัฒนารูปแบบการบริหารจัดการนำข้าวโดยใช้เทคโนโลยีดิจิทัล การพัฒนาเกษตรกรสู่ Smart Farmer ให้ครอบคลุมทั่วทั้งจังหวัด และมุ่งเน้นการคิดค้นเทคโนโลยีและนวัตกรรมเพื่อการเพิ่มมูลค่าของผลผลิตข้าวหอมมะลิในรูปแบบอาหารสุขภาพ เครื่องดื่มเพื่อสุขภาพ และการสร้างแบรนด์ข้าวหอมมะลิของจังหวัด

(๔) ส่งเสริมให้มีการรวมกลุ่มของเกษตรกรเป็นวิสาหกิจชุมชน กลุ่มเกษตรกร สหกรณ์ และสถาบันเกษตรกรอินทรีย์จังหวัดอำนาจเจริญ เพื่อแปรรูปข้าวหอมมะลิ เช่น เวชสำอาง ชาจมูกข้าว เค้ก น้านมข้าว น้ามันรำข้าว ผงข้าวกล้องงอก ฯลฯ

(๕) สร้างต้นแบบเกษตรกรรุ่นใหม่ข้าวหอมมะลิ เน้นที่ทำการเกษตรประสบความสำเร็จและเผยแพร่ประชาสัมพันธ์ให้คนรุ่นใหม่รับรู้ ตลอดจนสร้างทัศนคติให้เกษตรกร รักหวงแหนพื้นที่และอาชีพทางการเกษตรไว้ให้รุ่นต่อไป

(๖) พัฒนาศูนย์เรียนรู้เพิ่มประสิทธิภาพการผลิตสินค้าเกษตรข้าวหอมมะลิ ให้เป็นศูนย์กลางบูรณาการข้อมูลทางวิชาการจากภาครัฐ เช่น Agri-Map และเป็นแหล่งแลกเปลี่ยนเรียนรู้ข้อมูลชุมชน รวมทั้ง พัฒนาศูนย์เครือข่ายและจุดเรียนรู้ให้ครอบคลุมทั่วทั้งจังหวัด

(๗) การนำเทคโนโลยีที่ทันสมัยเข้ามาช่วยในการเพิ่มประสิทธิภาพข้าวหอมมะลิ เช่น เครื่องคัดแยกคุณภาพ โรงสี โกดัง เป็นต้น

(๘) ส่งเสริมให้เกษตรกรพัฒนานวัตกรรมการทำนาข้าวหอมมะลิเพื่อลดต้นทุนและเพิ่มผลผลิต พัฒนาองค์ความรู้ด้านนวัตกรรมการทำนาข้าวหอมมะลิให้แก่เกษตรกร พัฒนางานวิจัยด้านนวัตกรรมเกษตร เพื่อต่อยอดความรู้ให้แก่เกษตรกรในการผลิตข้าวหอมมะลิให้มีคุณภาพมาตรฐานสามารถแข่งขันทั้งภายในประเทศและต่างประเทศ

๔) พัฒนาจังหวัดสู่เมืองสมุนไพรคุณค่า และเพิ่มค่าที่เข้มแข็ง

มาตรการและแนวทางปฏิบัติ

(๑) มีการจัดตั้งศูนย์การเรียนรู้เมืองสมุนไพร จังหวัดอำนาจเจริญ (Herbal city of Amnatcharoen) โดย

- การศึกษาออกแบบวางผังเมืองศูนย์การเรียนรู้เมืองสมุนไพร จังหวัดอำนาจเจริญ (Herbal city of Amnatcharoen)

(๒) การส่งเสริมการเพาะปลูกพืชสมุนไพรในชุมชนและพัฒนาศักยภาพเกษตรกรผู้เพาะปลูกพืชสมุนไพรโดยการรวมกลุ่มและปลูกพืชสมุนไพรอินทรีย์ (Organic Agricultural) หรือเกษตรกรดีและเหมาะสม (Good Agricultural Practice-GAP)

- อบรมพัฒนาศักยภาพกลุ่มผู้เพาะปลูกพืชสมุนไพร

- พัฒนารฐานข้อมูลเกี่ยวกับสมุนไพรระดับจังหวัด

(๓) พัฒนาศักยภาพการผลิต แปรรูปผลผลิตพืชสมุนไพร และจัดตั้งโรงงานแปรรูปสมุนไพรต้นแบบ

- ก่อสร้างอาคารเก็บวัตถุดิบสมุนไพรสด (เมืองสมุนไพรจำลอง : อำเภอเมือง/อำเภอหัวตะพาน/

อำเภอชานุมาน)

- ก่อสร้างอาคารแปรรูปสมุนไพร (เมืองสมุนไพรจำลอง : อำเภอเมือง/อำเภอหัวตะพาน/อำเภอชานุมาน)

มาน)

- ก่อสร้างอาคารตากแห้งพลังงานแสงอาทิตย์

- ก่อสร้างอาคารอบแห้งสมุนไพร และบรรจุสมุนไพร

- ก่อสร้างคลังเก็บสมุนไพรที่แปรรูปแล้ว
- จัดซื้อพาหนะสำหรับขนส่งสมุนไพรเพื่อการจำหน่าย
- ก่อสร้างอาคารผลิตผลิตภัณฑ์จากสมุนไพร และอาคารสนับสนุนการผลิต
- ส่งเสริมกลุ่มปลูกพืชสมุนไพรชนิดที่เป็นที่ต้องการของโรงงานผลิต และซื้อสมุนไพร/วัตถุดิบ

สมุนไพรจากกลุ่มเกษตรกรเหล่านั้น

(๔) พัฒนางานวิจัยสมุนไพรไทย

- ร่วมมือกับสถาบันอุดมศึกษาที่มีความเชี่ยวชาญวิจัยและพัฒนาผลิตภัณฑ์จากสมุนไพร

**๕) พัฒนาความเข้มแข็งของการผลิต แปรรูปผลิตภัณฑ์ แบบครบวงจร**

มาตรการและแนวทางปฏิบัติ

- (๑) ส่งเสริมให้มีการรวมกลุ่มของเกษตรกรผู้เลี้ยงโคเนื้อ เป็นกลุ่มเกษตรกร สหกรณ์ เพื่อ แปรรูปโค

เนื้อแบบครบวงจร

- (๒) ส่งเสริม SMEs เพื่อการสร้างมูลค่าเพิ่มโคเนื้อ (สเต็กเนื้อ) และพัฒนาพันธุ์โคเนื้อให้ได้มาตรฐาน

และตรงตามความต้องการของตลาด

- (๓) สนับสนุนให้มีการจัดทำโรงแปรรูปโคเนื้อ และส่งเสริมฟาร์มปลอดโรคผู้บริโภครอดภัย

(๔) สนับสนุน/พัฒนา Brand โคอำนาจเจริญ พร้อมทำการตลาด

(๕) ส่งเสริมการนำมูลโคเนื้อมาผลิตแก๊สชีวภาพ

- (๖) ส่งเสริมการพัฒนาสายพันธุ์โคอำนาจเจริญ เพื่อการผลิต และเลี้ยงเพื่อการค้า การส่งเสริมให้

จังหวัดเป็นแหล่งจำหน่ายพันธุ์สัตว์โคเนื้อของภาคตะวันออกเฉียงเหนือ

**๖) พัฒนาจังหวัดสู่เมืองไม้ผล พืชเศรษฐกิจ ที่มีคุณภาพ และครบวงจร**

มาตรการและแนวทางปฏิบัติ

- (๑) ส่งเสริมการปลูกพืชเศรษฐกิจบนพื้นที่บริเวณหัวไร่ ปลายนา และส่งเสริมแปลงปลูกไม้ยืนต้น

เช่น พยุง มะค่า กันเกรา ประดู่ยางนาโดยการจัดการบริการธนาคารต้นไม้เพื่อการขยายพื้นที่ปลูกพืชเศรษฐกิจภายใน  
จังหวัดในการสร้างมูลค่าเพิ่มพืชเศรษฐกิจในอนาคต

- (๒) กำหนดเขตพื้นที่เหมาะสมเพื่อสร้างต้นแบบการปลูกพืชเศรษฐกิจแบบครบวงจร เช่น มะม่วงหิม

พานต์ อินทผลัม กาแฟ เงาะ ทุเรียน

- (๓) ส่งเสริมและพัฒนาเกษตรกรผู้สนใจปลูกพืชเศรษฐกิจตัวใหม่ๆให้เข้าร่วมโครงการและมีการ

ถ่ายทอดเทคโนโลยีการปลูกพืชเศรษฐกิจตัวใหม่ขยายสู่ชุมชนในจังหวัด

- (๔) สนับสนุนการสร้างโรงงานแปรรูปผลิตภัณฑ์ไม้ผล เพื่อให้เกิดคุณค่า มูลค่า และสร้างโอกาสทาง

การตลาด เช่น โรงอบพลังงานแสงอาทิตย์

- (๕) สร้าง Brand ผลไม้อินทรีย์เมืองธรรมเกษตรให้เป็นที่รู้จักในนามจังหวัดอำนาจเจริญ

- (๖) ส่งเสริมภาคการเกษตรเพื่อเพิ่มมูลค่าให้เป็นแหล่งท่องเที่ยวเชิงเกษตรเป็นแหล่งท่องเที่ยวผลไม้

อินทรีย์เมืองธรรมเกษตร และมีการจัดสร้าง Home Stay เป็นที่พักอาศัยสำหรับนักท่องเที่ยวที่เดินทางมาเที่ยวใน  
จังหวัด

- (๗) ให้ความรู้ และให้คำแนะนำด้านการบริการนักท่องเที่ยวสู่ความเป็นเลิศ

- (๘) ส่งเสริมการผลิตและแปรรูปผลิตภัณฑ์ที่ทำจากใหม่ให้เป็นสถานที่ท่องเที่ยวในจังหวัด

- (๙) ส่งเสริมอาชีพการเลี้ยงไหมจากใบมันสำปะหลังให้แพร่หลายพร้อมสนับสนุนกิจการการพัฒนาผ้า

พื้นเมือง สู่วิสาหกิจชุมชนที่เข้มแข็ง

## กลยุทธ์ปลายน้ำ

### ๗) ส่งเสริมการพัฒนานวัตกรรมทางการเกษตรเพื่อการผลิต แปรรูป เพิ่มคุณค่าและมูลค่า

#### การเกษตรสู่แบรนด์ของจังหวัด

##### มาตรการและแนวทางปฏิบัติ

(๑) ใช้ระบบ Agri-Map ในการส่งเสริมการปลูกพืชให้เหมาะสมกับสภาพของดินสร้างนวัตกรรมการปรับปรุงคุณภาพดิน และถ่ายทอดการสร้างโรงเรือนปุ๋ยอินทรีย์ในชุมชนเพื่อส่งเสริมการจัดทำปุ๋ยอินทรีย์ไว้ในชุมชน และการบริหารจัดการคลังปุ๋ยอินทรีย์เพื่อความยั่งยืน

(๒) การนำระบบเก็บกักความเย็น (Cool Chain) มาใช้ดูแลรักษาคุณภาพสำหรับสินค้าผัก ผลไม้ เนื้อสัตว์ ของจังหวัดอำนาจเจริญ เพื่อเพิ่มประสิทธิภาพโลจิสติกส์สินค้าเน่าเสียง่าย พัฒนาระบบการลดการสูญเสีย อาหารตลอดโซ่อุปทาน ตั้งแต่ขั้นตอนการเพาะปลูก การเก็บเกี่ยว การแปรรูป การบรรจุหีบห่อ การขนส่ง การจัดเก็บและการกระจายสินค้าจนถึงมือผู้บริโภค

(๓) เสริมสร้างและพัฒนาขีดความสามารถในการผลิตของผลผลิตทางการเกษตรที่มีมาตรฐานของประเทศ เพื่อรองรับการแข่งขันของภาคการผลิต โดยเฉพาะข้าว ปศุสัตว์ และกลุ่มพืชเศรษฐกิจ ประกอบด้วย ข้าว อ้อย ปาล์มน้ำมัน ยางพารา มันสำปะหลัง สมุนไพร โดยมุ่งเน้นการสร้างนวัตกรรมเชิงสร้างสรรค์เพื่อการผลิตและลดต้นทุนการผลิต พร้อมทั้งการสร้างโมเดลการบริหารจัดการเกษตรรายประเด็น และในแต่ละพื้นที่ที่สอดคล้องกับบริบทการเกษตรของจังหวัดและโอกาสการเชื่อมโยงการแข่งขัน อาทิ การจัดการนำข้าวหอมมะลิในรูปแบบชีววิถี การปลูกยาคูลิตส์เพื่อสร้างค่านาเงินแสน การจัดการสวนยางพาราเพิ่มค่า (ยางพารา และไม้เศรษฐกิจ) เป็นต้น

(๔) การสร้างความเชื่อมโยงของห่วงโซ่มูลค่าเพิ่มระหว่างภาคการเกษตร อุตสาหกรรมบริการ และการค้า การลงทุนในกลุ่มข้าว อ้อย ปาล์ม ยางพารา มันสำปะหลัง สมุนไพร ให้ครบองค์ประกอบทั้งต้นน้ำ ที่มีการผลิตที่มีคุณภาพ และกลางน้ำที่มุ่งเน้นการแปรรูปเพื่อเพิ่มมูลค่า และปลายน้ำที่เชื่อมโยงกับการค้าและการส่งออก โดยการร่วมมือกับผู้ประกอบการตามแนวทางกลไกประชารัฐเพื่อการเกษตรเพิ่มค่า มุ่งเน้นการส่งเสริม สนับสนุน การยกระดับการผลิตสินค้าเกษตรและอาหาร ข้าว พืชผัก สมุนไพร ปศุสัตว์ และต่อยอดอุตสาหกรรมเกษตรที่เชื่อมโยงจากข้าวหอมมะลิ ให้เป็นอุตสาหกรรมสินค้าการเกษตรแบบครบวงจร ที่มีศักยภาพสินค้าเพื่อการส่งออก เป็นแบรนด์ของจังหวัดที่มีความเข้มแข็ง

(๕) ส่งเสริมการนำวัสดุเหลือใช้ทางการเกษตร เช่น แกลบกลับมาแปรรูป เป็นพลังงานทดแทน/พลังงานชีวภาพเพื่อใช้ในระดับครัวเรือนและชุมชน หรือแปรรูปเป็นผลิตภัณฑ์อื่นๆ เช่นเฟอร์นิเจอร์เครื่องประดับ เป็นต้นเพื่อสร้างมูลค่าเพิ่มลดปริมาณขยะมูลฝอยและรักษาสิ่งแวดล้อม

### ๘) สร้างโอกาสทางการค้า และตลาดแก่ผลผลิตการเกษตรของจังหวัด ที่แข่งขันได้

#### มาตรการและแนวทางปฏิบัติ

(๑) การสร้างตลาดระบบดิจิทัล ที่สามารถเข้าถึงลูกค้าได้อย่างกว้างขวางทั้งใน และต่างประเทศ และทั้งลดต้นทุนการทำการตลาดแก่ผู้ประกอบการ และสิ่งสำคัญคือสามารถสื่อสารกับลูกค้าได้ตลอดเวลา และทุกที่ ซึ่งจะเป็นโอกาสในการต่อยอดธุรกิจทางการค้า

(๒) ส่งเสริมเกษตรกรและสถาบันเกษตรกรทำการเกษตรแบบกลุ่มการผลิต (Cluster) เครือข่ายวิสาหกิจและเกษตรกรพันธสัญญา (Contract Farming) กับผู้ประกอบการธุรกิจเกษตร เพื่อเข้าสู่อุตสาหกรรม

(๓) เกษตรแปรรูปทั้งภายในและต่างประเทศ โดยเฉพาะกลุ่มประเทศเพื่อนบ้าน เพื่อส่งออก สินค้าเกษตรแปรรูปไปยังประเทศที่สาม

(๔) สนับสนุนและพัฒนาสถานที่ พื้นที่ หรือศูนย์กระจายสินค้าของสหกรณ์ (Cooperative Distribution Center : CDC) ให้เป็นแหล่งรวบรวมคัดแยกคุณภาพและกระจายผลผลิตหรือผลิตภัณฑ์ไปยังตลาดผู้บริโภคระดับต่างๆ ตั้งแต่ระดับพื้นที่ ชุมชน จังหวัด/ข้ามจังหวัด และประเทศ

(๕) สนับสนุนให้มีการจัดตั้งศูนย์บริการในชุมชน เพื่อให้บริการรับจ้าง จัดเก็บ กระจาย และขนส่งสินค้าเกษตร เช่นการให้บริการเช่าเครื่องจักรกลการเกษตร ห้องเย็น ลานตาก และคลังสินค้า โดยเน้นให้สถาบันเกษตรกรเป็นผู้บริหารจัดการธุรกิจ

(๖) สนับสนุนการสร้างเครือข่ายพันธมิตรด้านการบริหารจัดการโลจิสติกส์ระหว่างเกษตรกร สถาบันเกษตรกร และผู้ประกอบการธุรกิจเกษตร เพื่อแลกเปลี่ยนองค์ความรู้ เทคโนโลยี นวัตกรรม การบริหารจัดการโลจิสติกส์และโซ่อุปทาน เช่น การวางแผนการผลิตสินค้าเกษตร การวางแผนการขนส่ง ผลผลิตร่วมกัน

#### แผนงานโครงการ

- ๑) โครงการพืชผักชุมชนคุณภาพเพื่อชีวิตที่ดี
- ๒) โครงการท่องเที่ยวเชิงเกษตรไม้ผลครบวงจร
- ๓) โครงการเสริมศักยภาพด้านการตลาดสินค้าเกษตรด้วยการตลาดออนไลน์และตลาดดิจิทัล
- ๔) โครงการท่องเที่ยวเชิงแปรรูปผลผลิตทางการเกษตรครบวงจร
- ๕) โครงการพัฒนานวัตกรรมดิจิทัลเพื่อการเกษตรแห่งอนาคต
- ๖) โครงการเมืองธรรมเกษตรเกษตรสีเขียวทั้งจังหวัด (Total Green City)
- ๗) โครงการเมืองปศุสัตว์โคเนื้อเพื่อการค้า
- ๘) โครงการเมืองสมุนไพรและการเข้าถึงบริการแพทย์แผนไทย จังหวัดอำนาจเจริญ
- ๙) โครงการเมืองเกษตรกรรมรุ่นใหม่แห่งอนาคต
- ๑๐) โครงการเมืองอุตสาหกรรมพืชเศรษฐกิจจังหวัดอำนาจเจริญ
- ๑๑) โครงการเมืองอุตสาหกรรมข้าวหอมมะลิอินทรีย์
- ๑๒) โครงการพัฒนาศักยภาพการบริการแพทย์แผนไทยและการแพทย์ทางเลือกโรงพยาบาล

อำนาจเจริญ

**ประเด็นการพัฒนาที่ ๒ : การพัฒนาสู่เมืองการค้า การบริการ การค้าชายแดน และการพัฒนาเศรษฐกิจชุมชนที่เข้มแข็ง ประชาชนมีรายได้ที่เติบโตอย่างต่อเนื่อง**  
แนวคิด หลักการ (Strategic Concept)

ในช่วงปี พ.ศ. ๒๕๖๐ -๒๕๖๔ ซึ่งเป็นช่วงระยะแรกของแผนพัฒนาจังหวัด เศรษฐกิจของจังหวัดยังอยู่ในช่วงของการฟื้นตัวจากปัญหาวิกฤตต่างๆ การแข่งขันในที่เชื่อมโยงกับเศรษฐกิจของประเทศ และตลาดโลก ซึ่งจะรุนแรงขึ้นโดยที่คู่ค้าในต่างประเทศต่างก็มุ่งเน้นการนวัตกรรมการเพิ่มขีดความสามารถในการแข่งขัน ในขณะที่เศรษฐกิจของจังหวัด และของประเทศไทยขยายตัวต่ำกว่าศักยภาพมาต่อเนื่องหลายปี ทั้งจากผลกระทบของเศรษฐกิจประเทศในภาพรวม และเศรษฐกิจโลกที่ซบเซา อีกทั้งยังมีข้อจำกัดภายในประเทศ รวมทั้งเศรษฐกิจของจังหวัดและกลุ่มจังหวัดเองที่เป็นอุปสรรคต่อการเพิ่มผลิตภาพ และขีดความสามารถในการแข่งขัน ดังนั้น ๕ ปีต่อจากนี้ไปจึงเป็นช่วงเวลาของการฟื้นฟูเศรษฐกิจ ให้กลับมาขยายตัวได้สูงขึ้น ตามนโยบายการพัฒนาของยุทธศาสตร์ชาติ ๒๐ ปี และโมเดลเศรษฐกิจไทยแลนด์ ๔.๐ และขณะเดียวกัน ๕ ปี ต่อจากนี้เป็นช่วงของการปฏิรูปเศรษฐกิจในหลายด้านเพื่อวางพื้นฐานจังหวัดให้สามารถพัฒนาต่อยอดให้ประเทศไทยเป็นประเทศรายได้สูง

ภายในปี ๒๕๗๐ ตามกรอบยุทธศาสตร์ชาติ ๒๐ ปี โดยการใช้นวัตกรรม พัฒนาคุณภาพคน และการปรับปรุงด้านกฎระเบียบและการบริหารจัดการที่ดีเป็นปัจจัยในการสร้างความเข้มแข็งของเศรษฐกิจ ยุทธศาสตร์การสร้างความเข้มแข็งทางเศรษฐกิจและแข่งขันได้อย่างยั่งยืนของจังหวัดจึงเน้นให้ความสำคัญกับการบริหารเศรษฐกิจของจังหวัดให้มีเสถียรภาพ เพิ่มประสิทธิภาพ และโอกาสทางธุรกิจแก่ผู้ประกอบการและเสริมสร้างขีดความสามารถแก่ภาคธุรกิจในการดูแลวินัยทางการเงินการคลัง ควบคู่กับการดำเนินยุทธศาสตร์ตามศักยภาพของพื้นที่จังหวัด โดยเน้นการสร้างความเข้มแข็งให้กับเศรษฐกิจรายสาขา ทั้งภาคเกษตร เกษตรอุตสาหกรรม การท่องเที่ยวและบริการ ที่มีมูลค่าสูง ต่อยอดจากการที่เป็นฐานรายได้เดิมและขยายสาขาการผลิตและบริการใหม่ๆ สำหรับอนาคต การขับเคลื่อนให้เศรษฐกิจเจริญเติบโตในช่วงระยะแรกของจังหวัด จะเน้นการพัฒนาและใช้วิทยาศาสตร์ เทคโนโลยี และนวัตกรรมขึ้นก้าวหน้าที่เข้มข้นมากขึ้น (ตามกรอบโมเดลเศรษฐกิจไทยแลนด์ ๔.๐) ผ่านความร่วมมือกับเครือข่ายในประเทศทั้งภาครัฐ ภาคเอกชน โดยเฉพาะกลไกของสถาบันอุดมศึกษาในพื้นที่ และภาคเอกชนขนาดใหญ่ พร้อมทั้งให้ความสำคัญกับการพัฒนาเศรษฐกิจดิจิทัล การพัฒนาและยกระดับคุณภาพของกำลังคน และความคิดสร้างสรรค์ในการขยายฐานเศรษฐกิจที่เชื่อมโยงกับการท่องเที่ยว และเกษตรอุตสาหกรรม และฐานรายได้ใหม่ควบคู่กับการเพิ่มผลิตภาพของฐานการผลิตและบริการเดิมรวมทั้งการต่อยอดการผลิตและบริการเดิมโดยใช้ดิจิทัลและเทคโนโลยี นอกจากนี้ จะให้ความสำคัญกับการใช้ศักยภาพของทรัพยากรชีวภาพที่เป็นจุดเด่นของจังหวัด การส่งเสริมการเชื่อมโยงตลอดห่วงโซ่มูลค่าอย่างมีประสิทธิภาพ การพัฒนาพื้นที่เศรษฐกิจใหม่ในพื้นที่ชายแดน และการพัฒนาที่เชื่อมโยงกับการเติบโตของระเบียงเศรษฐกิจ และสาธารณรัฐประชาธิปไตยประชาชนลาว พร้อมทั้งเน้นการผสมผสานภาคบริการโดยเฉพาะการท่องเที่ยวเข้ากับการค้า (Wellness Cluster) และการเตรียมความพร้อมของภาคบริการให้สามารถรองรับการแข่งขันที่เสรีขึ้น การเสริมสร้างศักยภาพการแข่งขันให้กับวิสาหกิจขนาดกลางและขนาดย่อม รวมทั้งการสร้างสังคมผู้ประกอบการที่ผลิตได้ขายเป็น โดยพิจารณาการเปลี่ยนแปลงความต้องการของผู้บริโภคที่เป็นไปอย่างรวดเร็ว มุ่งเน้นมาตรฐานสากลของสินค้าและบริการ รวมถึงมาตรฐานด้านสิ่งแวดล้อมที่สูงขึ้น รวมทั้งพัฒนาระบบและกลไก ตลอดจนการพัฒนาเชิงพื้นที่ในจังหวัด เพื่อกระจายโอกาสทางเศรษฐกิจให้คนในชุมชนท้องถิ่น และแบ่งปันผลประโยชน์อย่างเป็นธรรมเพื่อลดความเหลื่อมล้ำทางเศรษฐกิจ

#### เป้าประสงค์ (Strategic Goal)

- ๑) จังหวัดอำนาจเจริญ มีความเติบโตทางเศรษฐกิจจากฐานอุตสาหกรรมการเกษตร การบริการ และการท่องเที่ยวเพิ่มขึ้นอย่างต่อเนื่อง
- ๒) ประชาชน ชุมชน ผู้ประกอบการ วิสาหกิจชุมชนของจังหวัด มีความเข้มแข็ง เศรษฐกิจชุมชนเติบโตอย่างต่อเนื่อง มีการสร้างงาน อาชีพ และกระจายรายได้
- ๓) การค้า การบริการ และการท่องเที่ยวในพื้นที่ชายแดนขยายตัวอย่างต่อเนื่อง
- ๔) โครงสร้างพื้นฐาน การคมนาคม โลจิสติกส์ ได้รับการจัดสร้าง และพัฒนารองรับการเติบโตของเมือง และการแก้ปัญหาความเหลื่อมล้ำของประชาชน

#### เป้าหมายและตัวชี้วัด

- ๑) มีถนนที่ได้มาตรฐานเพิ่มขึ้นอย่างน้อย ๑๒๐ กิโลเมตร ภายในปี พ.ศ. ๒๕๖๔
- ๒) จำนวนแรงงานที่ได้รับการพัฒนาศักยภาพ ๑,๐๐๐ คน ภายในปี พ.ศ. ๒๕๖๔
- ๓) รายได้จากการจำหน่ายผลิตภัณฑ์ OTOP เพิ่มขึ้นร้อยละ ๕ ต่อปี
- ๔) จำนวนผู้ประกอบการที่ได้รับการพัฒนาขีดความสามารถในการแข่งขัน จำนวน ๒๔๐ ราย ภายในปี พ.ศ. ๒๕๖๔



- ๕) แหล่งท่องเที่ยวได้รับการปรับปรุงและพัฒนา ๘ แห่ง ภายในปี พ.ศ. ๒๕๖๔
- ๖) จำนวนนักท่องเที่ยวและผู้มาเยี่ยมเยือน ไม่น้อยกว่า ๑,๑๒๐,๐๐๐ คน ภายในปี พ.ศ. ๒๕๖๔
- ๗) ร้อยละที่เพิ่มขึ้นของมูลค่าการค้าชายแดน เพิ่มขึ้นร้อยละ ๒ ของปีที่ผ่านมา

#### กลยุทธ์ต้นน้ำ

๑) พัฒนาโครงสร้างพื้นฐาน ระบบโลจิสติกส์ และสิ่งอำนวยความสะดวกด้านการค้า การลงทุน การท่องเที่ยว และการค้าชายแดน

##### มาตรการและแนวทางปฏิบัติ

- (๑) การจัดการสารสนเทศ ภูมิสังคม -เศรษฐกิจด้วยระบบ ดิจิทัล
- (๒) พัฒนาพื้นที่เมืองและพื้นที่เทศบาลในระดับอำเภอให้เป็น Smart city ประกอบด้วย เมืองอัจฉริยะ การสร้างเมืองอารยะสถาปัตย์เป็นแหล่งสันตนาการ และเมืองที่เป็นมิตรกับสิ่งแวดล้อม
- (๓) ปรับปรุงทัศนียภาพภายในจังหวัดโดยการนาสายไฟ และสายสื่อสารลงดินในพื้นที่เมือง
- (๔) การจัดหาผังเมืองรวมจังหวัดอำนาจเจริญ เพื่อรองรับเมืองในอนาคต และให้สอดคล้องความต้องการคนในพื้นที่

(๕) การสร้างโอกาสเศรษฐกิจในพื้นที่ใหม่ด้วยการพัฒนาโครงสร้างพื้นฐานการคมนาคมทางบก เพื่อขยายการเติบโตทางเศรษฐกิจไปยังชุมชนอำเภอกวนนาคและริมแม่น้ำโขง

(๖) การซ่อมสร้างถนนลาดยางแอสฟัลต์คอนกรีต เข้าแหล่งท่องเที่ยวการค้าชายแดนและเชื่อมโยงหมู่บ้าน ชุมชนระหว่างอำเภอต่างๆ

(๗) การเชื่อมโยงการค้าจังหวัดกับประเทศเพื่อนบ้าน เพื่อสร้างความเป็นหุ้นส่วนการพัฒนาในพื้นที่ชายแดนร่วมกัน ส่งเสริมการค้าชายแดน มุ่งเน้นการค้าร่วมเชิงพื้นที่ ความเชื่อมโยงชุมชน วัฒนธรรม ไทย -ลาว เพิ่มห่วงโซ่มูลค่า การพัฒนาและสร้างเศรษฐกิจพื้นที่ สร้างอาชีพสร้างรายได้ และพัฒนาด้านยักษ์คู่ให้เป็นแหล่งการค้าการท่องเที่ยวที่สำคัญ ตลอดจนสร้างช่องทางผ่านเชื่อมโยงการค้าชายแดนสู่เวียดนาม

##### ๒) เสริมสร้างศักยภาพผู้ประกอบการเพื่อเพิ่มขีดความสามารถในการแข่งขัน

##### มาตรการและแนวทางปฏิบัติ

- (๑) พัฒนาการบริหารจัดการธุรกิจด้วยระบบดิจิทัล
- (๒) จัดตั้งศูนย์ปฏิบัติการข้อมูลเชิงพื้นที่ข้อมูลของจังหวัดอำนาจเจริญ ข้อมูลทุก ๆ ด้าน
- (๓) พัฒนาศักยภาพผู้ประกอบการ OTOP/SME ด้วยนวัตกรรมเชิงสร้างสรรค์
- (๔) พัฒนาทักษะผู้ประกอบการอุตสาหกรรมเกษตรกรให้เข้มแข็งมุ่งยกระดับจังหวัดอำนาจเจริญให้เป็นเมืองอุตสาหกรรมเกษตรข้าวหอมมะลิครบวงจร การพัฒนาจังหวัดสู่เมืองอุตสาหกรรมอาหารคุณภาพ
- (๕) ส่งเสริมให้ผู้ประกอบการในอุตสาหกรรมท่องเที่ยวของจังหวัดที่ประสบความสำเร็จ หรือนักลงทุนรายใหญ่ เข้ามามีส่วนร่วมในการพัฒนาศักยภาพผู้ประกอบการท่องเที่ยวชุมชนในรูปแบบ Social Enterprise
- (๖) พัฒนาผู้ประกอบการ Start Up มีอาชีพรายได้ใหม่
- (๗) เพิ่มขีดความสามารถในการแข่งขันและยกระดับอุตสาหกรรมเกษตรแปรรูปของจังหวัด
- ๓) ส่งเสริมพัฒนาฝีมือแรงงานเพื่อยกระดับทักษะในการประกอบอาชีพ การมีงานทำ รวมทั้งสวัสดิการ ความมั่นคง และความปลอดภัยในการทำงาน

##### มาตรการและแนวทางปฏิบัติ

- (๑) เสริมสร้างขีดความสามารถในการแข่งขันของ OTOP เน้นการสร้างมาตรฐานสู่สากลนานวัตกรรมมาใช้ นาภูมิปัญญาท้องถิ่นมาต่อยอดด้วยแนวคิดสมัยใหม่

(๒) เตรียมพร้อมแรงงานรองรับความเปลี่ยนแปลงสู่สังคมดิจิทัล โดยการพัฒนาทักษะสากลทั้งด้านภาษาอังกฤษ เทคโนโลยีสารสนเทศ และทักษะการสร้างสรรค์นวัตกรรม ทั้งแรงงานที่อยู่ในสถานประกอบการ และแรงงานภาคการเกษตร โดยการฝึกอบรมเชิงรุกเพื่อสร้างแรงงานคุณภาพ

(๓) สนับสนุนสถานประกอบการพัฒนาคุณภาพชีวิตแรงงาน (More healthy more productivity) เน้นการส่งเสริมสุขภาพ และคุณภาพชีวิตแก่แรงงานในสถานประกอบการ แรงงานภาคการเกษตร ที่คำนึงถึงการทำงานที่ไม่เกิดให้เกิดผลกระทบต่อสุขภาพ

(๔) ส่งเสริม และสนับสนุนแรงงานเข้าสู่ระบบการประกันสังคม โดยเฉพาะแรงงานรับจ้าง แรงงานภาคการเกษตร และแรงงานอื่น เพื่อสร้างสวัสดิการให้ตนเอง

(๕) ส่งเสริมการเตรียมพร้อมแรงงานคุณภาพจากกลุ่มนักเรียนอาชีวศึกษา เน้นการพัฒนาทัศนคติ แรงงาน และการพัฒนาทักษะแรงงานเฉพาะ

(๖) พัฒนาทักษะการบริการในกลุ่มผู้ให้บริการ เน้นการยกระดับแรงงานในพื้นที่ และการให้โอกาส ในการพัฒนาทักษะแรงงานผู้สูงอายุ ผู้ให้บริการที่มีจิตวิญญาณการบริการ และความรักในพื้นที่

(๗) จัดระเบียบแรงงานจากประเทศเพื่อนบ้าน ส่งเสริมการพัฒนาทักษะการบริการ เพื่อการจัดระเบียบการทำงาน การพัฒนาคุณภาพการทำงาน โดยเน้นการมีส่วนร่วมของประเทศเพื่อนบ้าน และ

(๘) ส่งเสริมการพัฒนาชุมชนให้มี Service Mind ในการต้อนรับนักท่องเที่ยว

### กลยุทธ์กลางน้ำ

๔) ส่งเสริมการค้า การลงทุน และการพัฒนาอุตสาหกรรมการเกษตร และการแปรรูปการเกษตร

#### มูลค่าเพิ่ม

มาตรการและแนวทางปฏิบัติ

(๑) การนวัตกรรมการ และผลวิจัยของสถาบันที่เชื่อถือได้มาใช้เป็นเครื่องมือในการพัฒนาการเกษตร โรงงานอุตสาหกรรม ตลอดจนวิสาหกิจชุมชน ทั้งห่วงโซ่การผลิตต้นน้ำ กลางน้ำ ปลายน้ำ (เกษตรกรผู้ผลิต - โรงงาน - ผู้จำหน่าย) ของอุตสาหกรรมอาหาร (จัดอบรม ศึกษาดูงาน สร้างโรงงานต้นแบบ เพื่อให้เป็นแหล่งเรียนรู้แก่ผู้ประกอบการ)

(๒) สร้างศูนย์เรียนรู้ของอุตสาหกรรมข้าวหอมมะลิครบวงจรในระดับจังหวัด และ/หรืออำเภอ ที่มีศักยภาพเพียงพอให้เป็นศูนย์เรียนรู้ที่ทันสมัยในรูปแบบการเรียนรู้ผ่านระบบดิจิทัล

(๓) ส่งเสริม สนับสนุน การจัดงานมหกรรมข้าวหอมมะลินานาชาติไทย - ลาวในพื้นที่แหล่งการค้าชายแดนของจังหวัดในรูปแบบของงานประจำปีจัดอย่างต่อเนื่องเพื่อการหนุนเสริมการท่องเที่ยว และการกระตุ้น นวัตกรรมข้าวหอมมะลิของจังหวัด

(๔) ส่งเสริมการพัฒนาวิสาหกิจชุมชนต่อเนื่องจากภาคการเกษตร เพื่อยกระดับผู้ประกอบการที่มีความเข้มแข็ง ส่งเสริมการนำเทคโนโลยีมาใช้ในการพัฒนารูปแบบการแปรรูปเพื่อสร้างมูลค่าเพิ่มของผลผลิตทางการเกษตรเพื่อเจาะกลุ่มลูกค้าที่มีกำลังซื้อและลูกค้าเฉพาะกลุ่ม เช่น การแปรรูปมูกข้าวหอมมะลิเป็นอาหารเพื่อสุขภาพมูลค่าสูง การพัฒนาผลผลิตข้างสำหรับผู้สูงอายุ ผู้ป่วย เป็นต้น

(๕) ส่งเสริม สนับสนุน การจัดสร้างและพัฒนาตลาดกลางทางการเกษตร เพื่อเป็นแหล่งรวบรวมผลผลิตทางการเกษตรของจังหวัด เป็นแหล่งซื้อขายผลผลิตทางการเกษตรคุณภาพ

(๖) พัฒนาระบบข้อมูลสารสนเทศทางการค้าขายผลผลิตทางการเกษตรเพื่อรองรับตลาดการเกษตรในรูปแบบข้อมูลที่มีหลากหลายภาษา พร้อมส่งเสริมการพัฒนาการตลาดบนระบบดิจิทัล เพื่อรองรับการขายสินค้า การเกษตร ผลผลิตทางการเกษตรบนระบบดิจิทัลที่พัฒนาขึ้นมาโดยเฉพาะ

**๕) พัฒนาอุตสาหกรรมท่องเที่ยว แหล่งท่องเที่ยว และบริการการท่องเที่ยวให้ได้มาตรฐาน มาตรการและแนวทางปฏิบัติ**

(๑) จัดสร้างแหล่งแลนด์มาร์คที่พุทธรักษา (พระมงคลมิ่งเมือง) กับสวนเฉลิมพระเกียรติ ๘๐ พรรษา จัดสร้างแลนด์มาร์คยักษ์คู่ที่อำเภอขานุมาน และจัดสร้าง Sky Walk ภูสิงห์ - ภูผาผึ้งบนจุดสูงสุดของจังหวัด เพื่อดึงดูดนักท่องเที่ยวและสร้างรายได้ให้กับคนในจังหวัด

(๒) เสริมสร้างขีดความสามารถของผู้ประกอบการใหม่ในกลุ่มวิสาหกิจขนาดกลางและขนาดย่อมในการพัฒนารูทธุรกิจรีสอร์ทโรงแรมและร้านอาหารให้มีมาตรฐานของกิจการที่เน้นการสร้างหลักสูตรการฝึกอบรมเชิงปฏิบัติการจริงแบบครบวงจรมีที่ปรึกษาให้คำแนะนำเพื่อการเปลี่ยนระบบการบริหารจัดการและการบริการที่มีมาตรฐานที่แข่งขันได้และรองรับการยกระดับการท่องเที่ยวของจังหวัดเป็นการท่องเที่ยวที่มีคุณภาพ

(๓) ส่งเสริมผู้ประกอบการใหม่ เข้าสู่อุตสาหกรรมการท่องเที่ยว เพื่อการพัฒนาการท่องเที่ยว เชื่อมโยงกับนานาชาติ การพัฒนาสมรรถนะผู้ประกอบการท่องเที่ยว (Travel Agent) เพื่อการเปิดโอกาสทางการท่องเที่ยว

(๔) การพัฒนาพื้นที่บริการด้านการท่องเที่ยวและตลาดการค้าไทย - ลาว เน้นการพัฒนาพื้นที่จุดผ่อนปรนบ้านยักษ์คู่ให้มีมาตรฐานการค้าที่มีศักยภาพในอนาคต

(๕) ส่งเสริมแปลงเกษตรที่มีศักยภาพของจังหวัดเพื่อพัฒนาเป็นอุทยานการท่องเที่ยวเชิงเกษตร จัดระบบนิเวศน์การท่องเที่ยวเชิงเกษตรให้มีคุณภาพครบวงจร (Agri-Park Resort) พร้อมเชื่อมโยงผู้ประกอบการท่องเที่ยวขนาดใหญ่พัฒนาบริการที่เชื่อมโยงกับการท่องเที่ยวเชิงเกษตร เพื่อการกระจายรายได้สู่ชุมชน

**๖) พัฒนาผลิตภัณฑ์ภูมิปัญญาให้ได้มาตรฐาน คู่แบรนด์ที่แข่งขันได้**

**มาตรการและแนวทางปฏิบัติ**

(๑) ส่งเสริมการเชื่อมโยงอาชีพชุมชนกับการท่องเที่ยว ให้มีแหล่งผลิตจำหน่าย ในพื้นที่การท่องเที่ยว ชุมสินค้าเมืองอำนาจเจริญ ในแหล่งท่องเที่ยว สร้างศูนย์รวบรวมสินค้าและผลิตภัณฑ์ชุมชนระดับ ๕ ดาว เพื่อการขึ้นทะเบียน Data based สินค้าและผลิตภัณฑ์ชุมชนของจังหวัดอำนาจเจริญ

(๒) จัดสร้างแพลตฟอร์มดิจิทัลเพื่อรองรับผลผลิตจากภูมิปัญญาที่ยังไม่ได้พัฒนาจนมีความเข้มแข็งในรูปแบบของระดับ ๕ ดาว เพื่อสร้างโอกาสในการเติบโต และสนับสนุนการสร้างงาน อาชีพ และรายได้ในชุมชน

(๓) พัฒนาขีดความสามารถผู้ประกอบการ OTOP เพื่อการบริหารจัดการแบรนด์แบบครบวงจร ให้การอบรม และสร้างระบบการให้คำปรึกษาที่สามารถดูแลผู้ประกอบการอย่างใกล้ชิด โดยการพัฒนาสื่อสังคมขึ้นมาเป็นการเฉพาะ อาทิ การให้คำปรึกษาผ่านระบบอินเทอร์เน็ต

(๔) สนับสนุนศูนย์ผลิตสินค้า OTOP ของจังหวัดที่มีศักยภาพ เป็นแหล่งท่องเที่ยวภูมิปัญญา สนับสนุนให้มีการแสดงกระบวนการผลิต การจำหน่ายสินค้า ณ จุดๆ เดียวจากการผลิต เพื่อสร้างการรับรู้ในผลิตภัณฑ์แก่ลูกค้า

**กลยุทธ์ปลายน้ำ**

**๗) ส่งเสริม สนับสนุนการสื่อสาร ประชาสัมพันธ์ และการเสริมสร้างภาพลักษณ์เมืองอำนาจเจริญ คู่เมืองเศรษฐกิจพอเพียง**

**มาตรการและแนวทางปฏิบัติ**

(๑) การเสริมสร้างวัฒนธรรมชุมชนรองรับการท่องเที่ยว การรักษาวัฒนธรรมประเพณี วิถีชีวิตที่ดีงาม เพื่อดึงดูดนักท่องเที่ยว ให้มาเที่ยวด้วยความสุขใจเน้นการสื่อสารทั้งในรูปแบบการประชาสัมพันธ์ในพื้นที่ด้านชายแดน พื้นที่รอบต่อจังหวัด พื้นที่แหล่งท่องเที่ยวในภาคตะวันออกเฉียงเหนือ พื้นที่เมืองสำคัญๆ พร้อมพัฒนารูปแบบการประชาสัมพันธ์จังหวัดในระบบอินเทอร์เน็ตเน้นการปรับปรุงเว็บไซต์จังหวัดใหม่ให้มีความทันสมัย และหลากหลายภาษาทั้งภาษาไทย ภาษาลาว ภาษาอังกฤษ ภาษาจีน เป็นต้น

(๒) การรณรงค์ให้ประชาชนทั่วทั้งจังหวัด ให้ความสำคัญกับการสร้างภาพลักษณ์เมืองจิตอาสา และพอเพียง ส่งเสริมกิจกรรมการสร้างค่านิยมจิตอาสาและพอเพียง ให้เกิดกระแสตื่นตัวทั้งจังหวัดอย่างต่อเนื่องจนนำไปสู่การสร้างค่านิยมที่ยั่งยืนในชุมชน

(๓) สร้างความร่วมมือกับสื่อสารมวลชนในพื้นที่จังหวัดและใกล้เคียงเพื่อการสื่อสาร ประชาสัมพันธ์ จังหวัด การจัดสร้างหนังสือพิมพ์ หรือสารคดีของจังหวัดเพื่อการสื่อสารผ่านระบบดิจิทัล

#### ๘) ส่งเสริมการตลาดรองรับผลิตภัณฑ์ และแบรนด์จังหวัด

มาตรการและแนวทางปฏิบัติ

(๑) การสร้างแบรนด์จากผลผลิตทางการเกษตรสนับสนุนการพัฒนาสถาบันการเกษตรของจังหวัดสู่การบริหารจัดการในรูปแบบของสหกรณ์เพื่อปลูกจิตสำนึกการพึ่งพาตนเอง

(๒) การพัฒนาตลาดดิจิทัลเพื่อรองรับแบรนด์คุณภาพของจังหวัด และเชื่อมโยงการตลาดกับระบบการค้าดิจิทัลต่างๆทั้งในและต่างประเทศ

(๓) สนับสนุนการนำสินค้า แบรนด์จังหวัดสู่สาธารณชนในรูปแบบการแสดงสินค้า การสาธิตการผลิต ในแหล่งท่องเที่ยวสำคัญ ของประเทศ และในต่างประเทศ ทั้งการเข้าร่วมงานที่จัดโดยส่วนราชการต่างๆ หรือการดำเนินการเองโดยจังหวัด

#### ๙) ส่งเสริมการพัฒนานิเวศการค้าขายแดนรองรับการเติบโตของเศรษฐกิจชายแดนในอนาคต

มาตรการและแนวทางปฏิบัติ

(๑) ส่งเสริมให้มีการจัดสร้างตลาดชุมชนการค้าชายแดนกิจกรรมการค้าชายแดนที่พัฒนาร่วมกัน ระหว่างประเทศ และได้ประโยชน์ทั้ง ๒ ฝ่าย การพัฒนากิจกรรมอื่นๆ ที่จะหนุนเสริมบรรยากาศการค้าชายแดน เช่นการแข่งขันกีฬา การจัดงานบันเทิง เป็นต้น

(๒) สนับสนุนส่วนราชการที่มีความพร้อมในการพัฒนาเป็นศูนย์บริการแบบเบ็ดเสร็จ

(๓) ส่งเสริมการพัฒนาการจัดสร้างระบบสาธารณูปโภคในพื้นที่ชายแดนจุดผ่อนปรน

(๔) การปรับปรุงภูมิทัศน์เมืองที่มีอัตลักษณ์อำนาจเจริญ ในพื้นที่ชายแดนจุดผ่อนปรน

(๕) ศึกษา วิเคราะห์ ความเหมาะสม ในการเปิดด่านถาวร เพื่อส่งเสริมการค้าชายแดน และผลักดัน

ให้มีการพัฒนา การค้า การลงทุน และการพัฒนาในเชิงนโยบายอย่างต่อเนื่อง

#### ๔. แผนงานโครงการ

๑) โครงการเพิ่มขีดความสามารถในการแข่งขันและยกระดับอุตสาหกรรมเกษตรแปรรูปจังหวัดอำนาจเจริญ

๒) โครงการส่งเสริมและพัฒนาตลาดเพื่อเพิ่มมูลค่าสินค้าให้กับผู้ประกอบการ บิสเนสส์/OTOP/SMEs

๓) โครงการพัฒนาและส่งเสริมศักยภาพการท่องเที่ยวจังหวัดอำนาจเจริญ

๔) โครงการติดตั้งระบบกักหน้ำช้ำพัฒนาเข้าสู่แหล่งท่องเที่ยว

๕) โครงการซ่อมสร้างถนนลาดยางแอสฟัลติกคอนกรีต เข้าสู่แหล่งท่องเที่ยว,การค้าชายแดน และเชื่อมโยงหมู่บ้านชุมชนระหว่างอำเภอต่างๆ

๖) โครงการซ่อมสร้างถนนลาดยาง/คอนกรีตเสริมเหล็ก และสะพานเชื่อมโยงระหว่างอำเภอ หมู่บ้าน และพื้นที่จังหวัดข้างเคียง

๗) โครงการพัฒนาศักยภาพผลิตภัณฑ์ชุมชน ด้วยนวัตกรรมสร้างสรรค์

๘) โครงการจัดการสารสนเทศภูมิทัศน์สังคม -เศรษฐกิจด้วยระบบดิจิทัล

๙) โครงการพัฒนาพื้นที่บริการด้านการท่องเที่ยว และตลาดการค้าไทย -ลาว

- ๑๐) โครงการก่อสร้างอาคารนิทรรศการประวัติศาสตร์ขานูมาน และออกแบบลานกิจกรรม  
 ๑๑) โครงการพัฒนาพื้นที่จุดผ่อนปรนบ้านยักษ์คู้  
 ๑๒) โครงการศึกษาและจัดทำแผนแม่บทเพื่อการท่องเที่ยวบริเวณอ่างเก็บน้ำพุทธอุทยานและพื้นที่

เกี่ยวเนื่อง

- ๑๓) โครงการส่งเสริมเทศกาลซึ่จึกรยานขึ้นนวนอุทยานภูสิงห์-ภูผามิ่ง เพื่อส่งเสริมการท่องเที่ยว  
 ๑๔) โครงการปรับปรุงพัฒนาศูนย์ศิลปาชีพบ้านสร้างถ่อนอก อำเภอหัวตะพาน จังหวัดอำนาจเจริญ

ประเด็นการพัฒนาที่ ๓ : การบริหารจัดการทรัพยากรธรรมชาติ สิ่งแวดล้อม ดิน น้ำ และพลังงานเพื่อการอนุรักษ์และใช้ประโยชน์ที่สมดุล ยั่งยืน

#### แนวคิด หลักการ (Strategic Concept)

จังหวัดอำนาจเจริญ มีทรัพยากรธรรมชาติที่สำคัญคือ ทรัพยากรป่าไม้ ปัจจุบันสภาพทรัพยากรธรรมชาติและสิ่งแวดล้อมของจังหวัด กำลังเป็นปัญหาและเป็นจุดอ่อนของการรักษาฐานการผลิตและให้บริการ รวมทั้งการดำรงชีพที่ยั่งยืน เนื่องจากฐานทรัพยากรธรรมชาติถูกนำไปใช้ในการพัฒนาจำนวนมาก ก่อให้เกิดความเสื่อมโทรมอย่างต่อเนื่อง มีปัญหาการบุกรุกพื้นที่ป่า และปัญหาทรัพยากรดินเสื่อมโทรม ความหลากหลายทางชีวภาพถูกคุกคาม ทรัพยากรน้ำยังมีส่วนที่ไม่สามารถจัดสรรได้ตามความต้องการ และมีความเสี่ยงในการขาดแคลนในอนาคต เกิดปัญหาความขัดแย้งในการใช้ประโยชน์ทรัพยากรธรรมชาติมากขึ้นจากการเข้าถึงและการจัดการใช้ประโยชน์ทรัพยากรธรรมชาติที่ไม่เป็นธรรม รวมทั้งปัญหาสิ่งแวดล้อม เพิ่มสูงขึ้นตามการขยายตัวของเศรษฐกิจและชุมชนเมือง โดยเฉพาะปัญหาขยะในเขตเมือง โดยเฉพาะในจังหวัดอำนาจเจริญ ที่ส่งผลกระทบต่อคุณภาพชีวิตของประชาชนและต้นทุนทางเศรษฐกิจ ในขณะที่การเปลี่ยนแปลงสภาพภูมิอากาศและภัยพิบัติทางธรรมชาติมีความผันผวนและรุนแรงมากขึ้นโดยเฉพาะอุทกภัยและภัยแล้ง ซึ่งส่งผลกระทบต่อภาคเศรษฐกิจและห่วงโซ่การผลิตพอสมควร

ดังนั้นประเด็นท้าทายที่จังหวัดต้องเร่งดำเนินการให้เกิดความเปลี่ยนแปลงไปในทางที่ดีขึ้นอย่างต่อเนื่อง ได้แก่ การสร้างความมั่นคงของฐานทรัพยากรธรรมชาติและยกระดับคุณภาพสิ่งแวดล้อม เพื่อสนับสนุนการเติบโตที่เป็นมิตรกับสิ่งแวดล้อมและคุณภาพชีวิตของประชาชน เร่งแก้ไขปัญหาวิกฤตสิ่งแวดล้อมเพื่อลดมลพิษที่เกิดจากการผลิตและการบริโภค ส่งเสริมการผลิตและการบริโภคที่เป็นมิตรกับสิ่งแวดล้อมมากขึ้น เร่งเตรียมความพร้อมในลดการปล่อยก๊าซเรือนกระจก และเพิ่มขีดความสามารถในการปรับตัวต่อการเปลี่ยนแปลงสภาพภูมิอากาศ รวมทั้งบริหารจัดการเพื่อลดความเสี่ยงด้านภัยพิบัติทางธรรมชาติทั้งน้ำท่วม น้ำแล้งในพื้นที่ลุ่มน้ำหลักของจังหวัด

#### ๑. วัตถุประสงค์ (Strategic Objective)

- ๑) เพื่อระดับพลังภาคีทุกภาคส่วนร่วมเสริมสร้างประสิทธิภาพในการอนุรักษ์ ฟื้นฟูให้ทรัพยากรธรรมชาติของจังหวัดมีความอุดมสมบูรณ์ และใช้ประโยชน์อย่างสมดุล และยั่งยืน
- ๒) เพื่อพัฒนาโครงสร้างพื้นฐานในการผลิตข้าวหอมมะลิและสินค้าเกษตรคุณภาพดี ได้ แก่การจัดการแหล่งน้ำต้นทุนเพื่อการผลิต การกระจายน้ำสู่พื้นที่การผลิต และแปลงเกษตรของเกษตรกรในจังหวัด
- ๓) เพื่อจัดระเบียบสิ่งแวดล้อมเมือง และชุมชน เพื่อลดปัญหาขยะ น้ำเสีย และมลพิษ
- ๔) เพื่อเสริมสร้างความมั่นคงทางพลังงาน ให้ประชาชน เกษตรกร ชุมชน มีแหล่งพลังงานของตนเองที่สามารถลดต้นทุนการเกษตร และรายจ่ายในครอบครัว

## เป้าประสงค์ (Strategic Goal)

๑) ทรัพยากรธรรมชาติของจังหวัดมีความอุดมสมบูรณ์ พื้นที่ป่าได้รับการดูแล ค้ำครอง และเพิ่มมากขึ้น ทรัพยากรธรรมชาติใช้ประโยชน์อย่างสมดุล และยั่งยืน

๒) นาข้าวหอมมะลิ และแปลงเกษตรของจังหวัด เข้าถึงระบบชลประทาน ความเสียหายทางการเกษตรลดลง ผลผลิตเพิ่มขึ้น

๓) ปัญหาสิ่งแวดล้อมเมือง และชุมชน ทั้งด้านภูเขาขยะ น้ำเสีย และมลพิษ ลดลง จังหวัดอำนาจเจริญ เป็นเมืองสีเขียว มีสิ่งแวดล้อมที่ดีและน่าอยู่

๔) เกษตรกร ชุมชน มีแหล่งพลังงานของตนเองสามารถลดต้นทุนการเกษตร และรายจ่ายในครอบครัว

## ๒. เป้าหมายและตัวชี้วัด

๑) พื้นที่ชลประทานเพิ่มขึ้น ๑๘,๖๐๐ ไร่ ภายในปี พ.ศ. ๒๕๖๔

๒) คริวเรือนสามารถเข้าถึงการบริการน้ำเพื่อใช้ในการอุปโภค - บริโภคเพิ่มขึ้น ร้อยละ ๘๐ ภายในปี พ.ศ. ๒๕๖๔

๓) จำนวนหมู่บ้านที่ประสบภัยแล้งซ้ำซากลดลง ร้อยละ ๕ ต่อปี

๔) จำนวนการเพิ่มของพื้นที่ป่าไม้และพื้นที่สีเขียว เพิ่มขึ้นไม่น้อยกว่า ๔,๐๐๐ ไร่ ภายในปี พ.ศ. ๒๕๖๔

๒๕๖๔

๕) จำนวนองค์กรปกครองส่วนท้องถิ่นที่มีชุมชนต้นแบบการจัดการขยะมูลฝอย เพิ่มขึ้น ๖๔ แห่ง ภายในปี พ.ศ. ๒๕๖๔

๖) ค่าใช้จ่ายด้านพลังงานของกลุ่มเป้าหมายที่เข้าร่วมโครงการลดลง ร้อยละ ๑๐ ต่อปี

## ๓. กลยุทธ์และมาตรการและแนวทางปฏิบัติ

### กลยุทธ์ต้นน้ำ

๑) เสริมสร้างความอุดมสมบูรณ์ของระบบนิเวศน์ป่าเขา นิเวศน์ชุมชนที่สมดุล และใช้ประโยชน์อย่างยั่งยืน

### มาตรการและแนวทางการปฏิบัติ

(๑) สร้างเสริมความอุดมสมบูรณ์ของทรัพยากรธรรมชาติ และสิ่งแวดล้อม ให้เป็นแหล่งอาหาร และฐานการพัฒนาการท่องเที่ยวและการเกษตรที่ยั่งยืน เติมความอุดมสมบูรณ์ของระบบนิเวศน์ป่าเขา ยกกระดานบริหารจัดการป้องกันแก้ไขปัญหาความเสื่อมโทรมด้านทรัพยากรธรรมชาติและสิ่งแวดล้อมอย่างมีระบบ เป็นจังหวัดต้นแบบการจัดการทรัพยากรธรรมชาติและสิ่งแวดล้อมของเมืองที่พัฒนาแล้วแห่งประเทศไทยที่เทียบเคียงได้กับสากล

(๒) การจัดระบบอนุรักษ์ พื้นฟูและป้องกันการทำลายป่าที่สำคัญของจังหวัดอำนาจเจริญ ได้แก่ ป่าดงคาเดียมุ่งเน้นการป้องกันการบุกรุก ป่าดงห้วยกองมุ่งเน้นการอนุรักษ์พืชสมุนไพร ป่าดงใหญ่มุ่งเน้นความหลากหลายทางชีวภาพ ป่าดงบักอีมุ่งเน้นการดูแลสายน้ำลาธาร

(๓) เติมความอุดมสมบูรณ์และความหลากหลายของระบบนิเวศน์ในป่าชุมชนและป่าสาธารณะประโยชน์เพื่ออนุรักษ์และให้เป็นแหล่งอาหารของชุมชน ส่งเสริมการปลูกป่าด้วยพันธุ์ไม้หลากหลายชนิดในพื้นที่ป่าดงใหญ่ ป่ากุดปลาตุก ป่าโคกบ่าใหญ่ เพื่อมุ่งเน้นความหลากหลายทางชีวภาพ

(๔) ส่งเสริมการสำรวจและจัดเก็บข้อมูลด้านพันธุ์ไม้หายากที่เป็นพันธุ์ไม้พื้นถิ่นของจังหวัดอย่างเป็นระบบ และสร้างจิตสำนึกชุมชนให้มีความรู้สึกหวงแหนพันธุ์กรรมพืชหายาก ร่วมกันรักษาไว้ไม่ให้สูญพันธุ์

(๕) ส่งเสริมระบบสูบน้ำพลังงานแสงอาทิตย์เพื่อรักษาป่าชุมชน

### กลยุทธ์กลางน้ำ

๒) พัฒนาระบบการบริหารจัดการน้ำเพื่อป้องกันและแก้ไขน้ำท่วม น้ำแล้ง อย่างยั่งยืน

มาตรการและแนวทางการปฏิบัติ

(๑) เพิ่มและปรับปรุงแหล่งน้ำขนาดเล็กในไร่นาและแหล่งน้ำชุมชนโดยการส่งเสริมและสนับสนุนการบริหารจัดการแหล่งน้ำในระดับไร่นาของเกษตรกร ให้สอดคล้องกับลักษณะทางกายภาพของดินภูมิประเทศขนาดพื้นที่เพื่อให้เกษตรกรมีแหล่งน้ำไว้ใช้ตลอดปี

(๒) การจัดการลุ่มน้ำหลัก เพื่อการลดปัญหาอุทกภัย และแก้ปัญหาภัยแล้ง การจัดสร้างแก้มลิงตลอดลำน้ำหลักการสร้างฝายตลอดลำน้ำหลัก การสร้างอ่างเก็บน้ำขนาดกลาง ขนาดเล็กในพื้นที่การเกษตรของเกษตรกร พร้อมทั้งการเชื่อมโยงแหล่งน้ำหลักเพื่อการใช้ประโยชน์ทางการเกษตร และการท่องเที่ยว

(๓) การส่งเสริม สนับสนุน การปลูกพืชยืนต้นในบริเวณคันคูคลอง และลำน้ำหลัก เพื่อลดปัญหาการพังทลายของหน้าดิน และการป้องกันการกัดเซาะ

(๔) นานาเทคโนโลยีสารสนเทศที่ทันสมัยมาใช้ในการบริหารจัดการน้ำของจังหวัด พร้อมส่งเสริมให้ประชาชน มีส่วนร่วมสำคัญในการพัฒนาการบริหารจัดการในพื้นที่

๓) เสริมสร้างเมืองสีเขียว และการจัดการขยะ อย่างครบวงจร

มาตรการและแนวทางการปฏิบัติ

(๑) เพิ่มพื้นที่สีเขียวในเขตเมืองให้เป็นเมืองในสวนและเป็นสวนในเมือง (City in the garden & Garden in the city) เป็นเมืองสะอาดระดับโลก (Clean & Green City) ให้มีพื้นที่สีเขียวตามมาตรฐานสากลทุกชุมชน/หมู่บ้าน พัฒนาให้มีการจัดการขยะมูลฝอย สิ่งปฏิกูลและน้ำเสียที่เกิดขึ้น ร้อยละ ๑๐๐ และมีระบบการจัดการขยะมูลฝอย สิ่งปฏิกูลและน้ำเสีย โดยกลไกประชารัฐ ส่งเสริมการผลิตและบริโภคที่เป็นมิตรกับสิ่งแวดล้อม (Total Green City)

(๒) บูรณาการทุกภาคส่วนร่วมสร้างเมืองสีเขียว สะอาด และน่าอยู่

- สนับสนุน อุกรณ์ ถังขยะ ให้มีความครอบคลุม ในพื้นที่เมือง เพื่อลดปัญหาขยะตกค้าง พร้อมทั้งพัฒนาระบบการจัดการขยะด้วยเทคโนโลยีแก่องค์กรปกครองส่วนท้องถิ่น เพื่อเพิ่มประสิทธิภาพการจัดการขยะในพื้นที่

- ริเริ่มสร้างสรรค์การพัฒนาเพื่อส่งเสริมให้เอกชน ชุมชน ประชาชน เข้ามามีส่วนร่วมในการพัฒนาความสะอาดของเมือง การจัดกิจกรรมส่งเสริมการคัดแยกขยะในชุมชนและโรงเรียน

- จัดสร้างระบบแปรรูปจากขยะเป็นพลังงาน ส่งเสริมและพัฒนาธุรกิจจากขยะ

๔) พัฒนาระบบการกระจายน้ำ ปรับปรุงและขยายพื้นที่ชลประทาน แหล่งน้ำเพื่อเพิ่ม

ประสิทธิภาพการผลิตสินค้าเกษตร

มาตรการและแนวทางการปฏิบัติ

(๑) บริหารจัดการทรัพยากรน้ำด้วยการพัฒนาการบริหารจัดการพื้นที่ชลประทาน โดยการเพิ่มปริมาณน้ำ แหล่งน้ำเพื่อการเกษตร โดยพัฒนาระบบการบริหารจัดการน้ำ ตามสภาพของพื้นที่อย่างทั่วถึงและครอบคลุมพื้นที่การเกษตร และสร้างเป็นเครือข่ายชลประทานที่สมบูรณ์ รวมทั้งการศึกษความเป็นไปได้ในการผันน้ำจากแหล่งน้ำระหว่างประเทศ เช่น แม่น้ำโขงมาใช้เพื่อการชลประทานภายในจังหวัด

(๒) เพิ่มประสิทธิภาพการบริหารจัดการน้ำตลอดลุ่มแม่น้ำ ทั้งแหล่งน้ำต้นทุน สร้างแก้มลิง ระบบส่งน้ำแบบท่อ การใช้น้ำชลประทาน และการลดอัตราสูญเสียการใช้น้ำ โดยการมีส่วนร่วมของชุมชน และผู้มีส่วนเกี่ยวข้อง ปรับปรุง ซ่อมแซม ดูแลแหล่งน้ำและพื้นที่ชลประทานที่มีอยู่แล้วให้ใช้ประโยชน์ได้อย่าง

เต็มประสิทธิภาพ มีการบริหารจัดการเก็บกักน้ำที่ไหลออกจากระบบชลประทานให้คงอยู่ในพื้นที่เพื่อลดการสูญเสีย

(๓) พัฒนาแหล่งกักเก็บน้ำเพิ่มเติมตามความสามารถของชุมชนในพื้นที่ และวางแผนการใช้ประโยชน์ที่ดินให้สอดคล้องกับสภาพพื้นที่โดยเน้นการปรับปรุง และอนุรักษ์ดินต้นน้ำโดยการปลูกป่า การฟื้นฟูป่าต้นน้ำ กลางน้ำและปลายน้ำ สร้างฝายชะลอน้ำ และอนุรักษ์ดินต้นน้ำ

(๔) ฟื้นฟูและปรับปรุงประสิทธิภาพสิ่งก่อสร้างเดิมหรือตามแผนที่วางไว้ การปรับปรุงคันกันน้ำ เขื่อนฝาย ระบบระบายน้ำให้มีประสิทธิภาพยิ่งขึ้นโดยการปรับปรุงทางระบายน้ำ ขุดคลอง ขจัดสิ่งกีดขวางในคูคลอง เพื่อบริหารจัดการน้ำหลากในพื้นที่เฉพาะ และการเสริมคันกันน้ำ

๕) ส่งเสริม สนับสนุนการพัฒนาขีดความสามารถของชุมชน และเกษตรกรในการพึ่งตนเองทางพลังงาน

มาตรการและแนวทางการปฏิบัติ

(๑) พัฒนาและผลิตพลังงานจากก๊าซชีวภาพ (อาทิ มูลโค กระบือ) เสริมสร้างความพร้อมในการพัฒนาความมั่นคงทางพลังงาน มุ่งเน้นการพัฒนาและผลิตพลังงานทดแทน และการส่งเสริมการอนุรักษ์พลังงาน และใช้พลังงานในชุมชน อย่างมีประสิทธิภาพเพื่อลดปัญหาโลกร้อน

(๒) สร้างศูนย์การเรียนรู้พลังงานทดแทนการสร้างระบบก๊าซชีวภาพจากมูลโค กระบือ สำหรับใช้ในครัวเรือน เพื่อทดแทนการใช้ก๊าซแอลพีจี (LPG)

(๓) สร้างระบบสูบน้ำจากพลังงานแสงอาทิตย์ สำหรับใช้เพื่อการเกษตร และชุมชน แทนการใช้พลังงานจากไฟฟ้าและน้ำมัน

(๔) จัดหาเทคโนโลยีเตาชีวมวลสำหรับใช้ในครัวเรือน เพื่อทดแทนการใช้ก๊าซแอลพีจี(LPG) และลดปริมาณขยะ

(๕) ปรับเปลี่ยนระบบสูบน้ำทางท่อของสถานีสูบน้ำเพื่อการเกษตรให้สามารถใช้ระบบพลังงานแสงอาทิตย์ได้เพื่อลดค่าใช้จ่ายด้านไฟฟ้า

(๖) ปรับเปลี่ยนเสาไฟประติมากรรมในสถานที่ท่องเที่ยวเป็นระบบพลังงานแสงอาทิตย์

(๗) การติดตั้งไฟส่องสว่างถนนพลังงานแสงอาทิตย์โซลาร์เซลล์ส่องสว่างถนนเสาไฟประติมากรรม

กลุ่มกลยุทธ์ปลายน้ำ

๖) ส่งเสริมการบริหารจัดการทรัพยากรน้ำแบบบูรณาการทุกภาคส่วนเพื่อพัฒนาคุณภาพชีวิตของประชาชน

มาตรการและแนวทางการปฏิบัติ

(๑) ส่งเสริม สนับสนุนการพัฒนานิเวศน์ป่าของจังหวัดเพื่อรองรับการท่องเที่ยวเชิงนิเวศน์ และเป็นแหล่งอาหารของชุมชน

(๒) วางระบบบริหารจัดการน้ำให้มีประสิทธิภาพทั้ง ๓ ลุ่มน้ำย่อย เน้นป้องกันอุทกภัยและภัยแล้งอย่างบูรณาการ โดยบริหารจัดการทั้งลุ่มน้ำและเชื่อมโยงระบบชลประทานและให้ครอบคลุมพื้นที่เกษตรกรรมที่เพียงพอ วางระบบผันน้ำระหว่างลุ่มน้ำเพื่อป้องกันอุทกภัยและภัยแล้ง



- (๓) จัดสร้างแนวพังกั้นน้ำโดยเฉพาะพื้นที่เสี่ยงเพื่อป้องกันปัญหาการกัดเซาะเนื่องจากอุทกภัย
- (๔) แก้ปัญหาลุ่มน้ำตื้นเขินในลุ่มน้ำย่อยและลุ่มน้ำสาขาโดยการขุดลอกเพื่อเพิ่มศักยภาพระบายน้ำ และเพิ่มปริมาณการกักเก็บน้ำต้นทุนสำหรับใช้ในพื้นที่การเกษตร
- (๕) ก่อสร้างและปรับปรุงพื้นที่แก้มลิงครอบคลุมตลอดลุ่มน้ำย่อยและลุ่มน้ำสาขา
- (๖) เพิ่มพื้นที่ชลประทานเพื่อพื้นที่ปลูกข้าวหอมมะลิอินทรีย์และข้าวหอมมะลิคุณภาพป้องกันการขาดแคลนน้ำใช้ในการเกษตร
- (๗) สร้างระบบธนาคารน้ำ ส่งเสริมภาคการเกษตรและอุปโภค บริโภคสนับสนุนให้เกษตรกรมีธนาคารน้ำอย่างเพียงพอ

#### ๔. แผนงานโครงการ

- ๑) โครงการบริหารจัดการป่าอานาจเจริญอย่างยั่งยืน
- ๒) โครงการบริหารจัดการทรัพยากรธรรมชาติจากศาสตร์พระราชาสู่การพัฒนาที่ยั่งยืน
- ๓) โครงการจัดการขยะสะสมตักข้างจังหวัดอานาจเจริญ
- ๔) โครงการปลอดขยะสู่การเพิ่มพื้นที่สีเขียวในชุมชนและโรงเรียน (Zero Wastes to Green Forest : ZoWGreF)
- ๕) โครงการเทคนิคการเป็นวิทยากรการจัดการขยะมูลฝอยโดยชุมชน
- ๖) โครงการสร้างระบบจัดการน้ำส่งเสริมภาคเกษตรและอุปโภคบริโภค
- ๗) โครงการคลังน้ำหมู่บ้าน/ครัวเรือน
- ๘) โครงการสร้างแก้มลิงตลอดลุ่มน้ำย่อยและลุ่มน้ำสาขา
- ๙) โครงการขุดลอกลุ่มน้ำเพื่อลดการตื้นเขินในลุ่มน้ำย่อยและลุ่มน้ำสาขา
- ๑๐) โครงการเพิ่มพื้นที่ชลประทานเพื่อพื้นที่ปลูกข้าวหอมมะลิอินทรีย์และข้าวหอมมะลิคุณภาพ
- ๑๑) โครงการการสร้างอ่างเก็บน้ำเพื่อสนับสนุนพื้นที่เกษตรกรรม
- ๑๒) โครงการพลังงานทดแทนเพื่อการเกษตรและชุมชน
- ๑๓) โครงการส่งเสริมระบบสูบน้ำพลังงานแสงอาทิตย์เพื่อรักษาป่า
- ๑๔) โครงการส่งเสริมใช้ระบบสูบน้ำพลังงานแสงอาทิตย์เพื่อเสริมระบบประปาหมู่บ้าน
- ๑๕) โครงการติดตั้งระบบสูบน้ำพลังงานแสงอาทิตย์เข้าสู่แหล่งท่องเที่ยว
- ๑๖) โครงการติดตั้งระบบไฟส่องแสงสว่างพลังงานแสงอาทิตย์เข้าสู่แหล่งท่องเที่ยว
- ๑๗) โครงการไฟส่องสว่างถนนระบบโซลาร์เซลล์เสาไฟประติมากรรมเข้าสู่แหล่งท่องเที่ยวอำเภอชานุมาน
- ๑๘) โครงการไฟส่องสว่างถนนระบบโซลาร์เซลล์เสาไฟประติมากรรมเข้าสู่แหล่งท่องเที่ยวพระมงคลมิ่งเมือง

ประเด็นการพัฒนาที่ ๔ : การพัฒนาคุณภาพผู้สังคมคุณธรรมและสันติสุข มีการบริหารจัดการภาครัฐที่มีธรรมาภิบาล และทันสมัย

### แนวคิด หลักการ (Strategic Concept)

การพัฒนาตามแผนพัฒนาจังหวัดอำนาจเจริญให้ความสำคัญกับการวางรากฐานการพัฒนาคนให้มีความสมบูรณ์ เริ่มตั้งแต่กลุ่มเด็กปฐมวัยที่ต้องพัฒนาให้มีสุขภาพกายและใจที่ดี มีทักษะทางสมอง ทักษะการเรียนรู้ และทักษะชีวิต เพื่อให้เติบโตอย่างมีคุณภาพ ควบคู่กับการพัฒนาคนในทุกช่วงวัยให้เป็นคนดี มี สุขภาวะที่ดี มี คุณธรรมจริยธรรม มีระเบียบวินัย มีจิตสำนึกที่ติดต่อสังคมส่วนรวม มีทักษะความรู้ ความสามารถในการประกอบ อาชีพเลี้ยงตนเองและครอบครัวได้ สามารถปรับตัวให้เท่าทันกับการเปลี่ยนแปลงรอบตัวที่รวดเร็วบนพื้นฐานของ การมีสถาบันทางสังคมที่เข้มแข็งทั้งสถาบันครอบครัว สถาบันการศึกษา สถาบันศาสนา สถาบันชุมชน และ ภาคเอกชนที่ร่วมกันพัฒนาทุนมนุษย์ให้มีคุณภาพสูง อีกทั้งยังเป็นทุนทางสังคมสำคัญในการขับเคลื่อนการพัฒนา จังหวัด และประเทศ

การพัฒนาในช่วงที่ผ่านมาทำให้สังคมจังหวัดก้าวหน้าไปในหลายด้าน ทั้งการสร้างความมั่นคงด้าน อาชีพและรายได้ที่ทำให้จำนวนคนยากจนลดลง บริการทางการศึกษาและสาธารณสุขขยายทั่วถึงมากขึ้น อย่างไรก็ตาม การแก้ปัญหาความเหลื่อมล้ำและสร้างความเป็นธรรมนั้นยังมีความคืบหน้าช้า และยังเป็นปัญหา ทำทลายใน หลายด้าน ทั้งความแตกต่างของรายได้ระหว่างกลุ่มประชากรในกลุ่มเกษตรกรรมรายย่อย อาชีพรายวัน ความ แตกต่างของคุณภาพการบริการภาครัฐโดยเฉพาะในพื้นที่ห่างไกล และในกลุ่มผู้ด้อยโอกาสที่ได้รับบริการ ที่คุณภาพต่ำกว่า รวมทั้งข้อจำกัดในการเข้าถึงกระบวนการยุติธรรมของกลุ่มผู้ด้อยโอกาสและกลุ่มที่อยู่ในพื้นที่ ห่างไกล นอกจากนี้ยังมีเงื่อนไข/ปัจจัยเสี่ยงหลายประการที่อาจจะส่งผลให้ความเหลื่อมล้ำในสังคมรุนแรงขึ้นได้ อาทิ การเป็นสังคมผู้สูงอายุ ซึ่งจำนวนประชากรวัยแรงงานลดลง ภาระพึ่งพิงต่อวัยแรงงานสูงขึ้นจากภาระเลี้ยงดูทั้ง เด็กและผู้สูงอายุ ทำให้มีข้อจำกัดในการออมเพื่ออนาคต ประกอบกับบางกลุ่มยังขาดความรู้ความเข้าใจเรื่อง การเงินและการออม ซึ่งอาจกลายเป็นผู้สูงวัยที่ยากจนในอนาคตได้ นอกจากนี้ความก้าวหน้าทางเทคโนโลยีที่เอื้อ ประโยชน์ต่อผู้ที่สามารถเข้าถึงซึ่งส่วนใหญ่เป็นกลุ่มที่มีทักษะสูง ทำให้สามารถได้รับผลตอบแทนสูงขึ้น และทิ้งห่าง จากผู้ที่ขาดทักษะและไม่สามารถเข้าถึงเทคโนโลยีได้ ขณะเดียวกันเทคโนโลยีก็สามารถทำให้ผู้ที่อยู่ห่างไกล สามารถเข้าถึงการศึกษา ความรู้ และบริการสาธารณสุขได้ เป็นต้น ซึ่งเป็นประเด็นท้าทายที่ต้องเร่งพัฒนาและ แก้ไขปัญหาความเหลื่อมล้ำ เพื่อไม่ให้ปัญหาความเหลื่อมล้ำเป็นข้อจำกัดต่อการพัฒนาจังหวัดไปสู่การหนุนเสริม ประเทศในการเป็นประเทศที่มีรายได้สูง โดยจำเป็นต้องมีการเชื่อมโยงทุกมิติของการพัฒนาอย่างบูรณาการเป็น องค์กรรวมทั้งมิติเศรษฐกิจ สังคม สิ่งแวดล้อม ตลอดจนการพัฒนาภาคและเมือง และการบริหารจัดการภาครัฐ ดังนั้น การสร้างความเป็นธรรมและลดความเหลื่อมล้ำในสังคม จำเป็นต้องอาศัยการพัฒนาในประเด็นการพัฒนา อื่นๆ ของจังหวัด ทั้ง ๔ ประเด็นมาเป็นพลังร่วมและสนับสนุนการพัฒนา

สำหรับประเด็นยุทธศาสตร์พัฒนาคุณภาพชีวิตประชาชน และเสริมสร้างความมั่นคงในพื้นที่ จังหวัด อำนาจเจริญ จะให้ความสำคัญกับการดาเนินการยกระดับคุณภาพบริการทางสังคมให้ทั่วถึงโดยเฉพาะอย่างยิ่งด้าน การศึกษาและสาธารณสุข รวมทั้งการปิดช่องว่างการคุ้มครองทางสังคมในประเทศไทยซึ่งเป็นการดาเนินงาน ต่อเนื่องจากที่ได้ขับเคลื่อนและผลักดัน และมุ่งเน้นมากขึ้นในเรื่องการเพิ่มทักษะแรงงานและการใช้นโยบาย แรงงานที่สนับสนุนการเพิ่มผลิตภาพแรงงานและเสริมสร้างรายได้สูงขึ้น รวมทั้งการสร้างโอกาสทาง

เศรษฐกิจและสังคมโดยเฉพาะอย่างยิ่งการสนับสนุนในเรื่องการสร้างอาชีพ รายได้ และให้ความ ช่วยเหลือที่เชื่อมโยงการเพิ่มผลิตภาพสำหรับประชากรกลุ่มรายได้ต่ำสุด ผู้ด้อยโอกาส สตรี และผู้สูงอายุ อาทิ การ สนับสนุนธุรกิจขนาดเล็ก ขนาดกลางและขนาดย่อม วิสาหกิจชุมชนและวิสาหกิจเพื่อสังคม การพัฒนาองค์กร การเงินฐานรากและการเข้าถึงเงินทุนเพื่อสร้างอาชีพ และการสนับสนุนการเข้าถึงปัจจัยการผลิตคุณภาพดีที่ราคา เป็นธรรม เป็นต้น และในขณะเดียวกันก็ต้องเพิ่มประสิทธิภาพการใช้งบประมาณเชิงพื้นที่และบูรณาการเพื่อการ ลดความเหลื่อมล้ำในการขับเคลื่อนการพัฒนาดคน และสังคมของจังหวัดด้วย

### ๑. วัตถุประสงค์ (Strategic Objective)

- ๑) เพื่อพัฒนาประชาชนให้เป็นคนคุณภาพ มีขีดความสามารถในการเรียนรู้ และพัฒนาตนเองให้เท่าทันการเปลี่ยนแปลง
- ๒) เพื่อแก้ปัญหาความเหลื่อมล้ำทางรายได้ เสริมสร้างเศรษฐกิจชุมชน และเสริมสร้างศักยภาพประชาชนในการจัดการตนเองให้หลุดพ้นจากความยากจน และปัญหาหนี้สิน ด้วยหลักปรัชญาของเศรษฐกิจพอเพียง
- ๓) เพื่อสร้างสรรค์สังคมที่น่าอยู่ จิตอาสา มีหลักธรรมในการดำเนินชีวิต เป็นชุมชนแห่งสุขภาวะ และมีวัฒนธรรมชุมชนที่เข้มแข็ง
- ๔) เพื่อเสริมสร้างความสงบเรียบร้อย และความมั่นคงภายในจังหวัด ให้ประชาชนมีสันติสุข
- ๕) เพื่อเสริมสร้างความสัมพันธ์กับประเทศเพื่อนบ้าน และนานาชาติ หนุนเสริมการพัฒนาการค้าชายแดน
- ๖) เพื่อพัฒนาระบบการบริหาร การบริการรัฐที่มีความทันสมัย และธรรมาภิบาล

### เป้าประสงค์ (Strategic Goal)

- ๑) ประชาชนมีสมรรถนะสากล (ภาษาอังกฤษ การใช้เทคโนโลยี ฯลฯ) ที่มีประสิทธิภาพ มีแรงงานที่มีคุณภาพรองรับการพัฒนาทางเศรษฐกิจ
- ๒) ประชาชนกลุ่มเปราะบางสามารถจัดการตนเองให้หลุดพ้นจากความยากจน และปัญหาหนี้สิน ด้วยหลักปรัชญาของเศรษฐกิจพอเพียง
- ๓) ปัญหาการเจ็บป่วย และป่วยตายในโรคที่เป็นปัญหาลดลงอย่างต่อเนื่อง ประชาชนพึ่งตนเองทางสุขภาพมากขึ้น และมีสุขภาพดีเพิ่มขึ้นอย่างต่อเนื่อง
- ๔) ปัญหาสังคม อาชญากรรม ยาเสพติด ลดลงทุกหมู่บ้าน
- ๕) จังหวัดอำนาจเจริญ และประเทศเพื่อนบ้านมีความสัมพันธ์ที่ดีต่อกัน มีกิจกรรมร่วมกันอย่างต่อเนื่อง หนุนเสริมการพัฒนาการค้าชายแดนระหว่างกัน
- ๖) การบริการของส่วนราชการมีความทันสมัย ธรรมาภิบาล เป็นที่เชื่อมั่นของประชาชน

### ๒. เป้าหมายและตัวชี้วัด

- ๑) ระดับความสำเร็จในการป้องกันและปราบปรามยาเสพติด ระดับ ๕
- ๒) ร้อยละของมูลค่าความสูญเสียที่ลดลงจากการเกิดอุบัติเหตุ ร้อยละ ๑๐ ต่อปี
- ๓) จำนวนกิจกรรมความร่วมมือด้านเศรษฐกิจ สังคม และความมั่นคงที่ร่วมดำเนินการกับประเทศเพื่อนบ้าน ๑๒ ครั้ง ภายในปี พ.ศ. ๒๕๖๔
- ๔) จำนวนกิจกรรม/จำนวนประชาชนที่เข้าร่วมกิจกรรมในการเชิดชูเฉลิมพระเกียรติสถาบันหลักของชาติ ไม่น้อยกว่า ๒๐๐ ครั้ง หรือ ๑๔๐,๐๐๐ คน ภายในปี พ.ศ. ๒๕๖๔
- ๕) สถานบริการสุขภาพภาครัฐผ่านการรับรองมาตรฐาน HA ร้อยละ ๑๐๐ ภายในปี พ.ศ. ๒๕๖๔

๖) จำนวนนักเรียน นักศึกษา เด็กพิการ เด็กด้อยโอกาส และประชาชนทั่วไป ที่มีความรู้ ความเข้าใจ ในกระบวนการแนะแนวอาชีพ เพื่อนำไปเป็นแนวทางในการประกอบอาชีพของตนได้ ร้อยละ ๑๐๐ ภายในปี พ.ศ. ๒๕๖๔

๗) จำนวนปีการศึกษาเฉลี่ยประชากรอายุ ๑๕ – ๕๙ ปี เฉลี่ย ๘.๙๐ ปี ภายในปี พ.ศ. ๒๕๖๔

๘) ค่าเฉลี่ยคะแนน O-net ชั้น ม. ๓ ๓๙.๓๓ คะแนน ภายในปี พ.ศ. ๒๕๖๔

๙) เด็กพิการและเด็กด้อยโอกาสได้รับการพัฒนาสมรรถภาพและการศึกษาอย่างครอบคลุมทั่วถึง และมีคุณภาพชีวิตที่ดี ร้อยละ ๑๐๐ ภายในปี พ.ศ. ๒๕๖๔

๑๐) ภาครัฐช่วยย่นทางการศึกษาจังหวัดอำนาจเจริญ มีส่วนร่วมในการจัดการศึกษา ร้อยละ ๑๐๐ ภายในปี พ.ศ. ๒๕๖๔

๑๑) คริวเรือนยากจนตามเกณฑ์ จปฐ. ลดลง ร้อยละ ๕๐ ภายในปี พ.ศ. ๒๕๖๔

๑๒) จำนวนกลุ่มเป้าหมายที่ได้รับการเสริมสร้างภูมิคุ้มกัน และพัฒนาคุณภาพชีวิตให้มีความเข้มแข็ง ร้อยละ ๗๐ ภายในปี พ.ศ. ๒๕๖๔

๑๓) จำนวนประชากรที่เล่นกีฬา/ออกกำลังกายเพิ่มขึ้น ร้อยละ ๒๐ ภายในปี พ.ศ. ๒๕๖๔

๑๔) ประชาชนผู้ใช้บริการของรัฐมีค่าเฉลี่ยความพึงพอใจในการเข้ารับบริการ ร้อยละ ๑๐๐

### ๓. แนวทางการพัฒนา

#### กลยุทธ์ต้นน้ำ

๑) เสริมสร้างขีดความสามารถทางความรู้ และปัญญาแก่ประชาชนด้วยสมรรถนะสากลรองรับ การเปลี่ยนแปลง

#### มาตรการและแนวทางปฏิบัติ

(๑) การเสริมสร้างและพัฒนาศักยภาพทุนมนุษย์ ให้เป็นคนไทยแห่งอนาคตตามนโยบาย และ ยุทธศาสตร์การพัฒนาประเทศ

(๒) การจัดการกระบวนการเรียนรู้เพื่อปลูกฝังค่านิยมคนอำนาจเจริญ ทุกช่วงวัยโดยเฉพาะเด็กและ เยาวชนให้มีคุณธรรม จริยธรรม มีวินัยจิตสาธารณะ ส่งเสริมการพัฒนาเมืองอำนาจเจริญ ให้เป็นเมืองจิตอาสา

(๓) พัฒนาศักยภาพคนอำนาจเจริญ ให้มีทักษะภาษาอังกฤษ คอมพิวเตอร์ และ การใช้เทคโนโลยี ส่งเสริมสนับสนุนการจัดสร้างศูนย์พัฒนาทักษะสากลในระดับจังหวัดและอำเภอ พร้อมสนับสนุนการจัดสร้าง ห้องเรียนอัจฉริยะ SMART CLASSROOM

(๔) สนับสนุนการพัฒนาเยาวชนสู่เยาวชนแห่งอนาคตส่งเสริมการต่อยอดทักษะแรงงานเยาวชนให้ สมบูรณ์ในทักษะสากล พร้อมส่งเสริมการเป็นผู้ประกอบการใหม่ในยุค ๔.๐

(๕) ยกระดับคุณภาพการศึกษา และการเรียนรู้ตลอดชีวิต สู่การเปลี่ยนแปลงที่เท่าทันสนับสนุนการ พัฒนาสถานศึกษาให้มีขีดความสามารถในการจัดการเรียนรู้ในศตวรรษที่ ๒๑ ส่งเสริมสนับสนุนการพัฒนาโรงเรียน นานาชาติหรือโรงเรียนสองภาษาในพื้นที่ และพัฒนาศูนย์เรียนรู้แห่งอนาคตในจังหวัด

(๖) พัฒนาศักยภาพผู้สูงอายุในการพึ่งตนเองทางความรู้ การส่งเสริมกิจการโรงเรียนผู้สูงอายุ ให้มี โรงเรียนผู้สูงอายุในทุกตำบล ที่มีความพร้อม และมีกิจกรรมที่รองรับการพัฒนาแบบองค์รวมทั้งกาย ใจ สังคม และ จิตวิญญาณ และการพัฒนาความรู้ใหม่ๆ เพื่อให้การเท่าทันการเปลี่ยนแปลงของสังคม

๒) สร้างสรรค์สังคมคุณธรรม และบ้านเมืองที่น่าอยู่ด้วยจิตอาสา หลักธรรมทางศาสนา ภูมิ ปัญญาและศาสตร์พระราชา

#### มาตรการและแนวทางปฏิบัติ

(๑) สนับสนุนแนวคิดการสานพลังประชารัฐ เพื่อเสริมสร้างคุณธรรมจริยธรรมและความเป็นไทย สนับสนุนการสร้างอัตลักษณ์คนอำนาจ และการสร้างค่านิยม ๑๒ ประการสู่การปฏิบัติ มุ่งเน้นการพัฒนาเมืองอำนาจเจริญ ให้เป็นเมืองจิตอาสา ทาความดีด้วยหัวใจ ทั้งในระดับจังหวัด อำเภอตำบล และหมู่บ้าน กำหนดให้เป็นวาระจังหวัด พร้อมการสนับสนุนการลงทะเบียนเป็นจิตอาสา สร้างแรงจูงใจด้วยกลไกที่เหมาะสม

(๒) ส่งเสริมให้เกิดชุมชนพอเพียงทั่วทั้งจังหวัด สร้างแนวคิด เพื่อการเปลี่ยนวิถีชีวิตแบบเดิมสู่การมีชีวิตด้วยหลักปรัชญาของเศรษฐกิจพอเพียงอย่างเข้าใจหลักการที่ถูกต้อง ส่งเสริมให้ประชาชนสามารถพัฒนาตนเองได้อย่างเป็นรูปธรรม สนับสนุนให้มีการเรียนการสอนศาสตร์พระราชาในโรงเรียนอย่างจริงจัง เพื่อสร้างคนรุ่นใหม่หัวใจพอเพียง รวมทั้งส่งเสริมให้มีการพัฒนาระบบการเรียนรู้ด้านศาสตร์พระราชาเพื่อให้ประชาชนได้เรียนรู้ และใช้ประโยชน์ได้ง่ายผ่านระบบดิจิทัล

(๓) สนับสนุนความเข้มแข็งของกิจกรรมหมู่บ้านศีล ๕ และหมู่บ้าน ๓ ดี (คนดี สุขภาพดี รายได้ดี) เน้นการพัฒนาอย่างต่อเนื่อง การคัดเลือกหมู่บ้านต้นแบบดีเด่น การจูงใจอย่างเหมาะสม และการถอดบทเรียน ส่งเสริมให้มีการแลกเปลี่ยนเรียนรู้ระหว่างกันของชุมชนในการพัฒนาหมู่บ้าน ๓ ดี

(๔) สนับสนุนวัดทุกแห่งให้มีกิจกรรมการเรียนรู้ และเผยแผ่ศาสนาในวันอาทิตย์ รมณรงค์การเข้าวัด ปฏิบัติธรรมอย่างต่อเนื่องในวันพระและวันอาทิตย์ ส่งเสริม สนับสนุนการจัดสร้างห้องสมุดในวัด เพื่อให้ประชาชนได้เรียนรู้ ฝึกฝนตนเอง และส่งเสริมการพัฒนาห้องเรียนธรรมชาตินิเวศน์ เพื่อการเป็นแหล่งจัดกลาเยาวชนกลุ่มเสี่ยง ส่งเสริมให้โรงเรียนมาใช้วัดเป็นพื้นที่การพัฒนาเยาวชน

(๕) พัฒนาช่องทางคุณธรรมที่มีความทันสมัย การผลิตสื่อสังคม ส่งเสริมพื้นที่ดิจิทัล เพื่อการแสดงออกทางคุณธรรมความดีแก่เยาวชน สนับสนุนเด็กเยาวชนในการพัฒนากิจกรรมสร้างสรรค์ และนำมาเผยแพร่บนระบบดิจิทัล

๓) ปรับระบบบริการของส่วนราชการมีความทันสมัย ธรรมภิบาล เป็นที่เชื่อมั่นของประชาชนสู่ราชการ ๔.๐ ทั้งจังหวัด

#### มาตรการและแนวทางปฏิบัติ

(๑) การเพิ่มความรวดเร็วและรอยยิ้มการบริการภาครัฐ โดยพัฒนาการจัดการบริการสื่อสารผ่านระบบอินเทอร์เน็ต การปรับปรุงเว็บไซต์ภาครัฐให้เป็นเว็บไซต์นานาชาติ (International Website) การจัดทำ

ฐานข้อมูลสารสนเทศของจังหวัดในรูปแบบนานาชาติ รองรับการค้า การลงทุน และการบริการเชื่อมโยงนานาชาติ สนับสนุนให้ทุกส่วนราชการพัฒนาระบบการบริการประชาชนผ่านระบบดิจิทัล

(๒) ส่งเสริมการปฏิบัติการเพื่อการสร้างสรรค์การบริการภาครัฐเคลื่อนที่ และพัฒนาทักษะสากลแก่บุคลากรภาครัฐ โดยเฉพาะในบริเวณสถานที่ราชการ และสถานที่ท่องเที่ยว

(๓) สนับสนุนการพัฒนาโครงสร้างพื้นฐาน อุปกรณ์ เครื่องมือที่มีความทันสมัย รองรับการบริการที่มีมาตรฐานสากล ให้การสนับสนุนการพัฒนาอารยสถาปัตย์ในส่วนราชการที่ต้องให้บริการแก่ประชาชนมีมาตรฐานสากล และบริการที่เป็นเลิศ

(๔) พัฒนาระบบการบริหารและติดตามภาครัฐที่มีความรวดเร็ว และทันสมัย สนับสนุนอุปกรณ์เครื่องมือ และระบบที่สามารถเข้าถึงข้อมูลเพื่อการตัดสินใจของผู้บริหารได้อย่างรวดเร็ว มีประสิทธิภาพ

#### กลยุทธ์กลางน้ำ

๔) ระดมพลังภาคีทุกภาคส่วนร่วมดูแล และเสริมศักยภาพประชาชนกลุ่มเปราะบางให้สามารถจัดการตนเองให้หลุดพ้นจากความยากจน และปัญหาหนี้สิน ด้วยหลักปรัชญาของเศรษฐกิจพอเพียง

#### มาตรการและแนวทางปฏิบัติ

(๑) เร่งพัฒนาคนและสังคมเพื่อลดความเหลื่อมล้ำสู่สังคมที่เสมอภาคและเป็นธรรม ยกระดับครอบครัวยากจนให้ผ่านเกณฑ์ จปฐ. ลดจำนวนครัวเรือนที่มีหนี้สิน พัฒนาครอบครัวคนพิการ ผู้สูงอายุ พัฒนาอาชีพและรายได้เพื่อให้หลุดพ้นจากความยากจนสู่การพึ่งตนเอง เสริมสร้างความเข้มแข็งของสถาบันทางสังคม ทุนทางวัฒนธรรม อาชีพ วัฒนธรรมการกิน ความเป็นอยู่ ภาษา วิถีชีวิตอำนาจเจริญ ฯลฯ มาเป็นเครื่องมือในการสร้างความเข้มแข็งให้ชุมชนสู่การจัดการตนเองโดยเฉพาะปัจจัย ๔ เสริมสร้างสันติสุข และความสงบเรียบร้อยของสังคม เสริมสร้างความมั่นคงของชายแดนและการพัฒนาที่เท่าทันต่อการเปลี่ยนแปลง เสริมสร้างจิตสำนึกความรับผิดชอบต่อสังคม (CSR) สนับสนุนระบบและกลไกสวัสดิการชุมชน เตรียมความพร้อมผู้สูงอายุให้มีคุณภาพ และเสริมสร้างโรงเรียนผู้สูงอายุความเข้มแข็งรวมทั้งพัฒนาสื่อสร้างสรรค์ ให้สามารถเป็นกลไกสนับสนุนการพัฒนาคนและสังคม

(๒) การปฏิบัติการเชิงรุกในการแก้จนด้วยปัญญา การนำกลุ่มคนจน คนมีหนี้สิน เข้าสู่กระบวนการปฏิบัติชีวิตใหม่ ในรูปแบบค่ายชีวิตพอเพียง เน้นการสร้างความคิดใหม่ สร้างอาชีพที่มีศักยภาพตามบริบทของบุคคลการส่งเสริมการรวมกลุ่มเป็นวิสาหกิจเพื่อการพึ่งตนเอง

(๓) การนาระบบการให้คาปรึกษาแบบตัวต่อตัว โดยส่งเสริมผู้รู้ ปราชญ์ชาวบ้าน นักธุรกิจ ครู อาจารย์ และผู้ที่ประสบความสำเร็จในชีวิตเข้ามาช่วยกันดูแลคนจน คนมีปัญหาหนี้สิน โดยการใช้รูปแบบคนอำนาจเจริญ ไม่ทอดทิ้งกัน ดูแล เกื้อกูลกันมาเป็นการสื่อสาร พร้อมทั้งให้การยกย่อง ผู้ทาทิ ทุกคนให้เป็นที่ประจักษ์

๕) ปฏิรูประบบปัญหาการเจ็บป่วย และป่วยตายในโรคที่เป็นปัญหาลดลงอย่างต่อเนื่อง ด้วยการพัฒนาประชาชน ให้พึ่งตนเองทางสุขภาพ มีประชาชนสุขภาพดี

มาตรการและแนวทางปฏิบัติ

(๑) เสริมสร้างสังคมสุขภาพให้ประชาชนเข้าถึงบริการสุขภาพอย่างเท่าเทียมและทั่วถึงพร้อมทั้งสร้างความเข้มแข็งของเครือข่ายสุขภาพชุมชนด้านคุณภาพ การบริการ การส่งเสริมสุขภาพ การป้องกันโรค การรักษา และฟื้นฟูสุขภาพให้ได้มาตรฐานสากล

(๒) การสร้างความฉลาดรู้ และการเห็นคุณค่าการมีสุขภาพดีแก่ประชาชน ให้นั้นประชาชนดูแลสุขภาพตัวเองได้ (Self-care)

(๓) สร้างความฉลาดรู้ ด้านสุขภาพของประชาชน(Healthy literacy) ทุกช่วงวัยสามารถดูแลสุขภาพประชาชนได้ในระดับครัวเรือน และชุมชนโดยใช้กลไกหอครอบครัว

(๔) สร้างความเข้มแข็งของเครือข่ายสุขภาพในชุมชนในระดับท้องถิ่น (ธรรมนูญสุขภาพ/ ธรรมนูญประชาชน) ให้มีการเสริมสร้างพัฒนาการเด็กเพื่อให้เป็นประชาชนของจังหวัดที่มีคุณภาพ (มีศูนย์พัฒนาเด็กประจำตำบล) ที่มีคุณภาพ ในการเข้าสู่สังคมผู้สูงอายุ ศูนย์บริการผู้สูงอายุ Digital

(๕) เสริมสร้างขีดความสามารถขององค์กรปกครองส่วนท้องถิ่นในการจัดการสุขภาพ การบูรณาการการผลิตและพัฒนากำลังคนด้านสุขภาพ ส่งเสริมให้มีศูนย์บริการสุขภาพผู้สูงอายุ และโรคเรื้อรัง ในท้องถิ่น

(๖) พัฒนาเครือข่ายสุขภาพภาคประชาชน ผู้ประกอบการ และการสร้างระบบจิตอาสาเพื่อร่วมดูแลผู้ป่วยเรื้อรังติดบ้านติดเตียง พร้อมส่งเสริมให้มีคนต้นแบบสุขภาพดีเกิดขึ้นในทุกหมู่บ้านเพื่อเป็นพลังในการสร้างวัฒนธรรมสุขภาพใหม่ในชุมชน

(๗) ส่งเสริมการพัฒนาเมืองนิเวศน์สุขภาพดีในระดับชุมชนให้เข้มแข็งรองรับการเป็นเมืองเศรษฐกิจ มุ่งเน้นการพัฒนาอนามัยสิ่งแวดล้อมในชุมชน สู่หมู่บ้านสุขภาพสีเขียว และสนับสนุนการพัฒนานามัยสิ่งแวดล้อมในพื้นที่ชายแดน

### กลยุทธ์ปลายน้ำ

๖) เสริมสร้างความเข้มแข็งของเศรษฐกิจชุมชน สร้างงาน อาชีพและรายได้ให้แก่ชุมชนจากฐาน การเกษตร ภูมิปัญญา วัฒนธรรม และธรรมชาติ

#### มาตรการและแนวทางปฏิบัติ

(๑) ส่งเสริมการประกอบอาชีพของผู้ประกอบการระดับชุมชน และวิสาหกิจชุมชนให้เข้มแข็ง ส่งเสริมให้ชุมชนจัดสวัสดิการและบริการในชุมชน เพื่อให้ชุมชนพึ่งตนเองได้ เปิดโอกาสให้ผู้สูงอายุเข้าสู่ ตลาดแรงงานเพื่อเพิ่มความรู้สึกรับผิดชอบที่มีคุณค่าในตัวเอง

(๒) พัฒนาเศรษฐกิจชุมชน โดยส่งเสริมการประกอบอาชีพของผู้ประกอบการระดับชุมชน การ สนับสนุนให้มีศูนย์ฝึกอาชีพชุมชน ส่งเสริมการเชื่อมต่อระหว่างเครือข่ายอุตสาหกรรม (Cluster) ในพื้นที่กับ เศรษฐกิจชุมชน การสร้างความร่วมมือกับภาคเอกชนและสถาบันการศึกษาในการร่วมกันพัฒนาความรู้ในเชิง ทฤษฎีและสามารถนำไปประยุกต์ใช้ในทางปฏิบัติเพื่อสร้างศักยภาพให้กับชุมชนในการประกอบธุรกิจ และ สนับสนุนการประกอบธุรกิจแบบวิสาหกิจเพื่อสังคม รวมถึงการส่งเสริมการท่องเที่ยวท้องถิ่นและการท่องเที่ยวเชิง อนุรักษ์ในชุมชนที่มีแหล่งท่องเที่ยวสำคัญ

(๓) สนับสนุนการให้ความรู้ในการบริหารจัดการทางการเงินแก่ชุมชนและครัวเรือน การปรับองค์กร การเงินของชุมชนให้ทำหน้าที่เป็นสถาบันการเงินในระดับหมู่บ้านตำบลที่ทำการให้กู้ยืมและการออม และ จัดตั้งโครงข่ายการเงินฐานรากโดยมีธนาคารออมสินและธนาคารเพื่อการเกษตรและสหกรณ์เป็นแม่ข่าย สนับสนุน ชุมชนให้มีส่วนร่วมในการจัดสวัสดิการบริการและการจัดการทรัพยากรในชุมชน ในลักษณะเป็นหุ้นส่วนกับ หน่วยงานภาครัฐ/อปท. ในการดูแลคุณภาพชีวิตประชาชน โดยเปิดรับสมาชิกทุกคนในท้องถิ่นโดยไม่เลือกปฏิบัติ

๗) เสริมสร้างสังคมสันติสุข และเป็นระเบียบเรียบร้อย ยุติปัญหาสังคม อาชญากรรม ยาเสพติด ลดลงทุกหมู่บ้าน ด้วยการปฏิบัติการเชิงรุกและการมีส่วนร่วมอย่างเข้มแข็ง

#### มาตรการและแนวทางปฏิบัติ

(๑) การเสริมสร้างความเข้มแข็งในครอบครัว เน้นการจัดการครอบครัวเสี่ยง ครอบครัวที่มีประวัติ การใช้ยาเสพติด และครอบครัวที่มีปัญหาสังคม เน้นการดูแลแบบเข้าถึงจนสามารถจัดการตนเองได้ เป็นครอบครัว สันติสุข

(๒) สนับสนุนการพัฒนาจังหวัดให้เป็น Safety City ที่มีความทันสมัย ติดตั้งกล้อง CCTV ในพื้นที่ เสี่ยงและพื้นที่ท่องเที่ยวในจังหวัด ให้ความสำคัญกับความปลอดภัยบนถนน

(๓) ปฏิบัติการเชิงรุกเพื่อการกวาดล้างยาเสพติดและภัยทางด้านความมั่นคง ส่งเสริมสร้างความ ปลอดภัย ความมั่นคงภายในที่เข้มแข็ง สร้างชุมชนให้มีความสงบเรียบร้อยด้วยประชาชน และระบบการจัดการ ชุมชน โดยการเสริมสร้างศักยภาพชุมชน โดยการสร้างและพัฒนาผู้นำการเปลี่ยนแปลงในชุมชนให้มีขีด ความสามารถในการสร้างแรงบันดาลใจให้เกิดความเชื่อมั่น ศรัทธา มีจุดยืนทางความคิด มีธรรมาภิบาลในการ บริหารและพัฒนาชุมชน ส่งเสริมการรวมกลุ่มและสร้างจิตสำนึกให้ชุมชนพึ่งพาตนเอง รวมทั้งส่งเสริมและ สนับสนุน ส่งเสริมให้เกิดชุมชนแห่งการเรียนรู้ด้วยกระบวนการวิจัย และการถ่ายทอดองค์ความรู้ในชุมชน เพื่อ นำไปสู่การแก้ไขปัญหาในพื้นที่และการต่อยอดองค์ความรู้ไปสู่เชิงพาณิชย์ รวมทั้งส่งเสริมการใช้เทคโนโลยี สารสนเทศในการสร้างการจัดการความรู้ในชุมชน

(๔) สร้างเครือข่ายการเฝ้าระวังความไม่ปลอดภัย ภัยคุกคามในพื้นที่การพัฒนาขีดความสามารถของ หมู่บ้าน ผู้นำท้องที่ในพื้นที่ในทุกหมู่บ้านในการจัดการภัยความมั่นคง และภัยคุกคามความสงบเรียบร้อยในหมู่บ้าน การสนับสนุนการพัฒนากระบวนการเครือข่ายที่เข้มแข็ง

๘) เสริมสร้างความสัมพันธ์กับประเทศเพื่อนบ้านมีความสัมพันธ์ที่ดีต่อกัน มีกิจกรรมร่วมกันอย่างต่อเนื่อง หนุนเสริมการพัฒนาการค้าชายแดนระหว่างกัน

มาตรการและแนวทางปฏิบัติ

(๑) เปิดประตูการค้าและพัฒนาความร่วมมือกับประเทศเพื่อนบ้านในลักษณะหุ้นส่วนทางยุทธศาสตร์ ทั้งในระดับอนุภูมิภาค และภูมิภาคที่มีความเสมอภาคกัน เพื่อสร้างความไว้เนื้อเชื่อใจจนส่งผลให้เกิดประโยชน์ร่วมกัน

(๒) พัฒนาสภาพแวดล้อมทางธุรกิจและการสนับสนุนการดำเนินงาน โดยกลไกสภาธุรกิจภายใต้กรอบความร่วมมือต่างๆ อาทิ การปรับปรุงกฎระเบียบที่เป็นข้อจำกัดและเป็นอุปสรรคทาง การค้า/ การลงทุน รวมทั้งการเข้าไปสื่อสารกับประชาชนในพื้นที่ให้เข้าใจระเบียบ ข้อกฎหมาย และแนวทางการปฏิบัติที่ถูกต้องในการทำการค้าขาย หรือทำธุรกิจกับประเทศเพื่อนบ้าน

๕. แผนงานโครงการ

๑) โครงการพัฒนาศักยภาพผู้สูงอายุสู่ตลาดแรงงาน

๒) โครงการเพิ่มโอกาสทางการศึกษาและพัฒนาระบบบริการการศึกษาสำหรับผู้พิการทุกประเภท ด้วยรูปแบบหน่วยบริการการศึกษาพิเศษเคลื่อนที่แบบครบวงจร

๓) โครงการการพัฒนากำลังคนด้านอาชีพด้วยเทคโนโลยีอย่างมีคุณภาพ ไทยแลนด์ ๔.๐

๔) โครงการ Fix It Center นวัตกรรมซ่อมสร้างในชุมชน

๕) โครงการปัญญาแก่ใจ

๖) โครงการเสริมสร้างศักยภาพในการรักษาความปลอดภัยและเสริมสร้างความปรองดองสมานฉันท์

ในพื้นที่

๗) โครงการเพิ่มพูนทักษะอาชีพแก่ครัวเรือนยากจนเพื่อสร้างความมั่นคงในชีวิต

๘) โครงการส่งเสริมและพัฒนาศักยภาพของประชาชนเพื่อความอยู่ดีมีสุข

๙) โครงการมหกรรมเปิดบ้านการศึกษ่า่านางเจริญ

๑๐) โครงการอ่านางเจริญ คนดี สุขภาพดี รายได้ดี สู่มืองธรรมเกษตรเขตพัฒนาเศรษฐกิจพอเพียง

๑๑) โครงการเสริมสร้างความรู้และความเข้มแข็งเพื่อเพิ่มประสิทธิภาพจิตอาสา

๑๒) โครงการปรับปรุงศูนย์วัฒนธรรมเฉลิมพระเกียรติ ๘๐ พรรษา

๑๓) โครงการหอหนังสือเพชรดาบรรณาลัย

๑๔) โครงการส่งเสริมพัฒนาค่ายลูกเสือจังหวัดอ่านางเจริญ

๑๕) โครงการฝึกอบรมพัฒนาบุคลากรทางการศึกษาหลักสูตรศาสตร์พระราชากับการพัฒนา

การศึกษาที่

ยั่งยืน

๑๖) โครงการห้องเรียนห้องฟ้าจำลอง

๑๗) โครงการสร้างโอกาสทางการศึกษาและพัฒนาคนสู่สังคมแห่งการเรียนรู้

๑๘) โครงการ Mobile Application Budgets ๔.๐



## ๑.๔ ยุทธศาสตร์การพัฒนาขององค์กรปกครองส่วนท้องถิ่นในเขตจังหวัด

ยุทธศาสตร์การพัฒนาขององค์กรปกครองส่วนท้องถิ่นจังหวัดอำนาจเจริญ

วิสัยทัศน์

“อำนาจเจริญเมืองน่าอยู่  
อยู่ข้าวหอมมะลิล้ำค่า  
เน้นการศึกษา กีฬา ศาสนาและวัฒนธรรม  
น้อมนำปรัชญาเศรษฐกิจพอเพียง”

พันธกิจ

๑. พัฒนาทรัพยากรมนุษย์ให้มีความรู้ความสามารถอย่างเป็นระบบทั่วถึงและต่อเนื่อง
๒. พัฒนาความเข้มแข็งของชุมชนและปลอดภัยเสถียร
๓. พัฒนาการท่องเที่ยวเชิงอนุรักษ์
๔. พัฒนาสาธารณูปโภคพื้นฐานอย่างเป็นระบบทั่วถึง รองรับประชาคมเศรษฐกิจอาเซียน
๕. พัฒนาแหล่งการค้าตามแนวชายแดน
๖. ส่งเสริมการบริหารงานตามหลัก “ธรรมาภิบาล”
๗. ส่งเสริมการนำปรัชญาเศรษฐกิจพอเพียงมาใช้เพื่อการพัฒนาที่ยั่งยืน
๘. ส่งเสริมการเกษตรอินทรีย์และ พัฒนาการผลิตข้าวหอมมะลิพันธุ์ดี
๙. ส่งเสริมการเกษตร กีฬา ศาสนาและวัฒนธรรม สนับสนุนภูมิปัญญาท้องถิ่น
๑๐. อนุรักษ์ทรัพยากรธรรมชาติและสิ่งแวดล้อม

จุดมุ่งหมายของการพัฒนา

๑. เพื่อให้ทรัพยากรมนุษย์ได้รับการเพิ่มพูนความรู้ ทักษะและทัศนคติในการดำรงชีวิต
๒. พัฒนาความเข้มแข็งของชุมชนและปลอดภัยเสถียร
๓. เพื่อส่งเสริมการท่องเที่ยวเชิงอนุรักษ์
๔. เพื่อพัฒนาสาธารณูปโภคพื้นฐานอย่างเป็นระบบทั่วถึง รองรับประชาคมเศรษฐกิจอาเซียน
๕. เพื่อพัฒนาแหล่งการค้าตามแนวชายแดน
๖. เพื่อส่งเสริมการบริหารงานตามหลัก “ธรรมาภิบาล”
๗. เพื่อส่งเสริมนำปรัชญาเศรษฐกิจพอเพียงมาใช้เพื่อการพัฒนาที่ยั่งยืน
๘. เพื่อส่งเสริมการเกษตรอินทรีย์และ พัฒนาการผลิตข้าวหอมมะลิพันธุ์ดี
๙. เพื่อส่งเสริมการศึกษา กีฬา ศาสนาและวัฒนธรรม สนับสนุนภูมิปัญญาท้องถิ่น
๑๐. เพื่ออนุรักษ์ทรัพยากรธรรมชาติและสิ่งแวดล้อม

ยุทธศาสตร์และแนวทางการพัฒนา

ยุทธศาสตร์ที่ ๑ พัฒนาคุณภาพชีวิตของประชาชน ให้เป็นสังคมเมืองน่าอยู่

แนวทางการพัฒนา มี ๑๐ แนวทาง

๑. พัฒนาโครงสร้างพื้นฐาน

๒. รักษาความสงบเรียบร้อย ความปลอดภัยในชีวิตและทรัพย์สิน
๓. พัฒนาคุณภาพชีวิตของประชาชน จัดปัญหาความยากจน ดูแลผู้ด้อยโอกาสและคนพิการ
๔. ส่งเสริมหลักประกันสุขภาพ
๕. พัฒนาแหล่งน้ำการค้ำตามแนวชายแดน
๖. ป้องกันและแก้ปัญหายาเสพติด
๗. เป็นเมืองสวัสดิการถ้วนหน้า
๘. เตรียมความพร้อมเข้าสู่ประชาคมเศรษฐกิจอาเซียน
๙. ปลุกฝังอุดมการณ์แห่งการรัฐรักษามัคคี
๑๐. สร้างภูมิคุ้มกันให้เยาวชนในสิ่งไม่พึงประสงค์

#### ยุทธศาสตร์ที่ ๒ ส่งเสริมการศึกษา ศาสนา อนุรักษ์ประเพณี วัฒนธรรมและภูมิปัญญาท้องถิ่น

แนวทางการพัฒนา มี ๓ แนวทาง

๑. พัฒนาด้านการศึกษา กีฬา ศาสนา ขนบธรรมเนียมประเพณี วัฒนธรรมและภูมิปัญญาท้องถิ่น
๒. พัฒนาให้เป็นสังคมแห่งการเรียนรู้
๓. สนับสนุนเด็ก เยาวชน ผู้ด้อยโอกาส ผู้พิการ ทางการศึกษาและกีฬา

#### ยุทธศาสตร์ที่ ๓ ส่งเสริมการดำเนินชีวิตตามหลักปรัชญาเศรษฐกิจพอเพียง

แนวทางการพัฒนา มี ๖ แนวทาง

๑. นำหลักปรัชญาเศรษฐกิจพอเพียงมาใช้ในระดับครอบครัวและชุมชน
๒. ส่งเสริมและสนับสนุนการทำเกษตรอินทรีย์ และการเกษตรตามแนวทางปรัชญาเศรษฐกิจพอเพียง
๓. ส่งเสริมการผลิตข้าวหอมมะลิคุณภาพดีและข้าวหอมมะลิอินทรีย์ มีศูนย์ผลิตเมล็ดพันธุ์ข้าวชุมชนที่ได้มาตรฐาน
๔. พัฒนาการแปรรูปผลิตภัณฑ์ และบรรจุภัณฑ์สินค้าเกษตรให้ได้มาตรฐานสากล
๕. ส่งเสริมและสนับสนุนการรวมกลุ่มของเกษตรกรเพื่อการจำหน่ายและประชาสัมพันธ์ผลิตภัณฑ์
๖. ส่งเสริมสนับสนุนดูแลพัฒนาแหล่งน้ำธรรมชาติและผู้ใช้ น้ำ

#### ยุทธศาสตร์ที่ ๔ ทรัพยากรธรรมชาติและสิ่งแวดล้อม

แนวทางการพัฒนา มี ๖ แนวทาง

๑. อนุรักษ์และบริหารจัดการทรัพยากรธรรมชาติและสิ่งแวดล้อมอย่างสมดุลและยั่งยืน
๒. ส่งเสริมการมีส่วนร่วมของประชาชนในการบริหารจัดการทรัพยากรธรรมชาติและสิ่งแวดล้อมอย่างเหมาะสม
๓. ส่งเสริมการปลูก ฟื้นฟูอนุรักษ์ป่าไม้ธรรมชาติ
๔. ส่งเสริมการบริหารจัดการขยะแบบมีส่วนร่วม
๕. ส่งเสริมและพัฒนาแหล่งท่องเที่ยวเชิงอนุรักษ์
๖. ส่งเสริมสนับสนุนให้ใช้พลังงานทางเลือก

#### ยุทธศาสตร์ที่ ๕ การบริหารกิจการบ้านเมืองที่ดี

แนวทางการพัฒนา มี ๔ แนวทาง

๑. ส่งเสริมสนับสนุนปลูกฝังเด็กและเยาวชน ให้มีจิตสำนึกในคุณธรรมและจริยธรรม
๒. ส่งเสริมการมีส่วนร่วมของภาคีทุกเครือข่าย

- ๓. ยึดหลัก “ธรรมาภิบาล”บริหารงานองค์กรปกครองส่วนท้องถิ่น
- ๔. ส่งเสริมการป้องกันและปราบปรามการทุจริต คอรัปชั่นอย่างยั่งยืน

๑.๕ ไทยแลนด์ ๔.๐ (THAILAND ๔.๐)

การจัดทำแผนพัฒนาท้องถิ่นสี่ปีขององค์การบริหารส่วนตำบลมีความสัมพันธ์กับไทยแลนด์ ๔.๐ โดยให้ความสำคัญกับการพัฒนาด้านเทคโนโลยีกลุ่มอาหาร เกษตร และเทคโนโลยีชีวภาพ กลุ่มสาธารณสุข สุขภาพ และเทคโนโลยีทางการแพทย์ กลุ่มเครื่องมือ อุปกรณ์อัจฉริยะ หุ่นยนต์ และระบบเครื่องกลที่ใช้ระบบ อิเล็กทรอนิกส์ควบคุม กลุ่มดิจิทัล เทคโนโลยีอินเทอร์เน็ตที่เชื่อมต่อและบังคับอุปกรณ์ต่างๆ ปัญญาประดิษฐ์ และเทคโนโลยีสมองกลฝังตัว กลุ่มอุตสาหกรรมสร้างสรรค์ วัฒนธรรม และบริการที่มีมูลค่าสูง โดยรายละเอียด ไทยแลนด์ ๔.๐ มีดังนี้



ประเทศไทย ๔.๐ ถือเป็นการพัฒนา เครื่องยนต์เพื่อขับเคลื่อนการเติบโตทางเศรษฐกิจชุดใหม่ (New Engines of Growth) ด้วยการเปลี่ยนแปลง ความได้เปรียบเชิงเปรียบเทียบ ของประเทศที่มีอยู่ ๒ ด้าน คือ ความหลากหลายเชิงชีวภาพ และ ความหลากหลายเชิงวัฒนธรรม ให้เป็นความได้เปรียบในเชิงแข่งขัน โดยการเติมเต็มด้วยวิทยาการ ความคิดสร้างสรรค์ นวัตกรรม วิทยาศาสตร์ เทคโนโลยี การวิจัยและพัฒนา แล้วต่อยอดความได้เปรียบเชิงเปรียบเทียบเป็น ๕ กลุ่มเทคโนโลยีและอุตสาหกรรมเป้าหมาย ประกอบด้วย

๑. กลุ่มอาหาร เกษตร และเทคโนโลยีชีวภาพ (Food, Agriculture & Bio-Tech) อาทิ เทคโนโลยีการเกษตร (Agritech)เทคโนโลยีอาหาร (Foodtech) เป็นต้น
๒. กลุ่มสาธารณสุข สุขภาพ และเทคโนโลยีทางการแพทย์ (Health, Wellness & Bio-Med) อาทิ เทคโนโลยีสุขภาพ (Healthtech) เทคโนโลยีการแพทย์ (Medtech) สปา (Spa) เป็นต้น

๓. กลุ่มเครื่องมือ อุปกรณ์อัจฉริยะ หุ่นยนต์ และระบบเครื่องกลที่ใช้ระบบอิเล็กทรอนิกส์ควบคุม (Smart Devices, Robotics & Mechatronics) อาทิ เทคโนโลยีหุ่นยนต์ (Robotech) เป็นต้น

๔. กลุ่มดิจิทัล เทคโนโลยีอินเทอร์เน็ตที่เชื่อมต่อและบังคับอุปกรณ์ต่างๆ ปัญญาประดิษฐ์และเทคโนโลยีสมองกลฝังตัว (Digital, IOT, Artificial intelligence & Embedded Technology) อาทิ เทคโนโลยีการเงิน (Fintech) อุปกรณ์เชื่อมต่อออนไลน์โดยไม่ต้องใช้คน (IoT) เทคโนโลยีการศึกษา (Edtech) อี-มาร์เก็ตเพลส (E-Market place) อี-คอมเมิร์ซ (E-Commerce) เป็นต้น

๕. กลุ่มอุตสาหกรรมสร้างสรรค์ วัฒนธรรม และบริการที่มีมูลค่าสูง (Creative, Culture & High Value Services) อาทิ เทคโนโลยีการออกแบบ (Designtech) ธุรกิจไลฟ์สไตล์ (Lifestyle Business) เทคโนโลยีการท่องเที่ยว (Traveltech) การเพิ่มประสิทธิภาพการบริการ (Service Enhancing) เป็นต้น

## ๒. ยุทธศาสตร์การพัฒนาขององค์การบริหารส่วนตำบลสร้างถ่อน้อย

### ๒.๑ วิสัยทัศน์

ตำบลสร้างถ่อน้อยเข้มแข็ง เป็นแหล่งเรียนรู้เศรษฐกิจพอเพียง อยู่เคียงคู่รัฐอำเภอรอบเขา  
สืบสานปราชญ์วัฒนธรรม ก้าวนำด้านการศึกษา สร้างคุณค่าคุณภาพชีวิต

### ๒.๒ ยุทธศาสตร์

- ยุทธศาสตร์ที่ ๑. ยุทธศาสตร์การพัฒนาด้านการศึกษา ศาสนา และวัฒนธรรม
- ยุทธศาสตร์ที่ ๒. ยุทธศาสตร์การพัฒนาสาธารณสุข
- ยุทธศาสตร์ที่ ๓. ยุทธศาสตร์การพัฒนาด้านโครงสร้างพื้นฐานและระบบสาธารณูปโภค
- ยุทธศาสตร์ที่ ๔. ยุทธศาสตร์การพัฒนาด้านเศรษฐกิจและสังคม
- ยุทธศาสตร์ที่ ๕. ยุทธศาสตร์การพัฒนาด้านทรัพยากรธรรมชาติและสิ่งแวดล้อม
- ยุทธศาสตร์ที่ ๖. ยุทธศาสตร์การพัฒนาด้านการบริหารกิจการบ้านเมืองที่ดี

### ๒.๓ เป้าประสงค์

องค์การบริหารส่วนตำบลสร้างถ่อน้อย มุ่งหวังเป็นอย่างยิ่งที่จะพัฒนาท้องถิ่นให้เจริญก้าวหน้า  
ซึ่งจะส่งผลทำให้ประชาชนมีความเป็นอยู่ที่ดีและสะดวกสบายมากยิ่งขึ้น จึงได้กำหนดเป้าประสงค์เพื่อให้สามารถ  
ดำเนินการจัดกิจกรรมต่าง ๆ บรรลุตามวิสัยทัศน์ที่กำหนด ดังนี้

- ๒.๓.๑ เด็ก เยาวชน และประชาชนได้รับโอกาสทางการศึกษาและมีคุณภาพ
- ๒.๓.๒ อนุรักษ์เอกลักษณ์ ศิลปวัฒนธรรมประเพณี และภูมิปัญญาท้องถิ่น
- ๒.๓.๓ ประชาชนมีสุขภาพร่างกายแข็งแรง สมบูรณ์ และมีความเป็นอยู่ที่ดี
- ๒.๓.๔ พัฒนาโครงสร้างพื้นฐานและระบบสาธารณูปโภคอย่างทั่วถึง เพิ่มขึ้น
- ๒.๓.๕ ประชาชนมีรายได้และคุณภาพชีวิตที่ดีขึ้น
- ๒.๓.๖ ชุมชนเข้มแข็งมีความปลอดภัยในชีวิตและทรัพย์สิน
- ๒.๓.๗ สภาพแวดล้อมที่เหมาะสมต่อการดำรงชีวิตของประชาชน
- ๒.๓.๘ ประชาชนมีความพึงพอใจต่อการบริหารจัดการของท้องถิ่น

### ๒.๔ ตัวชี้วัด

- ๒.๔.๑ ส่งเสริมสนับสนุนกิจกรรมด้านการศึกษา ศาสนา ศิลปวัฒนธรรมท้องถิ่นและสนับสนุน  
ผลิตภัณฑ์ชุมชนและภูมิปัญญาท้องถิ่น
- ๒.๔.๒ มีการส่งเสริมสุขภาพป้องกันและแก้ไขปัญหาโรคติดต่อ
- ๒.๔.๓ สร้างจิตสำนึกในการรับผิดชอบชุมชนร่วมกัน
- ๒.๔.๔ ส่งเสริมให้ประชาชนมีส่วนร่วมในการจัดทำแผนชุมชน เพื่อจะได้ตอบสนอง  
ความต้องการของ ประชาชน พร้อมพัฒนาระบบโครงสร้างพื้นฐาน
- ๒.๔.๕ จัดตั้งกลุ่มอาชีพให้เข้มแข็งและเพื่อสามารถพึ่งตนเองได้
- ๒.๔.๖ จัดอบรมเด็กเยาวชน และประชาชน ในการเสริมสร้างความสามัคคี

- ๒.๔.๗ ประสานความร่วมมือให้ประชาชนดูแลรักษาทรัพยากรธรรมชาติและสิ่งแวดล้อมเพื่อการใช้ประโยชน์อย่างถูกต้องและเหมาะสม
- ๒.๔.๘ ส่งเสริมให้ประชาชนมีส่วนร่วมในการตรวจสอบ การบริหารงานตามหลักธรรมาภิบาล และพัฒนาระบบประชาธิปไตยอันมีพระมหากษัตริย์ทรงเป็นประมุข

## ๒.๕ ค่าเป้าหมาย

- ๒.๕.๑ ส่งเสริมการศึกษาที่มีคุณภาพ ครบทั้ง ๑๓ หมู่บ้าน
- ๒.๕.๒ ส่งเสริมการศาสนาวัฒนธรรม กีฬา นันทนาการ ครบทั้ง ๑๓ หมู่บ้าน
- ๒.๕.๓ ผู้ป่วยจากโรคติดต่อสำคัญลดลง ร้อยละ ๕
- ๒.๕.๔ ก่อสร้างระบบโครงสร้างพื้นฐาน เพิ่มขึ้นร้อยละ ๑๐ ต่อปี
- ๒.๕.๕ ส่งเสริมการสังคมสงเคราะห์ประชาชน ไม่น้อยกว่าร้อยละ ๘๐ ของผู้เข้าหลักเกณฑ์
- ๒.๕.๖ ส่งเสริมอาชีพและเพิ่มรายได้ประชาชน ครบทั้ง ๑๓ หมู่บ้าน
- ๒.๕.๗ ส่งเสริมการสร้างความปลอดภัยในชีวิตและทรัพย์สิน ครบทั้ง ๑๓ หมู่บ้าน
- ๒.๕.๘ ส่งเสริมการป้องกันการแพร่ระบาดของยาเสพติดในชุมชน ครบทั้ง ๑๓ หมู่บ้าน
- ๒.๕.๙ ส่งเสริมสภาวะแวดล้อมที่เหมาะสมต่อการดำเนินชีวิตของประชาชนครบทั้ง ๑๓ หมู่บ้าน
- ๒.๕.๑๐ ส่งเสริมประสิทธิภาพการบริหารจัดการอย่างมีคุณภาพเพิ่มขึ้นทั้ง ๑๓ หมู่บ้าน

## ๒.๖ กลยุทธ์

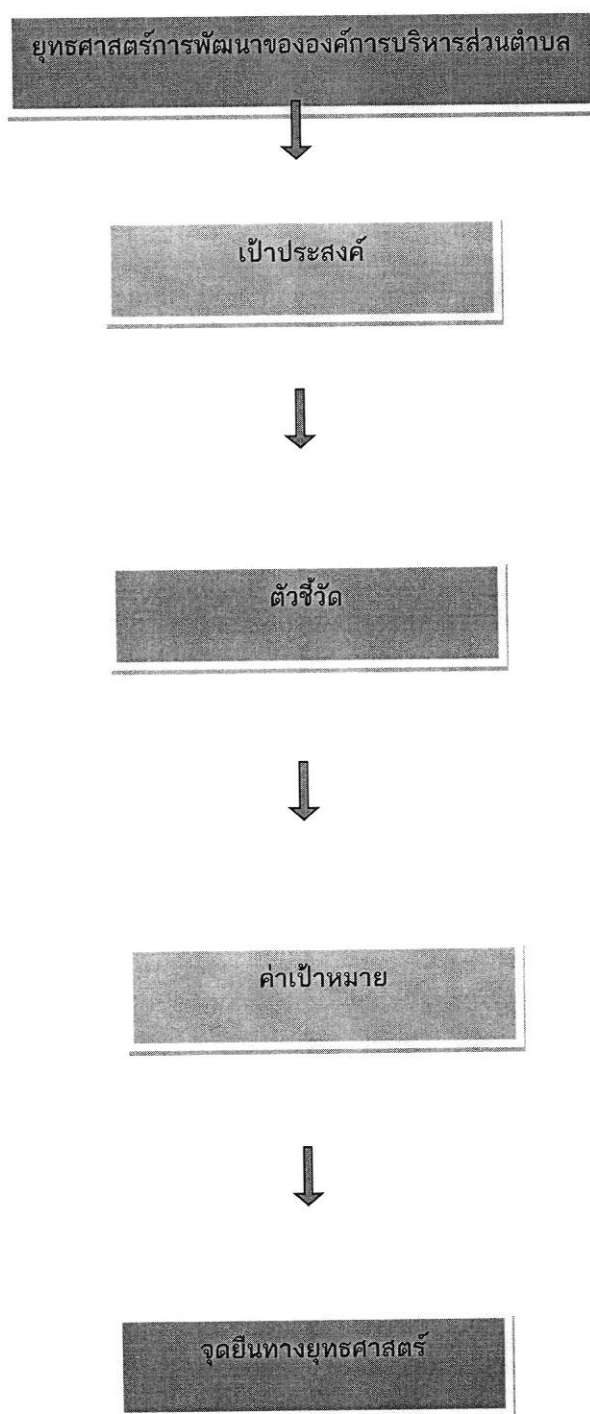
- ๒.๖.๑ ส่งเสริมการศึกษาได้อย่างทั่วถึงและมีคุณภาพ
- ๒.๖.๒ ส่งเสริมการศาสนาวัฒนธรรมและนันทนาการ
- ๒.๖.๓ ส่งเสริมสุขภาพอนามัยและคุณภาพชีวิตปลอดภัย
- ๒.๖.๔ ส่งเสริมให้มีการป้องกันและระงับโรคติดต่อ
- ๒.๖.๕ พัฒนาโครงสร้างพื้นฐาน
- ๒.๖.๖ พัฒนาการสังคมสงเคราะห์
- ๒.๖.๗ ส่งเสริมการสร้างงานสร้างรายได้
- ๒.๖.๘ จัดระบบเฝ้าระวังเกี่ยวกับความปลอดภัยในชีวิตและทรัพย์สิน
- ๒.๖.๙ ส่งเสริมและสนับสนุนให้ชุมชนมีส่วนร่วมในการจัดการด้านทรัพยากรธรรมชาติและสิ่งแวดล้อม
- ๒.๖.๑๐ ส่งเสริมการบริหารจัดการอย่างมีประสิทธิภาพ

## ๒.๗ จุดยืนทางยุทธศาสตร์ (Positioning) ของ อปท.

องค์กรบริหารส่วนตำบลสร้างถ่อน้อย มีพื้นที่แบบลูกคลื่นลอนเล็กน้อยถึงที่ราบ พื้นที่ทั้งหมดเหมาะแก่การทำกรทำการเกษตร และการท่องเที่ยวเชิงอนุรักษ์ และสภาพดินดีเหมาะสำหรับการทำนา ทำไร่ และสวนผลไม้ ต่างๆ ผลผลิตทางการเกษตรสามารถทำรายได้ให้แก่เกษตรกรเป็นอย่างดี ถ้าหากได้รับการส่งเสริมอย่างถูกต้องตามหลักวิชาการเกษตรให้ประชาชนมีความรู้ในการผลิตที่มีคุณภาพ และเพื่อลดต้นทุนการผลิตปรับปรุงการคมนาคมให้สะดวกขึ้นเพื่อลดต้นทุนในการผลิต

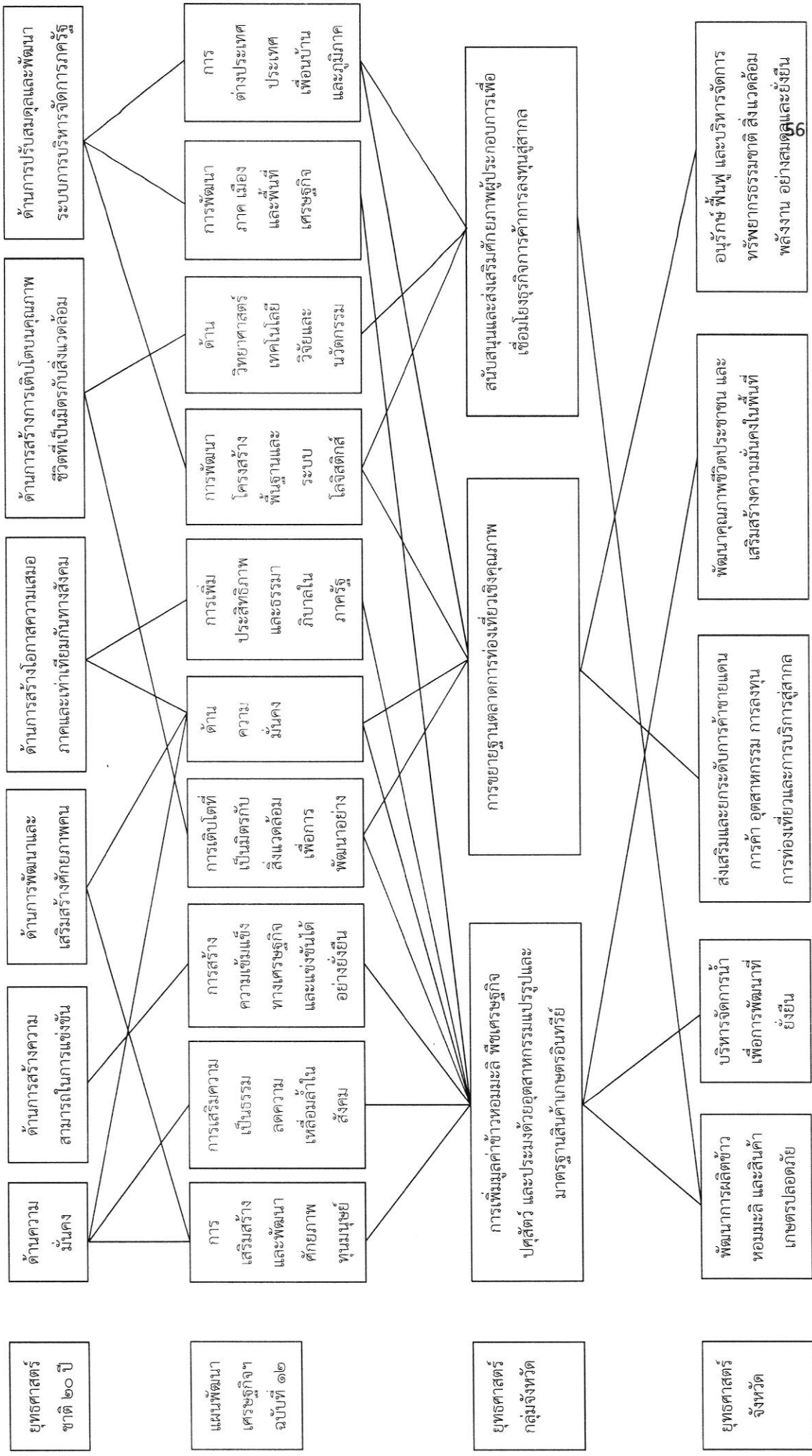
## ๒.๘ ความเชื่อมโยงของยุทธศาสตร์ในภาพรวม

การจัดทำแผนพัฒนาท้องถิ่น ขององค์การบริหารส่วนตำบลสร้างถ่อน้อย  
ความเชื่อมโยงของยุทธศาสตร์ในภาพรวม ดังนี้

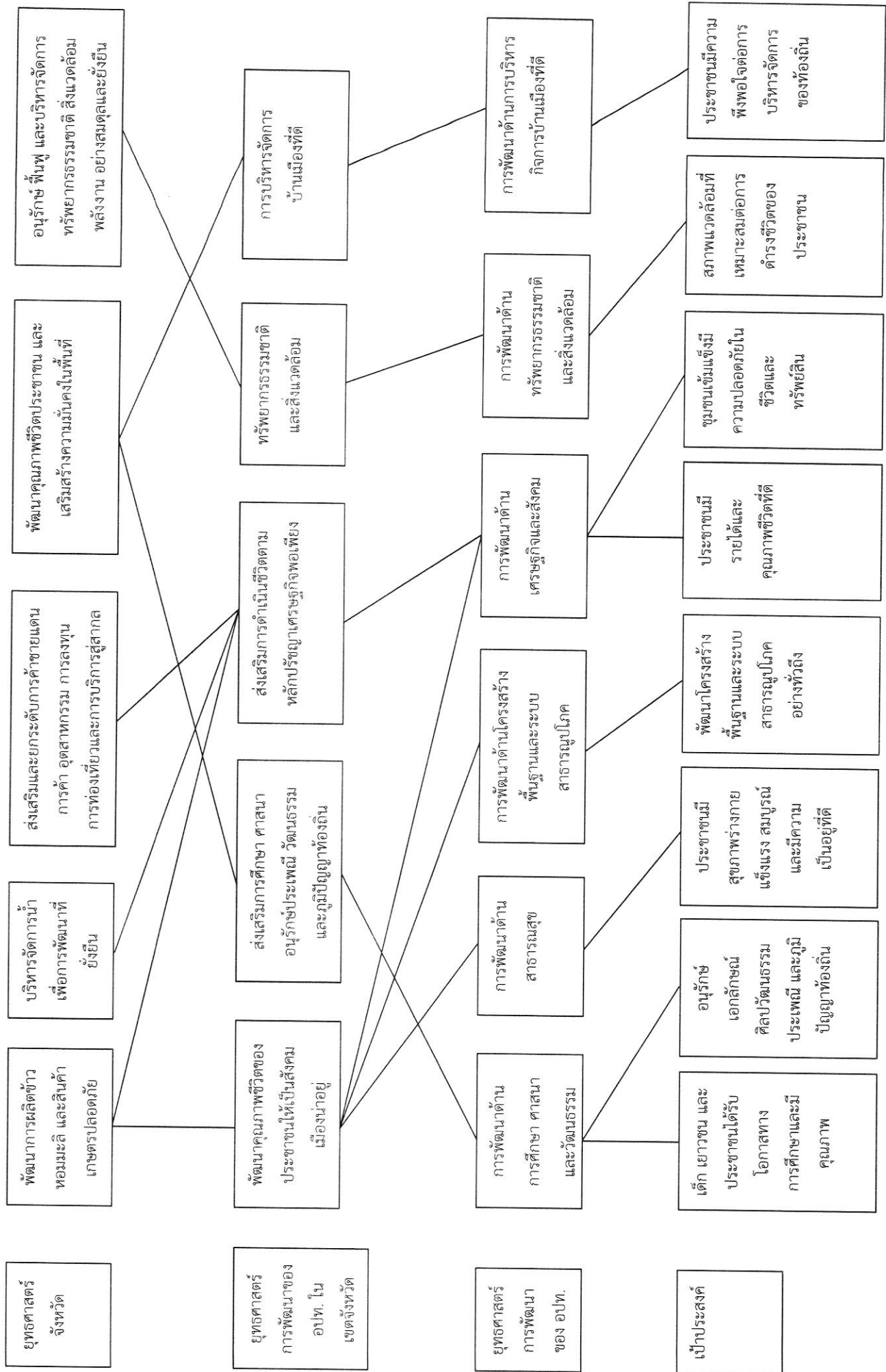


# ความเชื่อมโยงยุทธศาสตร์การพัฒนาจังหวัดกับยุทธศาสตร์การพัฒนาขององค์กรปกครองส่วนท้องถิ่น

## โครงสร้างเชื่อมโยงแผนยุทธศาสตร์การพัฒนาองค์การบริหารส่วนตำบลสร้างถ่อน้อย พ.ศ. ๒๕๖๑ - ๒๕๖๕

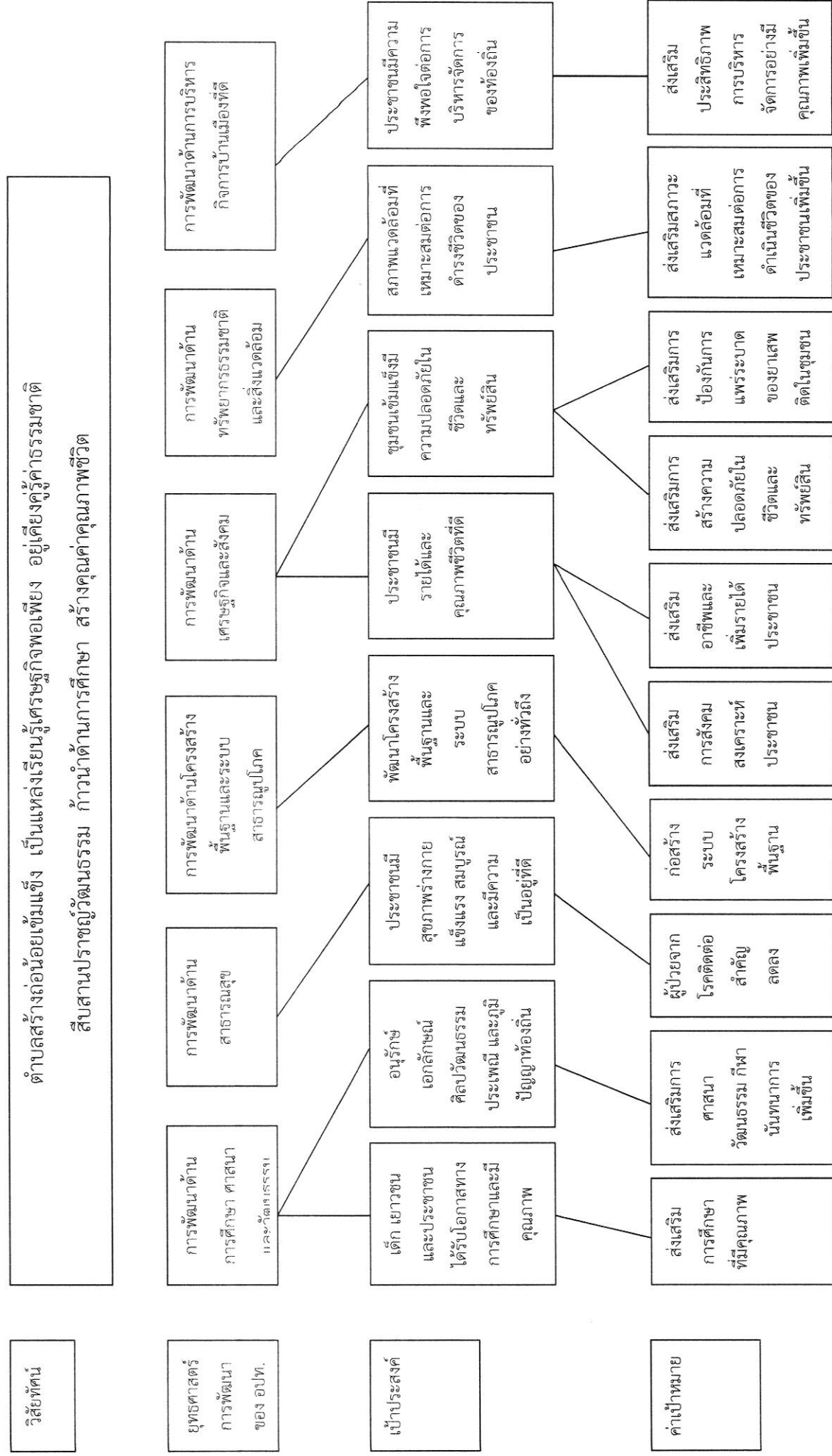


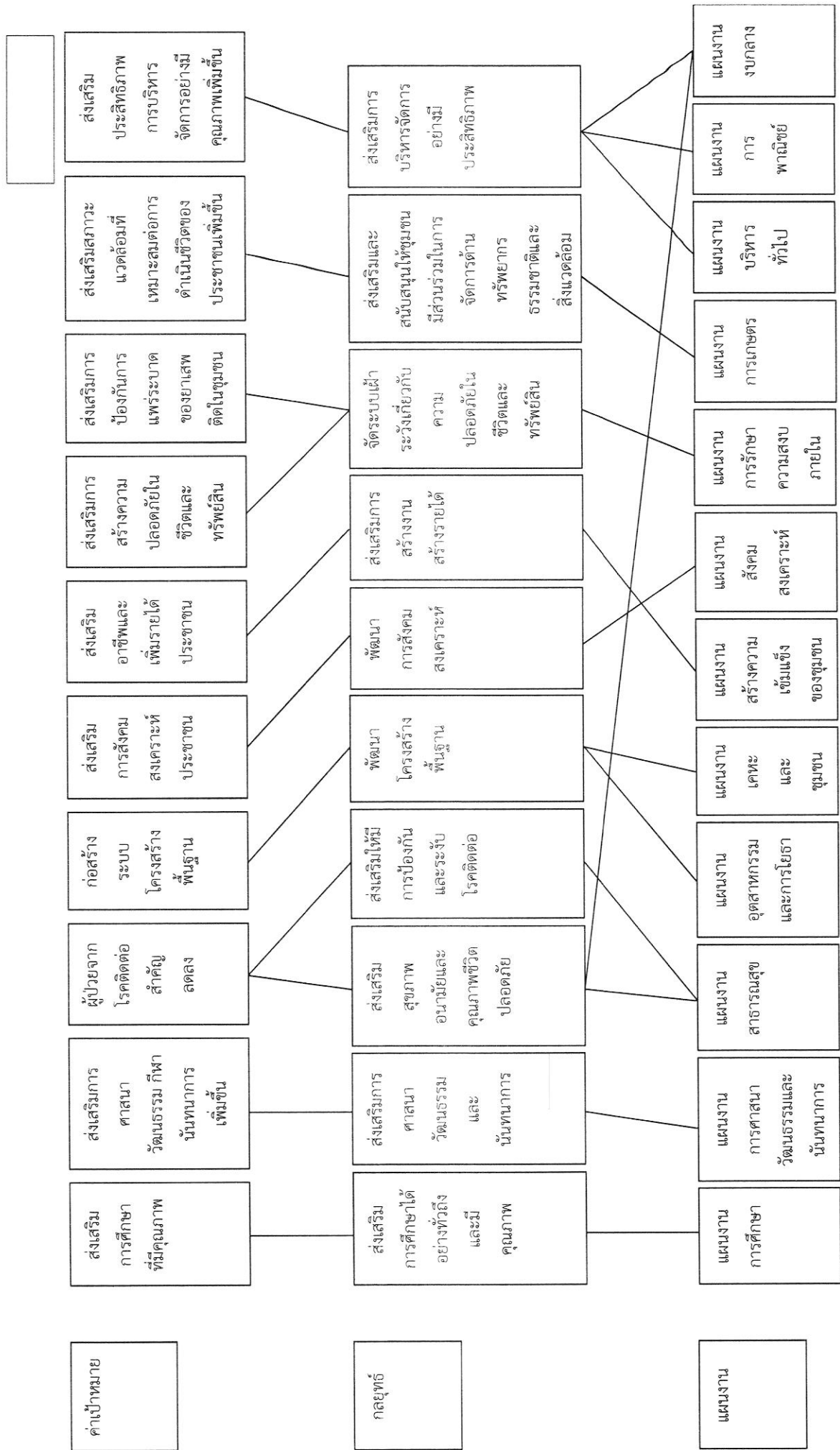






# แผนผังยุทธศาสตร์ (Strategic Map)





### ๓. การวิเคราะห์เพื่อพัฒนาท้องถิ่น

#### ๓.๑ การวิเคราะห์กรอบการจัดทำยุทธศาสตร์ขององค์กรปกครองส่วนท้องถิ่น

ในการจัดทำแผนพัฒนาท้องถิ่นสี่ปีของเทศบาลได้ใช้การวิเคราะห์ SWOT Analysis/Demand (Demand Analysis)/Global Demand และ Trend ปัจจัยและสถานการณ์การเปลี่ยนแปลงที่มีผลต่อการพัฒนาอย่างน้อยต้องประกอบด้วย การวิเคราะห์ศักยภาพด้านเศรษฐกิจ ด้านสังคม ด้านทรัพยากรธรรมชาติและสิ่งแวดล้อม ซึ่งมีรายละเอียดดังนี้

ยุทธศาสตร์ด้านที่ ๑ ด้านการศึกษา ศาสนา และวัฒนธรรม

๑. ประเด็นการพัฒนาด้านการศึกษา ศาสนาและวัฒนธรรม

| ปัจจัยภายใน  |  |
|--|--|
| จุดแข็ง (Strength = S)   | จุดอ่อน (Weakness = W)   |
| ๑. องค์กรมีความพร้อมในการดำเนินงานด้านการศึกษา ศาสนา และวัฒนธรรม<br>๒. ผู้บริหารให้ความสำคัญในการพัฒนาคุณภาพการศึกษาให้ได้มาตรฐาน<br>๓. มีโรงเรียนระดับประถมศึกษาจำนวน ๗ แห่ง อยู่ในพื้นที่ (ขยายโอกาส ๒ แห่ง)<br>๔. มีศูนย์พัฒนาเด็กเล็ก อบต.สร้างถ่อน้อย จำนวน ๖ แห่ง<br>๓. ผู้ปกครองให้ความสำคัญกับการส่งบุตรหลานเข้ารับการศึกษ | ๑. ครอบครัวยากจนจำนวนมาก ผู้ปกครองไม่มีเวลาให้กับบุตรหลาน เนื่องจากทำงานหารายได้มาจุนเจือครอบครัว<br>๒. ประกาศคณะกรรมการการกระจายอำนาจให้แก่อปท. ไม่เอื้อต่อการดำเนินงาน   |
| ปัจจัยภายนอก   |  |
| โอกาส (Opportunity = O)  | อุปสรรค (Threat = T)   |
| ๑. แผนพัฒนาเศรษฐกิจและสังคมแห่งชาติ ฉบับที่ ๑๒ ให้ความสำคัญ<br>๒. รัฐบาลมีนโยบายให้เรียนฟรี ๑๕ ปี  | ๑. บุคลากรด้านการศึกษาไม่เพียงพอ<br>๒. โรงเรียนยังขาดแคลนสื่อเทคโนโลยีสารสนเทศ สื่อการสอน และวัสดุทางการศึกษาที่มีประสิทธิภาพ<br>๓. ผู้ปกครองยังมีค่านิยมที่ส่งบุตรหลานเข้าเรียนโรงเรียนที่มีชื่อเสียง<br>๔. ขาดความต่อเนื่องในการส่งเสริมการสืบทอดวัฒนธรรมประเพณีท้องถิ่น<br>๕. สภาพเศรษฐกิจและสังคมเปลี่ยนแปลงไปส่งผลกระทบต่อการศึกษาของเยาวชน |

## ๒. ประเด็นการพัฒนาด้านการอนุรักษ์วัฒนธรรมประเพณี

| ปัจจัยภายใน   |  |
|---|--|
| จุดแข็ง (Strength = S)  | จุดอ่อน (Weakness = W)   |
| ๑. มีศาสนาและวัฒนธรรมที่เป็นหนึ่งเดียวคือศาสนาพุทธ<br>๒. มีการดำรงไว้ซึ่งศิลปวัฒนธรรม จารีต ประเพณี และภูมิปัญญาท้องถิ่น<br>๓. มีทรัพยากรบุคคลที่มีความรู้เรื่องขนบธรรมเนียมประเพณีและภูมิปัญญาท้องถิ่นของชุมชนที่ถ่ายทอดรุ่นหลังได้ศึกษา | ๑. เด็กและเยาวชนคนรุ่นใหม่ไม่ค่อยให้ความสำคัญและสนใจในเรื่องขนบธรรมเนียมประเพณีอันดีงามของท้องถิ่น<br>๒. ขาดความสนใจในการบำรุงรักษาโบราณสถานของท้องถิ่นเท่าที่ควร<br>๓. ขาดผู้ถ่ายทอดความรู้อย่างเป็นรูปธรรม เช่นการจดบันทึก |
| ปัจจัยภายนอก  |  |
| โอกาส (Opportunity = O)   | อุปสรรค (Threat = T)   |
| ๑. หน่วยงานราชการให้ความสำคัญและสนับสนุนวัฒนธรรมประเพณีท้องถิ่น   | ๑. เด็ก เยาวชน ได้รับอิทธิพลหรือค่านิยมจากชาติตะวันตก ทำให้ไม่สนใจศิลปวัฒนธรรมอันดีงามของท้องถิ่น  |

## ๓. ประเด็นด้านงานเทคโนโลยีสารสนเทศ

| ปัจจัยภายใน  |  |
|--|--|
| จุดแข็ง (Strength = S)   | จุดอ่อน (Weakness = W)   |
| ๑. องค์การบริหารส่วนตำบลให้ความสำคัญในการพัฒนาด้านเทคโนโลยีสารสนเทศ เช่น มีอินเทอร์เน็ตตำบล มีอุปกรณ์เครื่องมือ เครื่องใช้ ที่ทันสมัยหลายอย่าง | ๑. ขาดความรู้ที่ถูกต้องในการใช้เครื่องมือเครื่องใช้                |
| ปัจจัยภายนอก   |  |
| โอกาส (Opportunity = O)  | อุปสรรค (Threat = T)   |
| ๑. รัฐบาลให้ความสำคัญในการพัฒนาเทคโนโลยีสารสนเทศ   | ๑. งบประมาณที่ได้รับการสนับสนุนมีไม่เพียงพอต่อการพัฒนาที่ต่อเนื่อง |

ยุทธศาสตร์ด้านที่ ๒ ด้านสาธารณสุข

๑. ประเด็นการพัฒนาด้านสาธารณสุข

| ปัจจัยภายใน   |   |
|---|---|
| จุดแข็ง (Strength = S)  | จุดอ่อน (Weakness = W)  |
| ๑. มีโรงพยาบาลส่งเสริมสุขภาพตำบลสร้างถ่อน้อย ๒ แห่ง<br>๒. มีความอุดมสมบูรณ์เรื่องอาหารสำหรับการบริโภค<br>๓. ผู้บริหารมีนโยบายเรื่องการจัดขยะและสิ่งปฏิกูล   | ๑. มีประชากรแฝงที่ส่วนใหญ่ทำงานในโรงงานอุตสาหกรรม ไม่มีความรู้เกี่ยวกับสาธารณสุขเบื้องต้น ซึ่งจะนำโรคมมาแพร่ระบาดในชุมชน<br>๒. ประชาชนขาดความรู้ความเข้าใจในการดูแลรักษาสุขภาพเบื้องต้น รวมทั้งปัญหาสารเคมีปนเปื้อนในอาหารและการประกอบอาชีพเกษตรกรรมของเกษตรกร<br>๓. งบประมาณในการดำเนินการไม่เพียงพอ |
| ปัจจัยภายนอก  |   |
| โอกาส (Opportunity = O)   | อุปสรรค (Threat = T)  |
| ๑. รัฐบาลสนับสนุนและส่งเสริมงบประมาณในด้านการเสริมสุขภาพให้แข็งแรง เช่น ระบบประกันสุขภาพล่วงหน้า (รักษาฟรี) และสนับสนุนให้ท้องถิ่นจัดตั้งกองทุนหลักประกันสุขภาพฯ<br>๒. ประชาชนในพื้นที่ให้การสนับสนุนการจัดขยะและสิ่งปฏิกูล | ๑. ขาดบุคลากรที่มีความรู้ความสามารถในการบริการด้านการรักษาพยาบาลแก่ประชาชนอย่างเพียงพอ<br>๒. องค์การบริหารส่วนตำบลขาดงบประมาณในการดำเนินการการจัดขยะและสิ่งปฏิกูล   |

ยุทธศาสตร์ด้านที่ ๓ ด้านโครงสร้างพื้นฐานและระบบสาธารณูปโภค

๑. ประเด็นการพัฒนาด้านถนน สะพานท่อระบายน้ำ

| ปัจจัยภายใน  |   |
|--|---|
| จุดแข็ง (Strength = S)   | จุดอ่อน (Weakness = W)  |
| ๑. ถนนสายหลักในตำบลมีการพัฒนาอย่างทั่วถึง<br>๒. มีการพัฒนา ปรับปรุง ถนน สะพาน ท่อระบายน้ำอย่างต่อเนื่องให้ได้มาตรฐาน | ๑. งบประมาณในการก่อสร้างปรับปรุง ซ่อมแซม ถนน สะพาน ท่อระบายน้ำ มีไม่เพียงพอต่อความต้องการ |
| ปัจจัยภายนอก   |   |
| โอกาส (Opportunity = O)  | อุปสรรค (Threat = T)  |
| ๑. ได้รับเงินสนับสนุนงบประมาณจากหน่วยงานของรัฐบาล เช่น กรมส่งเสริมการปกครองส่วนท้องถิ่น อบจ.                         | ๑. งบประมาณที่ได้รับการสนับสนุนมีไม่เพียงพอต่อความต้องการของท้องถิ่น                      |

## ๒. ประเด็นการพัฒนาด้านแหล่งน้ำและระบบประปา

| ปัจจัยภายใน   |   |
|---|---|
| จุดแข็ง (Strength = S)  | จุดอ่อน (Weakness = W)  |
| ๑. มีแหล่งน้ำเพื่อจัดทำระบบประปาหมู่บ้าน<br>๒. ชุมชนมีศักยภาพในการบริหารจัดการระบบประปาหมู่บ้าน<br>๓. หมู่บ้านที่มีการบริหารจัดการประปามีคณะกรรมการบริหารระบบประปาที่เข้มแข็งในการบริหารจัดการ                                      | ๑. คุณภาพน้ำประปาไม่ได้มาตรฐาน<br>๒. ระบบการจ่ายน้ำประปาไม่ดีพอ<br>๓. สภาพแวดล้อมเปลี่ยนแปลงมีปัญหาเรื่องมลพิษและสารเคมีทำให้ไม่สามารถบริโภคน้ำฝนได้<br>๔. ประชาชนโดยเฉพาะเกษตรกรขาดความรู้ในด้านการบริหารจัดการน้ำ |
| ปัจจัยภายนอก  |   |
| โอกาส (Opportunity = O)   | อุปสรรค (Threat = T)  |
| ๑. หน่วยงานรัฐมีการส่งเสริมและสนับสนุนนโยบายของท้องถิ่นมากขึ้น<br>๒. รัฐบาลมีแผนนโยบายให้ท้องถิ่นมีความรู้ในด้านการบริหารจัดการเรื่องน้ำอย่างมีประสิทธิภาพมากขึ้น<br>๓. รัฐบาลมีการสนับสนุนงบประมาณเป็นการเฉพาะในการบริหารจัดการน้ำ | ๑. ปัญหาภัยแล้ง   |

## ๓. ประเด็นการพัฒนาด้านไฟฟ้า

| ปัจจัยภายใน                                      |  |
|--|--|
| จุดแข็ง (Strength = S)                           | จุดอ่อน (Weakness = W)   |
| ๑. มีการขยายเขตไฟฟ้าให้ได้ครบทุกหมู่บ้าน         | ๑. การขยายเขตไฟฟ้ายังไม่ครอบคลุมทุกครัวเรือน<br>๒. ไฟฟ้าสาธารณะรายทางยังมีไม่เพียงพอ |
| ปัจจัยภายนอก                                     |  |
| โอกาส (Opportunity = O)                          | อุปสรรค (Threat = T)   |
| ๑. มีหน่วยงานของส่วนราชการเข้ามาดูแลและให้บริการ | ๑. มีงบประมาณจากรัฐในการขยายเขตไฟฟ้าค่อนข้างจำกัด                                    |



## ยุทธศาสตร์ด้านที่ ๔ ด้านเศรษฐกิจและสังคม

## ๑. ประเด็นด้านการส่งเสริมอาชีพ

| ปัจจัยภายใน   |   |
|---|---|
| จุดแข็ง (Strength = S)  | จุดอ่อน (Weakness = W)  |
| ๑. มีการรวมกลุ่มภายในชุมชนต่างๆ มากมาย<br>๒. มีทรัพยากรและวัตถุดิบภายในชุมชนหลากหลาย                | ๑. กลุ่มขาดความรู้ในการบริหารจัดการจึงไม่มีความเข้มแข็ง<br>๒. ขาดงบประมาณสนับสนุนในการดำเนินกิจกรรมของกลุ่ม<br>๓. ไม่มีตลาดที่จะรองรับสินค้าหรือผลผลิตของกลุ่ม<br>๔. ผลผลิตหรือสินค้ายังไม่ได้มาตรฐานตามที่ตลาดต้องการ<br>๕. ไม่มีความรู้ด้านการตลาด<br>๖. ประชาชนบางส่วนยังประสบปัญหาการว่างงาน<br>๗. ประชาชนประสบปัญหาหารายได้ต่ำไม่สมดุลกับรายจ่าย |
| ปัจจัยภายนอก  |   |
| โอกาส (Opportunity = O)   | อุปสรรค (Threat = T)  |
| ๑. รัฐบาลส่งเสริมและสนับสนุนสินค้าชุมชน<br>๒. รัฐบาลมีนโยบายให้ประชาชนดำเนินชีวิตแบบเศรษฐกิจพอเพียง | ๑. งบประมาณที่ได้รับการสนับสนุนจากรัฐยังไม่เพียงพอ<br>๒. ประชาชนยึดติดกับความสะดวกสบาย และสินค้าที่มีเย็บห่อ เช่น ร้านสะดวกซื้อ<br>๓. ขาดผู้นำกลุ่มอาชีพอย่างแท้จริงและเสียสละ<br>๔. ขาดจุดกลางในการดำเนินกิจกรรมอย่างต่อเนื่อง<br>๕. การรวมกลุ่มของกลุ่มอาชีพในพื้นที่ยังไม่เข้มแข็ง   |

## ๒. ประเด็นด้านงานสวัสดิการสังคม

| ปัจจัยภายใน   |  |
|---|--|
| จุดแข็ง (Strength = S)  | จุดอ่อน (Weakness = W)   |
| ๑. องค์การบริหารส่วนตำบลให้การช่วยเหลืองบประมาณผู้สูงอายุ เด็กสตรี คนพิการ และผู้ด้อยโอกาสอย่างต่อเนื่อง<br>๒. ผู้บริหารมีวิสัยทัศน์และความเป็นผู้นำที่ดี<br>๓. เป็นสังคมชนบทที่มีความเอื้ออาทรต่อกัน<br>๔. ประชาชนได้รับข้อมูลข่าวสารจากสื่อที่เข้าถึงได้สะดวกรวดเร็ว<br>๕. มีองค์กรภาคีเครือข่ายที่เข้มแข็ง | ๑. ครอบครัวที่มีรายได้ต่ำค่าครองชีพสูง<br>๒. ผู้สูงอายุ เด็ก สตรี และผู้ด้อยโอกาสไม่มีรายได้<br>๓. มีการแพร่ระบาดของยาเสพติดในชุมชน<br>๔. มีการทะเลาะวิวาทของกลุ่มวัยรุ่น<br>๕. ครอบครัวเล็กกลางเนื่องจากการอพยพแรงงานไปประกอบอาชีพภาคอุตสาหกรรม<br>๖. คนสูงอายุขาดการดูแลมากขึ้นจากภาวะเศรษฐกิจปัจจุบัน<br>๗. หนี้สินจากการลงทุนและซื้อสิ่งอำนวยความสะดวก |

| ปัจจัยภายนอก  |  |
|---|--|
| โอกาส (Opportunity = O)   | อุปสรรค (Threat = T)   |
| ๑. รัฐสนับสนุนงบประมาณในการช่วยเหลือ<br>๒. มีหน่วยงานทั้งภาครัฐและองค์กรเอกชนมีการดำเนินกิจกรรมเพื่อให้ความช่วยเหลือ<br>๓. มีศูนย์ปฏิบัติการต่อต้านยาเสพติดในระดับอำเภอตำบล<br>๔. กำหนดผู้ใหญ่บ้านเฝ้าระวังพฤติกรรมผู้เกี่ยวข้อง<br>๕. สถานีตำรวจอยู่ใกล้ชุมชนสามารถประสานขอให้ดำเนินการ<br>๖. ตรวจสอบปราบปรามและจับกุมได้<br>๗. จัดกิจกรรมให้ครอบครัวมีโอกาสดำเนินกิจกรรมร่วมกันมากขึ้น<br>๘. รวมกลุ่มและฝึกอบรมอาชีพเสริม<br>๙. ฝึกอบรมให้ความรู้ในการดำเนินชีวิตตามหลักปรัชญาเศรษฐกิจพอเพียง | ๑. สภาพเศรษฐกิจและค่าครองชีพที่สูงขึ้น<br>๒. งบประมาณจากภาครัฐยังไม่เพียงพอ<br>๓. รายได้จากการลักลอบมีอัตราสูงทำให้มีคนเสี่ยงทำ<br>๔. การติดตามจับกุมไม่ต่อเนื่อง<br>๕. วัยรุ่นยังขาดความรู้และคึกคะนองจึงหลงผิดได้<br>๖. ขาดบุคคลในการทำงานอย่างต่อเนื่อง<br>๗. ภาวะเศรษฐกิจที่รัดตัวและการแข่งขันการทำงานมีมากขึ้น<br>๘. ไม่สนใจการประกอบอาชีพที่ใช้แรงงาน |

๓. ประเด็นการป้องกันและบรรเทาสาธารณภัย

| ปัจจัยภายนอก  |   |
|---|---|
| จุดแข็ง (Strength = S)  | จุดอ่อน (Weakness = W)  |
| ๑. องค์กรบริหารส่วนตำบลมีการจัดตั้งศูนย์ อปพร. ของท้องถิ่นเอง<br>๒. สภาพพื้นที่ไม่เคยเกิดอุบัติเหตุที่ร้ายแรง<br>๓. ประชาชนมีความรักสามัคคีอันดีต่อกัน                    | ๑. กำลังบุคลากรในการดำเนินการช่วยเหลือในงานป้องกันและบรรเทาสาธารณภัยยังมีไม่เพียงพอ |
| ปัจจัยภายนอก  |   |
| โอกาส (Opportunity = O)   | อุปสรรค (Threat = T)  |
| ๑. รัฐบาลมีนโยบายที่ชัดเจนในการให้องค์กรปกครองส่วนท้องถิ่นจัดตั้งศูนย์ อปพร. ของท้องถิ่น<br>๒. รัฐบาลให้ความสำคัญในการเผยแพร่ความรู้เกี่ยวกับงานป้องกันและบรรเทาสาธารณภัย | ๑. ความช่วยเหลือจากหน่วยงานภายนอกมีความล่าช้า                                       |

## ยุทธศาสตร์ด้านที่ ๕ ด้านทรัพยากรธรรมชาติและสิ่งแวดล้อม

## ๑. ประเด็นด้านงานพัฒนาสิ่งแวดล้อม

| ปัจจัยภายนอก   |   |
|--|---|
| จุดแข็ง (Strength = S)   | จุดอ่อน (Weakness = W)  |
| ๑. มีทรัพยากรธรรมชาติและสิ่งแวดล้อมที่อุดมสมบูรณ์<br>๒. มีสภาพภูมิประเทศที่เอื้อต่อการพัฒนาสภาพแวดล้อมที่มีอยู่ให้เป็นสถานที่ท่องเที่ยวเชิงอนุรักษ์                          | ๑. ขาดการจัดระบบการดำรงสภาพแวดล้อม<br>๒. ขาดการดูแลเอาใจใส่ต่อทรัพยากรธรรมชาติและสิ่งแวดล้อม<br>๓. ขาดจิตสำนึกในการดูแลรักษาและอนุรักษ์ทรัพยากรธรรมชาติและสิ่งแวดล้อม |
| ปัจจัยภายนอก   |   |
| โอกาส (Opportunity = O)  | อุปสรรค (Threat = T)  |
| ๑. มีนโยบายที่เหมาะสมจากหน่วยงานราชการในการรักษาสภาพแวดล้อม<br>๒. มีการรณรงค์และส่งเสริมให้ท้องถิ่นบริหารจัดการกับทรัพยากรธรรมชาติและสิ่งแวดล้อมอย่างมีประสิทธิภาพและยั่งยืน | ๑. ประสบปัญหาภัยธรรมชาติ เช่น อัคคีภัย วาตภัย อุทกภัย ภาวะโลกร้อน   |

## ๒. ประเด็นด้านการท่องเที่ยว

| ปัจจัยภายนอก  |  |
|---|--|
| จุดแข็ง (Strength = S)  | จุดอ่อน (Weakness = W)   |
| ๑. มีการส่งเสริมและพัฒนาให้เป็นแหล่งท่องเที่ยวที่ได้มาตรฐาน                             | ๑. ขาดการบริหารจัดการเกี่ยวกับการท่องเที่ยวที่เป็นระบบ<br>๒. ขาดการประชาสัมพันธ์การท่องเที่ยวให้เป็นที่รู้จักอย่างกว้างขวาง<br>๓. ประชาชนยังขาดความรู้ในการส่งเสริมและพัฒนาการท่องเที่ยว |
| ปัจจัยภายนอก  |  |
| โอกาส (Opportunity = O)   | อุปสรรค (Threat = T)   |
| ๑. รัฐบาลมีนโยบายในการส่งเสริมการท่องเที่ยวทางประวัติศาสตร์และการท่องเที่ยวเชิงอนุรักษ์ | ๑. งบประมาณที่ได้รับการสนับสนุนจากรัฐบาลยังไม่เพียงพอ<br>๒. ประชาชนส่วนใหญ่ในประเทศยังมีค่านิยมในการท่องเที่ยวต่างประเทศ   |

ยุทธศาสตร์ด้านที่ ๒ ด้านการบริหารกิจการบ้านเมืองที่ดี

๑. ประเด็นด้านงานจัดการองค์กร

| ปัจจัยภายนอก   |  |
|--|--|
| จุดแข็ง (Strength = S)   | จุดอ่อน (Weakness = W)   |
| ๑. องค์กรบริหารส่วนตำบลให้ความสำคัญในการพัฒนาจัดการองค์กร<br>เช่น สนับสนุนการบริหารงานที่เอื้อต่อการดำเนินงานขององค์กร, การเสริมสร้างศักยภาพของบุคลากร | ๑. บุคลากรขององค์กร ขาดความสนใจในการเรียนรู้ระบบงานใหม่            |
| ปัจจัยภายนอก   |  |
| โอกาส (Opportunity = O)  | อุปสรรค (Threat = T)   |
| ๑. รัฐบาลให้ความสำคัญในการพัฒนาเทคโนโลยีสารสนเทศ   | ๑. งบประมาณที่ได้รับการสนับสนุนมีไม่เพียงพอต่อการพัฒนาที่ต่อเนื่อง |

๒. ประเด็นด้านงานการบริหารท้องถิ่น

| ปัจจัยภายนอก   |  |
|--|--|
| จุดแข็ง (Strength = S)   | จุดอ่อน (Weakness = W)   |
| ๑. องค์กรบริหารส่วนตำบลเปิดโอกาสให้ประชาชนมีส่วนร่วมในการแสดงความคิดเห็น เพื่อนำมาเป็นแนวทางในการบริหารงาน   | ๑. ประชาชนในชุมชน เข้าร่วมประชุมประชาคมน้อย<br>๒. ประชาชน ไม่เห็นความสำคัญในการแสดงความคิดเห็น เสนอปัญหาความต้องการ          |
| ปัจจัยภายนอก   |  |
| โอกาส (Opportunity = O)  | อุปสรรค (Threat = T)   |
| ๑. รัฐบาลสนับสนุนส่งเสริมในการให้ความสำคัญของการมีส่วนร่วมของประชาชน<br>๒. มีหน่วยงานทั้งภาครัฐและองค์กรเอกชนมีการดำเนินกิจกรรมเพื่อดำเนินการร่วมกัน | ๑. ประชาชนไม่ให้ความร่วมมือเท่าที่ควร<br>๒. สภาพเศรษฐกิจและค่าครองชีพที่สูงขึ้น<br>๓. งบประมาณสนับสนุนจากภาครัฐยังไม่เพียงพอ |

### ๓.๒ การประเมินสถานการณ์สภาพแวดล้อมภายนอกที่เกี่ยวข้อง

ในการจัดทำแผนพัฒนาท้องถิ่นสี่ปีขององค์การบริหารส่วนตำบล ได้จัดให้มีการประชาคมเพื่อรวบรวมความคิดเห็นในการพัฒนาท้องถิ่น ในการนี้จึงได้นำข้อมูลต่าง ๆ ที่ได้ผ่านการแสดงความคิดเห็นจากประชาชน และข้อมูลการจัดทำแผนชุมชนของตำบลสร้างถ่อน้อย มาวิเคราะห์และสรุปปัญหาความต้องการของประชาชนได้ ดังนี้

| ปัญหา                   | สภาพปัญหา/สาเหตุ  |
|-------------------------|---|
| ๑. ด้านการศึกษา         | ๑. บุคลากรทางการศึกษาไม่เพียงพอ<br>๑. ขาดสื่อวัสดุอุปกรณ์การเรียนการสอน ครุภัณฑ์ การศึกษาที่มีคุณภาพ  |
| ๒. ด้านเศรษฐกิจ         | ๑. ปัญหาความยากจน ค่าครองชีพที่สูงขึ้น<br>๒. การใช้สารเคมีในกระบวนการผลิต ส่งผลต่อคุณภาพชีวิตของประชาชน<br>๓. ต้นทุนการผลิตสูง แต่ผลผลิตทางการเกษตรราคาตกต่ำ ทำให้รายได้ไม่เพียงพอกับรายจ่าย<br>๔. ขาดการรวมกลุ่มของเกษตรกร<br>๕. ขาดเครื่องมือที่ทันสมัยในการประกอบอาชีพ<br>๖. ปัญหาพื้นที่การเกษตรเกิดภัยธรรมชาติ เช่นภัยแล้ง น้ำท่วม<br>๗. เส้นทางขนส่งสินค้าชำรุดเสียหาย ทำให้การขนส่งสินค้าล่าช้า สิ้นเปลืองค่าใช้จ่าย |
| ๓. ด้านสังคม            | ๑. ปัญหายาเสพติดในพื้นที่<br>๒. ปัญหาครอบครัว สังคมไม่เข้มแข็ง<br>๓. ผู้ด้อยโอกาสถูกทอดทิ้ง   |
| ๔. ด้านสิ่งแวดล้อม      | ๑. ประชาชนขาดจิตสำนึกในการอนุรักษ์สิ่งแวดล้อม<br>๒. ปัญหาไฟป่า<br>๓. ปัญหาวัชพืชตามแหล่งน้ำ<br>๔. ปัญหาเรื่องการบริหารจัดการขยะ   |
| ๕. การบริหารจัดการที่ดี | ๑. ประชาชนไม่ให้ความสำคัญต่อการมีส่วนร่วมในการพัฒนาท้องถิ่น<br>๒. การประชาสัมพันธ์ของภาครัฐ การให้บริการประชาชนยังไม่ทั่วถึง ขาดการให้บริการเชิงรุก   |
| ๖. การบริการสาธารณะ     | ๑. ถนนชำรุด เป็นหลุมเป็นบ่อ ทำให้เกิดอุบัติเหตุบ่อยครั้ง<br>๒. ถนนไม่ได้มาตรฐาน เนื่องจากเป็นถนนลูกรังและแคบไม่มีไหล่ทาง<br>๓. ขาดงบประมาณในการขยายเขตไฟฟ้า<br>๔. น้ำสำหรับอุปโภค - บริโภคไม่เพียงพอ<br>๕. ไฟฟ้าสาธารณะไม่เพียงพอ<br>๖. ระบบเสียงตามสายชำรุด  |